



NPRU

สารสมทบ

มหาวิทยาลัยราชภัฏนครปฐม

ประจำปีงบประมาณ 2558





NPRU

สารจาก อธิการบดี

มหาวิทยาลัยราชภัฏนครปฐม เป็นสถาบันอุดมศึกษาที่มุ่งผลิตบัณฑิตที่มีคุณภาพ และบูรณาการความรู้เพื่อการพัฒนาท้องถิ่น ตั้งปรัชญาของมหาวิทยาลัย **“การศึกษาสร้างคน คิดค้นภูมิปัญญา พัฒนาท้องถิ่น”** ในปีงบประมาณ 2558 ที่ผ่านมานั้น มหาวิทยาลัยฯ ได้ดำเนินการตามปรัชญา วิสัยทัศน์ แผนยุทธศาสตร์ และแผนปฏิบัติการที่ได้กำหนดไว้ และได้สรุปผลการดำเนินงานของมหาวิทยาลัยฯ ในรอบปีที่ผ่านมาไว้ใน **“สารสนเทศมหาวิทยาลัยราชภัฏนครปฐม 2558”** ฉบับนี้ เพื่อใช้เป็นข้อมูลและสารสนเทศประกอบการวางแผน การบริหาร การกำกับติดตาม และการตัดสินใจของผู้บริหาร และหน่วยงานต่างๆ ภายในมหาวิทยาลัยเพื่อประโยชน์ในการบริหารจัดการ และการดำเนินงานของมหาวิทยาลัยฯ และยังเป็นรายงานผลการดำเนินงานโดยสรุปของมหาวิทยาลัยฯ ต่อสาธารณชนภายนอก

ความสำเร็จของมหาวิทยาลัยฯ ในปีงบประมาณ 2558 เป็นผลของความมุ่งมั่น ตั้งใจ การมีส่วนร่วม และความทุ่มเทของคณาจารย์ บุคลากร นักศึกษา ศิษย์เก่า และเครือข่ายความร่วมมือของมหาวิทยาลัยฯ เป็นสำคัญ ช่วยกันขับเคลื่อนมหาวิทยาลัยฯ ไปสู่เป้าหมายที่ตั้งไว้ ขอขอบคุณทุกท่านมา ณ ที่นี้

(ผู้ช่วยศาสตราจารย์สมเดช นิลพันธุ์)
อธิการบดีมหาวิทยาลัยราชภัฏนครปฐม



Contents

สารสนเทศ

ประจำปีงบประมาณ 2558

03	สรุปข้อมูลสารสนเทศของมหาวิทยาลัยราชภัฏนครปฐม
05	ภูมิหลังของมหาวิทยาลัยราชภัฏนครปฐม
07	ตราสัญลักษณ์
08	พระพุทธรูปประจำมหาวิทยาลัย
08	ดอกไม้ประจำมหาวิทยาลัย
09	แผนยุทธศาสตร์มหาวิทยาลัยราชภัฏนครปฐม พ.ศ. 2557-2561
011	ทำเนียบผู้บริหาร
012	คณะกรรมการสภามหาวิทยาลัย
013	คณะกรรมการบริหารมหาวิทยาลัย
014	คณะกรรมการส่งเสริมกิจการมหาวิทยาลัย
014	คณะกรรมการสภามหาวิทยาลัย
015	คณะกรรมการสภาคณาจารย์และข้าราชการ
015	คณะกรรมการกำหนดตำแหน่งทางวิชาการ
016	คณะกรรมการบริหารงานบุคคลมหาวิทยาลัย
017	โครงสร้างการแบ่งส่วนราชการ
019	ข้อมูลนักเรียน นักศึกษา มหาวิทยาลัยราชภัฏนครปฐม
037	หลักสูตรที่เปิดสอน ในปีการศึกษา 2558
043	ข้อมูลบุคลากรมหาวิทยาลัยราชภัฏนครปฐม
049	งบประมาณ 2558
056	ที่ดิน อาคารสถานที่
058	รถยนต์
059	หมายเลขโทรศัพท์หน่วยงานภายในและภายนอกของมหาวิทยาลัย ราชภัฏนครปฐม
067	แผนผังมหาวิทยาลัยราชภัฏนครปฐม

สรุปข้อมูลสารสนเทศ

ของมหาวิทยาลัยราชภัฏนครปฐม

ในปีงบประมาณ พ.ศ. 2558 มหาวิทยาลัยราชภัฏนครปฐม ได้มีการจัดการเรียนการสอนรวม 5 คณะวิชา ในระดับปริญญาตรี ปริญญาโท และปริญญาเอก จำแนกได้ ดังนี้

คณะวิชา

- คณะครุศาสตร์
- คณะมนุษยศาสตร์และสังคมศาสตร์
- คณะวิทยาศาสตร์และเทคโนโลยี
- คณะวิทยาการจัดการ
- คณะพยาบาลศาสตร์

ระดับปริญญาตรี รวม 11 หลักสูตร ดังนี้

- ครุศาสตร์บัณฑิต
- ศิลปศาสตรบัณฑิต
- วิทยาศาสตร์บัณฑิต
- วิศวกรรมศาสตรบัณฑิต
- บริหารธุรกิจบัณฑิต
- บัญชีบัณฑิต
- นิติศาสตรบัณฑิต
- รัฐประศาสนศาสตรบัณฑิต
- ศิลปกรรมศาสตรบัณฑิต
- นิเทศศาสตรบัณฑิต
- พยาบาลศาสตรบัณฑิต

ระดับประกาศนียบัตรบัณฑิตวิชาชีพ 1 หลักสูตร ดังนี้

- ประกาศนียบัตรบัณฑิต สาขาวิชาชีพครู

ระดับปริญญาโท รวม 6 หลักสูตร ดังนี้

- ครุศาสตรมหาบัณฑิต
- บริหารธุรกิจมหาบัณฑิต
- วิทยาศาสตร์มหาบัณฑิต
- ศิลปศาสตรมหาบัณฑิต
- รัฐประศาสนศาสตรมหาบัณฑิต
- วิศวกรรมศาสตรมหาบัณฑิต

ระดับปริญญาเอก 1 หลักสูตร ดังนี้

- ปรัชญาดุษฎีบัณฑิต

นักศึกษา

จำนวนนักเรียนและนักศึกษาในปีการศึกษา 2558 รวมทั้งสิ้น 20,602 คน จำแนกได้ดังนี้

นักศึกษาภาคปกติ	จำนวน	16,772 คน
• ระดับปริญญาตรี 4 ปี	จำนวน	10,679 คน
• ระดับปริญญาตรี 5 ปี	จำนวน	6,093 คน
นักศึกษาภาคพิเศษ (กศ.พป.)	จำนวน	2,353 คน
• ระดับปริญญาตรี 4 ปี	จำนวน	2,353 คน
นักศึกษาระดับประกาศนียบัตร		
บัณฑิตวิชาชีพ	จำนวน	180 คน
นักศึกษาระดับปริญญาโท	จำนวน	263 คน
นักศึกษาระดับปริญญาเอก	จำนวน	46 คน
นักศึกษาต่างชาติระดับปริญญาตรี	จำนวน	140 คน
นักเรียนโรงเรียนสาธิต	จำนวน	706 คน
นักเรียนศูนย์สาธิตปฐมวัย	จำนวน	142 คน

ผู้สำเร็จการศึกษา

มีผู้สำเร็จการศึกษาประจำปีการศึกษา 2557 ในระดับปริญญาตรี และระดับบัณฑิตศึกษา จำนวน 2,923 คน

ระดับปริญญาตรี	จำนวน	2,838 คน
• นักศึกษาภาคปกติ	จำนวน	2,383 คน
• นักศึกษาภาค กศ.พป.	จำนวน	455 คน
ระดับบัณฑิตศึกษา	จำนวน	85 คน
• ปริญญาโท	จำนวน	84 คน
• ปริญญาเอก	จำนวน	1 คน

บุคลากร

มีจำนวนบุคลากรจำนวนทั้งสิ้น 882 คน จำแนกได้ดังนี้

• ข้าราชการพลเรือน	จำนวน	119 คน	(รวมลาศึกษาต่อ)
• พนักงานราชการ	จำนวน	16 คน	
• พนักงานมหาวิทยาลัย	จำนวน	528 คน	
• พนักงานโรงเรียนสาธิต	จำนวน	40 คน	
• ลูกจ้างชั่วคราวชาวต่างประเทศ	จำนวน	12 คน	
• ลูกจ้างประจำ	จำนวน	21 คน	
• ลูกจ้างมหาวิทยาลัย	จำนวน	105 คน	
• ลูกจ้างชั่วคราวรายเดือน	จำนวน	22 คน	
• ลูกจ้างชั่วคราวโครงการพิเศษ	จำนวน	19 คน	

สายวิชาการ รวม 491 คน จำแนกตามประเภทบุคลากร

ข้าราชการพลเรือน	จำนวน	107 คน
พนักงานราชการ	จำนวน	1 คน
พนักงานมหาวิทยาลัย	จำนวน	342 คน
พนักงานโรงเรียนสาธิต	จำนวน	29 คน
ลูกจ้างชั่วคราวชาวต่างประเทศ	จำนวน	12 คน

สายวิชาการ รวม 491 คน จำแนกตามวุฒิการศึกษา

ปริญญาเอก	จำนวน	109 คน
ปริญญาโท	จำนวน	351 คน
ปริญญาตรี	จำนวน	31 คน

สายวิชาการ รวม 491 คน จำแนกตามตำแหน่งทางวิชาการ

รองศาสตราจารย์	จำนวน	6 คน
ผู้ช่วยศาสตราจารย์	จำนวน	39 คน
อาจารย์	จำนวน	446 คน

สายสนับสนุน รวม 391 คน จำแนกได้ดังนี้

ข้าราชการพลเรือน	จำนวน	12 คน
พนักงานราชการ	จำนวน	15 คน
พนักงานมหาวิทยาลัย	จำนวน	186 คน
พนักงานโรงเรียนสาธิต	จำนวน	11 คน
ลูกจ้างประจำ	จำนวน	21 คน
ลูกจ้างมหาวิทยาลัย	จำนวน	105 คน
ลูกจ้างชั่วคราวรายเดือน	จำนวน	22 คน
ลูกจ้างชั่วคราวโครงการพิเศษ	จำนวน	19 คน

การเกษียณอายุราชการ

- ข้าราชการพลเรือนสายวิชาการเกษียณอายุราชการ ณ วันที่ 30 กันยายน 2558 จำนวน 1 คน

ด้านการพัฒนาบุคลากร

- ทุนศึกษาต่อบุคคลภายนอกผู้ประสงค์เป็นอาจารย์ระดับปริญญาโท จำนวน 5 ทุน
- ทุนพัฒนาบุคลากรศึกษาต่อระดับปริญญาโท 6 ทุน และระดับปริญญาเอก จำนวน 31 ทุน
- การส่งบุคลากรสายวิชาการและสายสนับสนุนเข้าร่วมประชุมวิชาการทั้งในและต่างประเทศ
- การส่งบุคลากรสายวิชาการเข้าร่วมการนำเสนอผลงานทางวิชาการทั้งในและต่างประเทศ

ด้านงบประมาณ

ได้รับการจัดสรรงบประมาณในปีงบประมาณ 2558 รวมทั้งสิ้น 847,742,700 บาท จำแนกเป็น

- เงินงบประมาณแผ่นดิน 515,283,600 บาท
- เงินรายได้มหาวิทยาลัย 332,459,100 บาท (เงินนอกงบประมาณ)

ผลการปฏิบัติราชการตามคำรับรองการปฏิบัติราชการ ประจำปีงบประมาณ พ.ศ. 2557

มิตินี้ที่ 1 การประเมินประสิทธิผล	2.6557	คะแนน
มิตินี้ที่ 2 การประเมินคุณภาพ	0.3322	คะแนน
มิตินี้ที่ 3 การประเมินประสิทธิภาพ	0.2567	คะแนน
มิตินี้ที่ 4 การพัฒนาสถาบัน	0.9193	คะแนน
รวมคะแนน 4 มิติ	4.1639	คะแนน

ภูมิหลัง

ของมหาวิทยาลัยราชภัฏนครปฐม

- พ.ศ. 2479** เริ่มตั้งเป็น “โรงเรียนสตรีฝึกหัดครูนครปฐม” โดยใช้ตึกหอทะเลเบียนมณฑลนครชัยศรี ซึ่งตั้งอยู่ ณ เลขที่ 86 ถนนเทศบาล ตำบลพระปฐมเจดีย์ อำเภอเมือง จังหวัดนครปฐม รับเฉพาะนักเรียนหญิง เปิดสอนชั้นฝึกหัดครูประชาบาล
- พ.ศ. 2503** เปิดรับนักเรียนฝึกหัดครูชาย โดยให้เรียนร่วมกับนักเรียนฝึกหัดครูหญิง เริ่มเปิดสอนระดับประกาศนียบัตรวิชาการศึกษา (ป.กศ.) เริ่มงานโครงการฝึกครูชนบท
- พ.ศ. 2511** เปลี่ยนชื่อโรงเรียนสตรีฝึกหัดครูนครปฐม เป็นโรงเรียนฝึกหัดครูนครปฐม
- พ.ศ. 2512** ย้ายสถานที่จากเลขที่ 86 ถนนเทศบาล ไปอยู่เลขที่ 85 ถนนมัลลีย์แมน (ตรงข้ามวัดใหม่ปิ่นเกลียว) เปิดรับนักเรียนครูตามโครงการผลิตครูประโยคครูปฐม (ป.ป.)
- พ.ศ. 2513** เปลี่ยนชื่อจากโรงเรียนฝึกหัดครูนครปฐม เป็นวิทยาลัยครูนครปฐม เมื่อวันที่ 16 มกราคม 2513 และเปิดสอนระดับประกาศนียบัตรวิชาการศึกษาระดับสูง (ป.กศ.สูง)
- พ.ศ. 2518** เริ่มดำเนินการและบริหารตามพระราชบัญญัติวิทยาลัยครู พ.ศ. 2518 ทำให้วิทยาลัยครูเปลี่ยนแปลงทั้งทางบทบาทและโครงสร้างเข้าไปสู่ความเป็นอุดมศึกษามากขึ้น ดังเช่น ที่ระบุไว้ในมาตรา 5 คือ “ให้วิทยาลัยครูเป็นสถาบันค้นคว้าและวิจัย ผลิตครูถึงระดับปริญญาตรี ส่งเสริมวิद्यฐานะของครูอาจารย์ และบุคลากรทางการศึกษาทำนุบำรุงศิลปวัฒนธรรม และให้บริการทางวิชาการแก่ชุมชน” วิทยาลัยครูนครปฐมซึ่งได้รับฐานะให้เป็นวิทยาลัยครูได้เพียง 5 ปี ก็ได้มีการปรับปรุงโครงสร้างและขยายบทบาทออกไปอย่างกว้างขวางตั้งแต่พระราชบัญญัติประกาศใช้
- พ.ศ. 2521** เปิดสอนระดับปริญญาตรี (ค.บ.) หลักสูตร 2 ปี เปิดโครงการอบรมครูและบุคลากรทางการศึกษาประจำการ (อคป.) รุ่นที่ 1 เมื่อภาคเรียนที่ 2
- พ.ศ. 2523** เริ่มเปิดสอนหลักสูตรปริญญาตรี 4 ปี
- พ.ศ. 2527** ได้มีการแก้ไขเพิ่มเติมพระราชบัญญัติวิทยาลัยครู พ.ศ. 2518 ซึ่งการเปลี่ยนแปลงบางมาตราให้วิทยาลัยครูมีความสมบูรณ์ และปฏิบัติภารกิจสนองความต้องการของสังคมให้กว้างขวางขึ้น สาระสำคัญของ การเปลี่ยนแปลงลักษณะหนึ่งในมาตรา 5 คือ ให้วิทยาลัยครูจัดการศึกษาในสาขาวิชาการต่างๆ นอกเหนือจากการผลิตครูได้ด้วย
- พ.ศ. 2528** วิทยาลัยครูนครปฐมได้เปิดสอนระดับอนุปริญญาสาขาวิชาการอื่น (อ.วท. และ อ.ศศ.) เป็นปีแรก มี 5 สาขาวิชาแยกแยกเป็นสายศิลปศาสตร์ 2 สาขา วิชาเอกวารสารศาสตร์และการประชาสัมพันธ์ และการออกแบบ สายวิทยาศาสตร์ 3 สาขาวิชาเอก คือ การอาหาร พืชศาสตร์ และอิเล็กทรอนิกส์
- พ.ศ. 2529** รับนักศึกษาสาขาวิชาการอื่นเพิ่มขึ้น และเปิดถึงระดับปริญญาตรีเป็นปีแรกและเปิดโครงการการศึกษาสำหรับบุคลากรประจำการ (กศ.บป.) ระดับปริญญาตรี และอนุปริญญาเป็นปีแรก เปิดดำเนินการโรงเรียนสาธิตโดยรับนักเรียนชั้นมัธยมปีที่ 1 จำนวน 2 ห้องเรียนในแผนการเรียนอังกฤษ-คณิตศาสตร์ โดยใช้อาคารนอน ตี 3 ดัดแปลงเป็นอาคารเรียน ในขณะเดียวกันได้ดำเนินงานควบคู่ไปกับโรงเรียนสาธิตอนุบาล ซึ่งเปิดสอนมาตั้งแต่ปี 2522 โดยใช้อาคารเรียนชั่วคราวมีตั้งแต่ชั้นเด็กเล็ก อนุบาล 1 อนุบาล 2
- พ.ศ. 2535** พระบาทสมเด็จพระเจ้าอยู่หัว ทรงพระกรุณาโปรดเกล้าฯ พระราชทานนามวิทยาลัยครูว่า “สถาบันราชภัฏ” เมื่อวันที่ 14 กุมภาพันธ์ 2535
- พ.ศ. 2538** ประกาศใช้ พ.ร.บ. สถาบันราชภัฏ วันที่ 25 มกราคม พ.ศ. 2538
- พ.ศ. 2540** เปิดโครงการจัดการศึกษาเพื่อปวงชน (กศ.พป.) และเปิดสอนระดับประกาศนียบัตรบัณฑิตวิชาชีพครู (ป.บัณฑิต)
- พ.ศ. 2541** เปิดศูนย์ให้การศึกษา ณ สถาบันอินเทอร์เน็ต อำเภอสามพราน จังหวัดนครปฐม เปิดรับนักศึกษาปริญญาโท สาขาบริหารการศึกษา
- พ.ศ. 2542** เปิดศูนย์ให้การศึกษา ณ โรงเรียนอ้อมน้อยโสภณชนูปถัมภ์ อำเภอกระทุ่มแบน จังหวัดสมุทรสาคร เปิดรับนักศึกษาปริญญาโท สาขาสังคมศาสตร์ เพื่อการพัฒนาและสาขาไทยคดีศึกษา เริ่มเปิดรับนักศึกษาศูนย์จัดการศึกษาระดับอุดมศึกษาสำหรับครูประจำการ (ศอ.คป.)

- พ.ศ. 2543** เริ่มเปิดรับนักศึกษาศูนย์จัดการศึกษาระดับอุดมศึกษาสำหรับผู้สูงอายุ (คอช.)
- พ.ศ. 2546** เปิดโครงการสมทบร่วมกับวิทยาลัยศึกษาศาสตร์ เปิดหลักสูตรบัญชีบัณฑิต (บช.บ.) เป็นปีแรก
- พ.ศ. 2547** พระบาทสมเด็จพระเจ้าอยู่หัว ทรงพระกรุณาโปรดเกล้าฯ ลงพระปรมาภิไธยใน พ.ร.บ. **มหาวิทยาลัยราชภัฏนครปฐม**
พ.ศ. 2547 พิมพ์ประกาศในราชกิจจานุเบกษา ฉบับกฤษฎีกา เล่ม 121 ตอนพิเศษ 23 ก ลงวันที่ 14 มิถุนายน
พ.ศ. 2547 มีผลบังคับใช้ ตั้งแต่วันที่ 15 มิถุนายน เป็นต้นไป
- พ.ศ. 2548** ดำเนินการปรับปรุงและสร้างหลักสูตรสำหรับเปิดสอนในปีการศึกษา 2549 พร้อมทั้งปรับปรุงโครงสร้างหมวดวิชาศึกษาทั่วไป เพื่อให้เป็นไปตามมาตรฐานของ สกอ.
- พ.ศ. 2549** เปิดสอนหลักสูตรใหม่เพิ่มเติม 6 สาขาวิชา ได้แก่ สาขาวิชาวิศวกรรมศาสตรบัณฑิต (วศ.บ.) (วิศวกรรมโทรคมนาคม) สาขาวิชาคอมพิวเตอร์และเทคโนโลยีสารสนเทศ (ค.บ.) สาขาวิชาพลศึกษาและการส่งเสริมสุขภาพ (ค.บ.) สาขาวิชาสารสนเทศศาสตร์ (ศศ.บ.) สาขาวิชาศิลปกรรม (ดิจิทัลอาร์ต) สาขาวิชาภาษาจีนและระดับปริญญาโท สาขาวิชา Executive MBA
- พ.ศ. 2550** เปิดสอนหลักสูตรใหม่เพิ่มเติม 7 สาขาวิชา ได้แก่ สาขาวิชาในระดับปริญญาตรี 4 สาขา คือ สาขาวิชาภาษาไทยเพื่อการสื่อสาร (ศศ.บ.) สาขาวิชาสหกิจวิทยาเพื่อพัฒนาท้องถิ่น (ศศ.บ.) สาขาวิชาการปกครองส่วนท้องถิ่น (ศศ.บ.) และสาขาวิชานิติศาสตร์ (น.บ.) และสาขาวิชาในระดับปริญญาโท 3 สาขา คือ สาขาวิชาภาษาอังกฤษ (ศศ.ม.) สาขาวิชาเทคโนโลยีอุตสาหกรรม (วท.ม.) และสาขาวิชาวิทยาศาสตรศึกษา (วท.ม.)
- พ.ศ. 2551** เปิดสอนหลักสูตรใหม่เพิ่มเติม 6 สาขาวิชา ได้แก่ สาขาวิชาเทคโนโลยีการผลิตพืช (วท.บ.) สาขาวิชาเคมีอุตสาหกรรม (วท.บ.) สาขาวิชาวิศวกรรมอิเล็กทรอนิกส์ (วศ.บ.) สาขาวิชาวิศวกรรมโยธา (วศ.บ.) สาขาวิชาระบบเกษตรยั่งยืน (วท.ม.) และสาขาวิชาสหวิทยาการเพื่อการพัฒนา (ระดับปริญญาเอก)
- พ.ศ. 2552** เปิดสอนหลักสูตรใหม่เพิ่มเติม 7 สาขาวิชา ได้แก่ สาขาเทคโนโลยีคอมพิวเตอร์อุตสาหกรรม (วท.บ.) สาขาวิชาเทคโนโลยีคอมพิวเตอร์ (วท.บ.) สาขาวิชาพัฒนาซอฟต์แวร์ (วท.บ.) สาขาวิชาวิศวกรรมทรัพยากรน้ำ (วศ.บ.) สาขาการจัดการโลจิสติกส์ (บธ.บ.) สาขาการธุรกิจระหว่างประเทศ (บธ.บ.) สาขาวิชาพยาบาล (พย.บ.)
- พ.ศ. 2553** ปรับปรุงหลักสูตร 2 สาขาวิชา ได้แก่ สาขาวิชาพยาบาล (พย.บ.) สาขาวิชาวิศวกรรมทรัพยากรน้ำ (วศ.บ.)
- พ.ศ. 2554** **เปิดสอนหลักสูตรใหม่เพิ่มเติม 3 สาขาวิชา** ได้แก่ สาขาวิชาประถมศึกษา 5 ปี (ค.บ.) สาขาวิชาการวิจัยและพัฒนา
นวัตกรรมจัดการเรียนรู้ (ค.ม.) สาขาวิชารัฐประศาสนศาสตร์ (รป.ม.)
ปรับปรุงหลักสูตร 3 สาขาวิชา ได้แก่ สาขาวิชาพลศึกษา 5 ปี (ค.บ.) สาขาเทคโนโลยีคอมพิวเตอร์ (วท.บ.) สาขาวิชาวิศวกรรมซอฟต์แวร์ (วท.บ.)
- พ.ศ. 2555** **เปิดสอนหลักสูตรใหม่เพิ่มเติม 3 สาขาวิชา** ได้แก่ สาขาวิชาออกแบบนิเทศศิลป์ 4 ปี (ศป.บ.) สาขาวิชาออกแบบดิจิทัลอาร์ต 4 ปี (ศป.บ.) สาขาวิชานิติศาสตร์ 4 ปี (นศ.บ.)
- พ.ศ. 2556** **เปิดสอนหลักสูตรใหม่เพิ่มเติม 4 สาขาวิชา** ได้แก่ สาขาวิชาฟิสิกส์ (วท.ม.) สาขาวิชาภาษาอังกฤษ (ศศ.ม.) สาขาวิชาเทคโนโลยีสารสนเทศ (วท.ม.) สาขาวิชาฟิสิกส์ (ปร.ด.)
- พ.ศ. 2557** เปิดสอนหลักสูตรใหม่ 1 สาขาวิชา ได้แก่ สาขาวิชาอุตสาหกรรมศิลป์ 5 ปี (ค.บ.)

ตราสัญลักษณ์



พระราชลัญจกรประจำพระองค์

หมายถึง พระตราที่ใช้ประทับกำกับพระปรมาภิไธยพระมหากษัตริย์ในต้นเอกสารสำคัญส่วนพระองค์ที่ไม่เกี่ยวข้องกับราชการแผ่นดิน

พระราชลัญจกรประจำพระองค์ รัชกาลที่ ๙ เป็นรูปพระที่นั่งอัฐทิศ ประกอบด้วยวงจักรกลางวงจักรมีอักษรเป็น อู หรือเลข ๙ รอบวงจักรมีรัศมีเปล่งออกโดยรอบเหนือจักรเป็นรูปเศวตฉัตรชั้น ฉัตรตั้งอยู่บนพระที่นั่งอัฐทิศ แปลความหมายว่า ทรงมีพระบรมเดชาานุภาพในแผ่นดิน (โดยที่วันพระบรมราชาภิเษกตามโบราณราชประเพณีได้เสด็จประทับเหนือพระที่นั่งอัฐทิศ สมาชิกรัฐสภาถวายน้ำอภิเษกจากทิศทั้งแปดนับเป็นครั้งแรกในประวัติศาสตร์ที่พระมหากษัตริย์ในระบอบประชาธิปไตยทรงรับน้ำอภิเษกจากสมาชิกรัฐสภา แทนที่จะทรงรับจากราชบัณฑิตตั้งในรัชกาลก่อน)



สีน้ำเงิน

หมายถึง สถาบันพระมหากษัตริย์ผู้ให้กำเนิด และพระราชทานนาม “มหาวิทยาลัยราชภัฏ”



สีเขียว

หมายถึง แหล่งที่ตั้งของมหาวิทยาลัยราชภัฏ 40 แห่ง ในแหล่งธรรมชาติและสิ่งแวดล้อมที่สวยงาม



สีทอง

หมายถึง ความเจริญรุ่งเรืองทางภูมิปัญญา



สีส้ม

หมายถึง ความรุ่งเรืองทางศิลปวัฒนธรรมท้องถิ่นที่ก้าวไกลใน 40 มหาวิทยาลัยราชภัฏ



สีขาว

หมายถึง ความคิดอันบริสุทธิ์ของนักปราชญ์แห่งพระบาทสมเด็จพระเจ้าอยู่หัว

พระพุทธรูป

ประจํามหาวิทยาลัย



พระพุทธรูปทวารวดีสิริราชภัฏ จัดสร้างขึ้นในปีพุทธศักราช 2545 โดยต้นแบบของพระพุทธรูปทวารวดีสิริราชภัฏ มาจากพระพุทธรูปศิลาขาว (ในพระอุโบสถวัดพระปฐมเจดีย์ราชวรมหาวิหาร) พระพุทธรูปศิลาขาวเป็นพระพุทธรูปเก่าแก่สร้างในสมัยทวารวดีมีอายุประมาณ 1,500 ปี เป็นปางปฐมเทศนา แต่ชาวบ้านนิยมเรียกว่า **“หลวงพ่อประทานพร”** มีความศักดิ์สิทธิ์ เป็นที่เคารพบูชาอย่างยิ่งของชาวบ้าน ชุมชนที่วัดทุ่งพระเมรุ (วัดร้าง) สวนนันทอุทยาน ซึ่งอยู่ทางด้านตะวันออกเฉียงใต้ขององค์พระปฐมเจดีย์ พระบาทสมเด็จพระจอมเกล้าเจ้าอยู่หัว รัชกาลที่ 4 โปรดเกล้าฯ ให้อัญเชิญมาประดิษฐานไว้เมื่อปีพุทธศักราช 2404 และมหาวิทยาลัยราชภัฏนครปฐม (สถาบันราชภัฏนครปฐมในขณะนั้น) ได้สร้างพระพุทธรูปจำลองพระพุทธรูปศิลาขาวมาประดิษฐาน ณ บริเวณประตูทางเข้า ด้านซ้ายของมหาวิทยาลัยฯ โดยใช้ชื่อว่า **“พระพุทธรูปทวารวดีสิริราชภัฏ”**

ดอกไม้

ประจํามหาวิทยาลัย

ดอกไม้เฟื่องฟ้า (Bougainvillea)

เฟื่องฟ้า ถูกกำหนดเป็นดอกไม้ประจํามหาวิทยาลัยในสมัยของท่านอาจารย์ เพียร ศรีหงส์ โดยท่านเห็นว่าเป็นต้นไม้ที่เจริญเติบโตได้ดี ต้องการแสงแดดจัดในสภาพกลางแจ้ง สามารถรับแสงแดดได้ตลอดวัน แต่ถ้าได้รับแสงแดดไม่เพียงพอจะทำให้สีของใบไม่เข้ม ออกดอกน้อย ต้องการอุณหภูมิปานกลาง หรือร้อนชื้น เมื่อโตขึ้นต้องการน้ำปานกลางถึงค่อนข้างต่ำ ถ้ารดน้ำมากเกินไปจะไม่ออกดอก และเฟื่องฟ้าได้รับสมญาว่า **“ราชินีแห่งไม้ประดับ”** เนื่องจากบ้านเรือนและสถานที่สำคัญต่างๆ นิยมนำมาใช้ประโยชน์ในด้านสุนทรียภาพ ประดับสวน อาคาร

เฟื่องฟ้า มีชื่อสามัญว่า Bougainvillea, Paper Flower และชื่อวิทยาศาสตร์ว่า Bougainvillea Hybrida ชื่อพื้นเมืองอื่นๆ ได้แก่ Paper Flower, Kartas และตรุษจีน อยู่ในตระกูล NYCTAGI-NACEAE ถูกค้นพบครั้งแรกในประเทศบราซิล โดยนักพฤกษศาสตร์ชาวฝรั่งเศสราว ค.ศ. 1766-1769 และได้ถูกนำไปปลูกยังสวนต่างๆ ของโลก เริ่มจากยุโรป อเมริกาเหนือ และเอเชีย สำหรับประเทศไทย มีการนำพันธุ์เฟื่องฟ้าเข้ามาจากประเทศสิงคโปร์ครั้งแรกราว พ.ศ. 2423 ในสมัยรัชกาลที่ 5



แผนยุทธศาสตร์มหาวิทยาลัยราชภัฏนครปฐม

พ.ศ. 2557–2561 (ปรับปรุง ครั้งที่ 2 พ.ศ. 2558)

วิสัยทัศน์ ประเด็นยุทธศาสตร์ เป้าประสงค์

มหาวิทยาลัยราชภัฏนครปฐมได้กำหนดวิสัยทัศน์ ประเด็นยุทธศาสตร์ เป้าประสงค์ ไว้ดังต่อไปนี้

วิสัยทัศน์

“มหาวิทยาลัยราชภัฏนครปฐม มุ่งมั่นที่จะเป็นองค์กรแห่งการเรียนรู้ ผลิตบัณฑิตที่มีศักยภาพพร้อมทำงานในประชาคมอาเซียน เป็นศูนย์กลางการเรียนรู้อารยธรรมทวารวดี และเป็นคำตอบของท้องถิ่นในการสร้างภูมิคุ้มกันต่อการเปลี่ยนแปลง”

ประเด็นยุทธศาสตร์

1. ยกระดับคุณภาพบัณฑิตให้มีศักยภาพพร้อมทำงานในประชาคมอาเซียน
2. วิจัยและบริการวิชาการเพื่อมุ่งเป็นแหล่งความรู้ที่เป็นที่ยอมรับของท้องถิ่น
3. สืบสานศิลปวัฒนธรรมทวารวดีและเกื้อกูลสิ่งแวดล้อม
4. มุ่งสู่องค์กรแห่งการเรียนรู้ที่บริหารจัดการด้วยหลักธรรมาภิบาล

เป้าประสงค์

1. บัณฑิตมีความรู้ สมรรถนะ และคุณลักษณะที่พึงประสงค์ พร้อมทำงานในประชาคมอาเซียน
2. ประชาชนในท้องถิ่นรู้เท่าทันการเปลี่ยนแปลง มีภูมิคุ้มกัน มีความสามารถในการบริหารจัดการตนเอง และมีคุณภาพชีวิตที่ดี
3. นักศึกษาและประชาชนตระหนักถึงคุณค่าศิลปวัฒนธรรมทวารวดีวัฒนธรรมประเพณีไทย และสิ่งแวดล้อม
4. มหาวิทยาลัยราชภัฏนครปฐมเป็นองค์กรที่มีสภาพแวดล้อมเอื้อต่อการเรียนรู้ มีระบบงานที่คล่องตัว และบริหารจัดการด้วยหลักธรรมาภิบาล



ปรัชญา พันธกิจ ค่านิยมหลัก เอกลักษณ์และอัตลักษณ์

มหาวิทยาลัยราชภัฏนครปฐมได้กำหนดปรัชญา พันธกิจ ค่านิยมหลัก อัตลักษณ์และเอกลักษณ์ไว้ดังต่อไปนี้

ปรัชญา

“การศึกษาสร้างคน คิดค้นภูมิปัญญา พัฒนาท้องถิ่น”

พันธกิจ

ตามพระราชบัญญัติมหาวิทยาลัยราชภัฏ พ.ศ. 2547 ระบุไว้ใน มาตรา 7

“ให้มหาวิทยาลัยเป็นสถาบันอุดมศึกษาเพื่อการพัฒนาท้องถิ่นที่เสริมสร้างพลังปัญญาของแผ่นดิน ฟื้นฟูพลังการเรียนรู้ เชิดชูภูมิปัญญาของท้องถิ่น สร้างสรรค์ศิลปวิทยา เพื่อความเจริญก้าวหน้าอย่างมั่นคงและยั่งยืนของปวงชน มีส่วนร่วมในการจัดการ การบำรุงรักษา การใช้ประโยชน์จากทรัพยากรธรรมชาติและสิ่งแวดล้อมอย่างสมดุลและยั่งยืน โดยมีวัตถุประสงค์ให้การศึกษา ส่งเสริมวิชาการและวิชาชีพชั้นสูง ทำการสอน วิจัย ให้บริการทางวิชาการแก่สังคม ปรับปรุง ถ่ายทอด และพัฒนาเทคโนโลยี ทำนุบำรุงศิลปะและวัฒนธรรม ผลิตครูและส่งเสริมวิทยฐานะครู”

จึงกำหนดพันธกิจของมหาวิทยาลัยราชภัฏนครปฐมไว้เป็น 6 ประการ คือ

1. ผลิตบัณฑิตที่มีคุณภาพคุณธรรมและขยายโอกาสทางการศึกษา
2. ผลิตบัณฑิตครูและส่งเสริมวิทยฐานะครู
3. ทำนุบำรุงศิลปวัฒนธรรมและประเพณีท้องถิ่นอย่างต่อเนื่อง
4. วิจัยเพื่อพัฒนาท้องถิ่นสู่มาตรฐานสากล และสืบสานพัฒนาโครงการพระราชดำริ
5. พัฒนาระบบการบริหารจัดการที่มีประสิทธิภาพประสิทธิผล
6. บริการวิชาการเพื่อพัฒนาสังคม ชุมชน ท้องถิ่น

ค่านิยมหลัก

N Network and Communication

การสร้างเครือข่ายการทำงานและการสื่อสารหลายรูปแบบ หมายถึง การทำงานแบบประสานความร่วมมือ แลกเปลี่ยนเรียนรู้และมุ่งพัฒนาไปสู่องค์กรแห่งการเรียนรู้เต็มรูปแบบ

P Professional

การทำงานแบบมืออาชีพ หมายถึง การปฏิบัติหน้าที่อย่างมีประสิทธิภาพและประสิทธิผลดำเนินงานให้แล้วเสร็จตามวัตถุประสงค์โดยใช้ทรัพยากรอย่างคุ้มค่า

R Responsibility

การทำงานด้วยความรับผิดชอบ หมายถึง การยึดมั่นในคุณธรรม จริยธรรมรักษาคุณภาพและมาตรฐาน โปร่งใสและตรวจสอบได้

U Unity

การประสานสามัคคี หมายถึง การทำงานด้วยความเคารพในความคิดเห็นของเพื่อนร่วมงานช่วยเหลือเกื้อกูลกันโดยไม่แบ่งฝักฝ่ายและเสียสละเพื่อประโยชน์ส่วนรวม

เอกลักษณ์และอัตลักษณ์

เอกลักษณ์ : บุรณาการความรู้เพื่อพัฒนาท้องถิ่น

อัตลักษณ์ : จิตอาสา พัฒนาท้องถิ่น

ทำเนียบผู้บริหาร

จากโรงเรียนฝึกหัดครูกลุ่มมหาวิทยาลัยราชภัฏนครปฐม

ลำดับที่	ชื่อ-นามสกุล	ชื่อตำแหน่ง	ชื่อสถานศึกษา (ขณะดำรงตำแหน่ง)	ช่วงดำรงตำแหน่ง
1	นางนันทา บุญยะประภัสร์	ครูใหญ่	โรงเรียนสตรีฝึกหัดครูนครปฐม	2479 (ครึ่งปี)
2	นางลำยอง วิศาลตรุณกร	ครูใหญ่	โรงเรียนสตรีฝึกหัดครูนครปฐม	2479 - 2481
3	นางนันทา บุญยะประภัสร์	ครูใหญ่	โรงเรียนสตรีฝึกหัดครูนครปฐม	2481 - 2497
4	นางสาวบุญจันทร์ วงศ์รักมิตร	ครูใหญ่	โรงเรียนสตรีฝึกหัดครูนครปฐม	2497 - 2501
5	นางสาวเพียว ศรีหงส์	อาจารย์ใหญ่	โรงเรียนสตรีฝึกหัดครูนครปฐม	2501 - 2508
6	นางสาวนิตยา วัฒนจินดา	อาจารย์ใหญ่	โรงเรียนสตรีฝึกหัดครูนครปฐม	2508 - 2511
7	ดร.นิเชต สุนทรพิทักษ์	อาจารย์ใหญ่	โรงเรียนสตรีฝึกหัดครูนครปฐม โรงเรียนฝึกหัดครูนครปฐม วิทยาลัยครูนครปฐม	2511 - 2514
8	นางสาวเพียว ศรีหงส์	ผู้อำนวยการ	วิทยาลัยครูนครปฐม	2514 - 2515
9	ดร.จรินทร์ ชาติรุ่ง	ผู้อำนวยการ และอธิการ	วิทยาลัยครูนครปฐม	2515 - 2523
10	นายวิเชียร เมนะแควต	อธิการ	วิทยาลัยครูนครปฐม	2523 - 2524
11	นายนิทัศน์ เพ็ญขุนทด	อธิการ	วิทยาลัยครูนครปฐม	2524 - 2529
12	ผู้ช่วยศาสตราจารย์ ดร.วรชัย เยาวภาณี	อธิการ	วิทยาลัยครูนครปฐม	2529 - 2531
13	ผู้ช่วยศาสตราจารย์ ดร.ปรางศรี พณิชยกุล	อธิการ	วิทยาลัยครูนครปฐม	2531 - 2537
14	นางเพ็ญรัตน์ วรรณิษฐ์	อธิการบดี	สถาบันราชภัฏนครปฐม	2537 - 2542
15	ผู้ช่วยศาสตราจารย์ ดร.นิวัต กลิ่นงาม	อธิการบดี	สถาบันราชภัฏนครปฐม	2542 - 2546
16	ผู้ช่วยศาสตราจารย์ศุทธิณีย์ เก้าทับนุ่น	อธิการบดี	สถาบันราชภัฏนครปฐม มหาวิทยาลัยราชภัฏนครปฐม	2546 - 2547
17	ผู้ช่วยศาสตราจารย์ ดร.นิวัต กลิ่นงาม	อธิการบดี	มหาวิทยาลัยราชภัฏนครปฐม	2547 - 2552
18	ผู้ช่วยศาสตราจารย์สมเดช นิลพันธุ์	อธิการบดี	มหาวิทยาลัยราชภัฏนครปฐม	2552 - 2556
19	ผู้ช่วยศาสตราจารย์สมเดช นิลพันธุ์	อธิการบดี	มหาวิทยาลัยราชภัฏนครปฐม	2556 - ปัจจุบัน

คณะกรรมการ

สภามหาวิทยาลัยราชภัฏนครปฐม

1. นายประสิทธิ์ ปทุมรักษ์	นายกสภามหาวิทยาลัย	ประธานกรรมการ
2. รองศาสตราจารย์ ดร.คมเพชร ฉัตรศุกกุล	อุปนายกสภามหาวิทยาลัย	กรรมการ
3. พลอากาศเอก ชนะ อยู่สถาพร	ผู้ทรงคุณวุฒิ	กรรมการ
4. ผู้ช่วยศาสตราจารย์ ดร.ปรางศรี พณิชยกุล	ผู้ทรงคุณวุฒิ	กรรมการ
5. นายแพทย์พินิจ หิรัญโชติ	ผู้ทรงคุณวุฒิ	กรรมการ
6. พลตำรวจเอก วรพงษ์ ชิวปรีชา	ผู้ทรงคุณวุฒิ	กรรมการ
7. ผู้ช่วยศาสตราจารย์สนิท ชุนดี	ผู้ทรงคุณวุฒิ	กรรมการ
8. นายสมพร ไร่บางยาง	ผู้ทรงคุณวุฒิ	กรรมการ
9. นายสุรพันธ์ ภาษิตนรินทร์	ผู้ทรงคุณวุฒิ	กรรมการ
10. นางอุไร ร่มโพธิหยก	ผู้ทรงคุณวุฒิ	กรรมการ
11. นายโอภาส เขียววิชัย	ผู้ทรงคุณวุฒิ	กรรมการ
12. รองศาสตราจารย์ ดร.วิชัย เทียนน้อย	ผู้ทรงคุณวุฒิ	กรรมการ
13. ผู้ช่วยศาสตราจารย์สมเดช นิลพันธุ์	อธิการบดีมหาวิทยาลัยราชภัฏนครปฐม	กรรมการ
14. ผู้ช่วยศาสตราจารย์เพียงจิต ดำนประดิษฐ์	ประธานสภาคณาจารย์และข้าราชการ (25 กุมภาพันธ์ 2557 - 29 มิถุนายน 2558)	กรรมการ
15. นางละมุล ลือสุขประเสริฐ	ประธานกรรมการส่งเสริมกิจการมหาวิทยาลัย	กรรมการ
16. ผู้ช่วยศาสตราจารย์สมหมาย เปี้ยถนอม	ผู้แทนผู้บริหาร	กรรมการ
17. ผู้ช่วยศาสตราจารย์ ดร.อุษา น้อยทิม	ผู้แทนผู้บริหาร	กรรมการ
18. รองศาสตราจารย์ ดร.ปิยะ โควินท์ทวีวัฒน์	ผู้แทนผู้บริการ	กรรมการ
19. อาจารย์ ดร.พัชรศักดิ์ อาลัย	ผู้แทนผู้บริหาร	กรรมการ
20. อาจารย์ไตรภพ สุวรรณศรี	ผู้แทนคณาจารย์	กรรมการ
21. ผู้ช่วยศาสตราจารย์ ดร.จักรพงษ์ แก้วขาว	ผู้แทนคณาจารย์	กรรมการ
22. รองศาสตราจารย์ ดร.พงษ์นารถ นาถวานันต์	ผู้แทนคณาจารย์	กรรมการ
23. ผู้ช่วยศาสตราจารย์ ดร.สุวิมล มรรควินบูลย์ชัย	รองอธิการบดี	เลขานุการ
24. เจ้าหน้าที่สำนักงานอธิการบดี		ผู้ช่วยเลขานุการ

คณะกรรมการ

บริหารมหาวิทยาลัยราชภัฏนครปฐม

1. ผู้ช่วยศาสตราจารย์สมเดช นิลพันธ์ อธิการบดีมหาวิทยาลัยราชภัฏนครปฐม
2. ผู้ช่วยศาสตราจารย์ ดร.เกศินี ประทุมสุวรรณ ที่ปรึกษาอธิการบดี
3. อาจารย์วัชระ จันทร์อนันต์ ที่ปรึกษาอธิการบดี
4. อาจารย์ ดร.ดารินทร์ โพธิ์ตั้งธรรม ที่ปรึกษาอธิการบดี
5. ผู้ช่วยศาสตราจารย์สมหมาย เปี้ยถนอม รองอธิการบดี
6. ผู้ช่วยศาสตราจารย์ ดร.สุวิมล มรรควินุลย์ชัย รองอธิการบดี
7. อาจารย์ ดร.วิรัตน์ ปิ่นแก้ว รองอธิการบดี
8. อาจารย์ชัยยุทธ มณีรัตน์ รองอธิการบดี
9. อาจารย์การุณย์ ด้านประดิษฐ์ รองอธิการบดี
10. อาจารย์ ดร.อัมรินทร์ อินทร์อยู่ รองอธิการบดี
11. อาจารย์ ดร.พิทักษ์พงศ์ ป้อมปราณี ผู้ช่วยอธิการบดี
12. ผู้ช่วยศาสตราจารย์ ดร.สุวิมล เรืองศรี ผู้ช่วยอธิการบดี
13. อาจารย์ศิริชัย โสภา ผู้ช่วยอธิการบดี
14. ผู้ช่วยศาสตราจารย์เพียงจิต ด้านประดิษฐ์ ประธานสภาคณาจารย์และข้าราชการ
(25 กุมภาพันธ์ 2557 - 29 มิถุนายน 2558)
15. ผู้ช่วยศาสตราจารย์ ดร.โยธิน ศรีโสภา คณบดีคณะครุศาสตร์
16. ผู้ช่วยศาสตราจารย์ ดร.อุษา น้อยทิม คณบดีคณะมนุษยศาสตร์และสังคมศาสตร์
17. ผู้ช่วยศาสตราจารย์ ดร.สุวัฒน์ นิเมะสังคนันท์ คณบดีคณะวิทยาการจัดการ
18. รองศาสตราจารย์ ดร.ปิยะ โควินท์ทวีวัฒน์ คณบดีคณะวิทยาศาสตร์และเทคโนโลยี
19. รองศาสตราจารย์ ดร.สุนุตตรา ตะบูนพงศ์ คณบดีคณะพยาบาลศาสตร์
20. รองศาสตราจารย์ ดร.วิไลรัตน์ ศิริรินทร์ ผู้อำนวยการสถาบันภาษา
21. อาจารย์ ดร.สมปอง ทองงามดี ผู้อำนวยการสำนักส่งเสริมวิชาการและงานทะเบียน
22. รองศาสตราจารย์ชัยเลิศ ปริสุททกุล ผู้อำนวยการสำนักวิทยบริการและเทคโนโลยีสารสนเทศ
23. ผู้ช่วยศาสตราจารย์จักร์ จินดาวัฒน์ ผู้อำนวยการสำนักศิลปะและวัฒนธรรม
24. อาจารย์ ดร.พัชรศักดิ์ อาลัย ผู้อำนวยการสถาบันวิจัยและพัฒนา
25. อาจารย์ ดร.นิฏฐิตา เชิดชู ผู้อำนวยการสำนักคอมพิวเตอร์
26. อาจารย์สุมาลี ลิกเสน รักษาการผู้อำนวยการสำนักงานอธิการบดี

คณะกรรมการ

ส่งเสริมกิจการมหาวิทยาลัย

1. นางละมุล ลือสุขประเสริฐ	ประธานกรรมการ
2. นายเศวก ธรรมศิริพงษ์	รองประธานกรรมการ
3. นายเกษม เขมวราภรณ์	กรรมการ
4. นายเกื้อกุล ไทยน้อย	กรรมการ
5. ดร.ดวริต ดัณฑ์ศุภศิริ	กรรมการ
6. นายสมชาย รัตนอารี	กรรมการ
7. นายบุนเลี้ยง สุธรรมโกศล	กรรมการ
8. นายปิยวัฒน์ โตโพธิ์ไทย	กรรมการ
9. นายวินัย นุชพิทักษ์	กรรมการ
10. พลตำรวจโทศักดิ์ดา เตชะเกรียงไกร	กรรมการ
11. ร้อยตำรวจตรี สฤษดิ์ สายสวาท	กรรมการ
12. ดร.สมเกียรติ พิณทอง	กรรมการ
13. ประธานสภานักศึกษา ภาคปกติ	กรรมการ
14. นายกองัดการนักศึกษา ภาคปกติ	กรรมการ
15. ผู้ช่วยศาสตราจารย์ ดร.เยาวภา บัวเวช	กรรมการและเลขานุการ
16. หัวหน้างานประชุมและพิธีการ	ผู้ช่วยเลขานุการ
17. เจ้าหน้าที่งานประชุมและพิธีการ	ผู้ช่วยเลขานุการ

คณะกรรมการ

สภาวิชาการ

1. อธิการบดีมหาวิทยาลัยราชภัฏนครปฐม	ประธานกรรมการ
2. รองศาสตราจารย์ลิขิต กาญจนภรณ์	กรรมการ
3. รองศาสตราจารย์ ดร.ชำนาญ รอดเหตุภัย	กรรมการ
4. รองศาสตราจารย์ ดร.มนต์ชัย เทียนทอง	กรรมการ
5. พลโท ดร.วีระ วงศ์สรรค์	กรรมการ
6. ศาสตราจารย์ ดร.ประนอม โอทกานนท์	กรรมการ
7. ผู้ช่วยศาสตราจารย์ ดร.รัฐดาว พิศาลพงศ์	กรรมการ
8. รองศาสตราจารย์ชัยเลิศ ปริสุทฎกุล	กรรมการ
9. ผู้ช่วยศาสตราจารย์ธีระ กาญจนสินธุ	กรรมการ
10. ผู้ช่วยศาสตราจารย์ ดร.สุวัฒน์ จิเมะสังคันทน์	กรรมการ
11. ผู้ช่วยศาสตราจารย์ ดร.หทัยชนก บัวเจริญ	กรรมการ
12. รองอธิการบดีที่รับผิดชอบงานด้านวิชาการ	กรรมการและเลขานุการ
13. ผู้อำนวยการสำนักส่งเสริมวิชาการและงานทะเบียน	ผู้ช่วยเลขานุการ
14. รองผู้อำนวยการสำนักส่งเสริมวิชาการและงานทะเบียนที่ได้รับมอบหมาย	ผู้ช่วยเลขานุการ

คณะกรรมการ

สภาคณาจารย์และข้าราชการ

1. ผู้ช่วยศาสตราจารย์เพียงจิต ต่านประดิษฐ์	ประธานสภาคณาจารย์และข้าราชการ (25 กุมภาพันธ์ 57 - 29 มิถุนายน 58)
2. อาจารย์ประพันธ์ ชันดีธีระกุล	รองประธานสภาคณาจารย์และข้าราชการ
3. อาจารย์ไถยสิทธิ์ อภิระติง	กรรมการ
4. อาจารย์จันทนา พงศ์สิทธิกาญจน	กรรมการ
5. อาจารย์ ดร.บุญธง วสุริย์	กรรมการ
6. อาจารย์พิมพ์นารา พิบูลจิระกานต์	กรรมการ
7. อาจารย์ไพรัช ดำรงกิจถาวร	กรรมการ
8. อาจารย์ไพโรจน์ แก้วเขียว	กรรมการ
9. อาจารย์ไพโรจน์ ร่มบารมี	กรรมการ
10. อาจารย์วิไล ตะปาลี	กรรมการ
11. นางวงษ์เดือน ก่วยสกุล	กรรมการ
12. นางสาวนันทน์นัส ประสพสุข	กรรมการ
13. นางรัตนา ยังจิรวัดนชัย	กรรมการ
14. อาจารย์ยศพรธิ์ วรชนะ	กรรมการและเลขานุการ
15. นางกฤติมา ธนศักดิ์กุล	ผู้ช่วยเลขานุการ
16. นางยุวดี บุญรักษาศิริพงษ์	ผู้ช่วยเลขานุการ

คณะกรรมการ

กำหนดตำแหน่งทางวิชาการ

1. ผู้ช่วยศาสตราจารย์ ดร.ปรางศรี พณิชยกุล	ประธานกรรมการ
2. ศาสตราจารย์ ดร.ไพฑูริย์ สีนลาร์ตัน	กรรมการ
3. ศาสตราจารย์เกียรติคุณ ดร.วิภา กงกะนันทน์	กรรมการ
4. ศาสตราจารย์ ดร.วรเดช จันทพร	กรรมการ
5. ศาสตราจารย์ ดร.พิเชษฐ ลิ้มสุวรรณ	กรรมการ
6. ศาสตราจารย์เกียรติคุณเสนาะ ตีเยาว์	กรรมการ
7. ผู้ช่วยศาสตราจารย์ ดร.สุวิมล เรืองศรี	กรรมการและเลขานุการ
8. นายธีระศักดิ์ เปี่ยมศิริ	ผู้ช่วยเลขานุการ
9. นางสาวจิลติมา บุญอุบลถัมภ์	ผู้ช่วยเลขานุการ

คณะกรรมการ

บริหารงานบุคคลมหาวิทยาลัย

1. อธิการบดีมหาวิทยาลัยราชภัฏนครปฐม	ประธานกรรมการ
2. นายโอภาส เขียววิชัย	ที่ปรึกษาคณะกรรมการ
3. รองศาสตราจารย์โสรัจ กายบริบูรณ์	กรรมการ
4. ผู้ช่วยศาสตราจารย์สมหมาย เปี้ยถนอม	กรรมการ
5. อาจารย์ ดร.วิรัตน์ ปิ่นแก้ว	กรรมการ
6. อาจารย์ ดร.สุวิมล มรรควิบูลย์ชัย	กรรมการ
7. อาจารย์การุณย์ ต่านประดิษฐ์	กรรมการ
8. ประธานสมาคมอาจารย์และข้าราชการ	กรรมการ
9. ผู้ช่วยศาสตราจารย์สนิห ชุนดี	กรรมการ
10. พลอากาศเอก ชนะ อยู่สถาพร	กรรมการ
11. คณบดีคณะครุศาสตร์	กรรมการ
12. คณบดีคณะมนุษยศาสตร์และสังคมศาสตร์	กรรมการ
13. คณบดีคณะวิทยาศาสตร์และเทคโนโลยี	กรรมการ
14. คณบดีคณะวิทยาการจัดการ	กรรมการ
15. คณบดีคณะพยาบาลศาสตร์	กรรมการ
16. รองศาสตราจารย์ชัยเลิศ ปริสุททกุล	กรรมการ
17. อาจารย์ ดร.สมปอง ทองงามดี	กรรมการ
18. ผู้ช่วยศาสตราจารย์ ดร.จักรพงษ์ แก้วขาว	กรรมการ
19. ผู้อำนวยการกองกลาง	กรรมการและเลขานุการ
20. หัวหน้างานการเจ้าหน้าที่และนิติการ	ผู้ช่วยเลขานุการ
21. นางสาวโสภิตา พูนศรี	ผู้ช่วยเลขานุการ

โครงสร้างการแบ่งส่วนราชการ

มหาวิทยาลัย
ราชภัฏนครปฐม
NPRU

หน่วยตรวจสอบภายใน

คณะครุศาสตร์

คณะมนุษยศาสตร์และสังคมศาสตร์

คณะวิทยาศาสตร์และเทคโนโลยี

คณะวิทยาการจัดการ

คณะพยาบาลศาสตร์

สำนักงานอธิการบดี

สำนักศิลปะและวัฒนธรรม

สำนักวิทยบริการและเทคโนโลยีสารสนเทศ

สำนักส่งเสริมวิชาการและงานทะเบียน

สถาบันวิจัยและพัฒนา

สถาบันภาษา
(ส่วนงานภายในมหาวิทยาลัยราชภัฏนครปฐม)

สำนักคอมพิวเตอร์
(ส่วนงานภายในมหาวิทยาลัยราชภัฏนครปฐม)

กองกลาง

กองพัฒนานักศึกษา

กองนโยบายและแผน

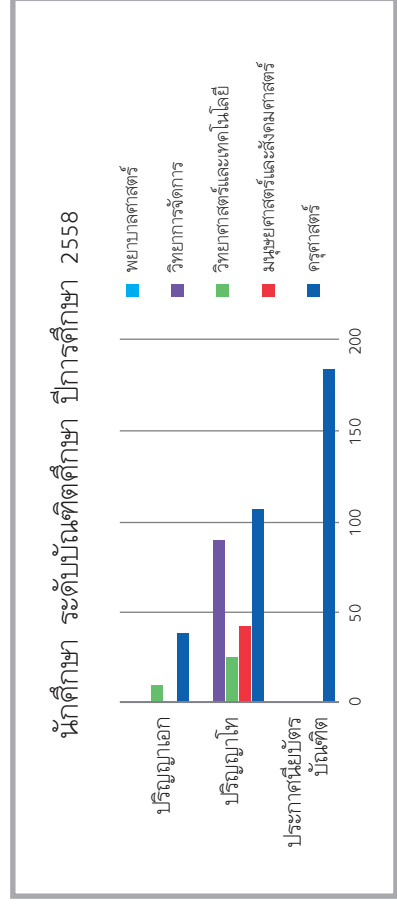
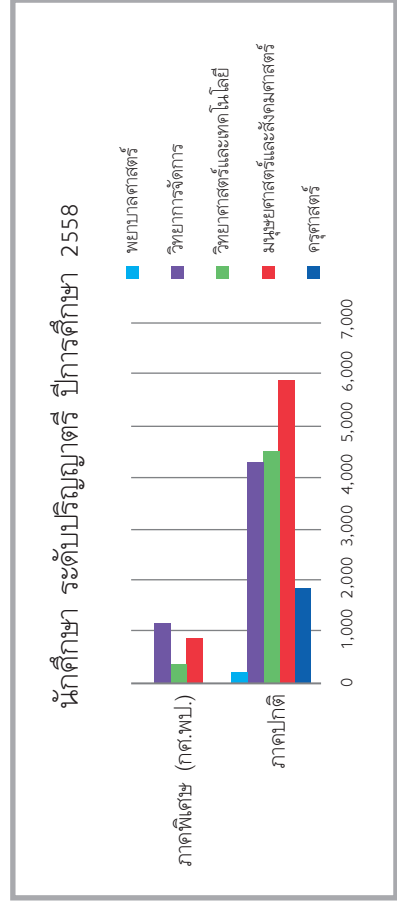


ข้อมูลนักเรียน นักศึกษา มหาวิทยาลัยราชภัฏนครปฐม

จำนวนนักเรียน นักศึกษา ปีการศึกษา 2558 ทั้งหมด 20,602 คน โดยแยกรายละเอียด ดังนี้

คณะ/หน่วยงาน	ระดับการศึกษา										รวมทั้งสิ้น
	วิทยาลัย	มัธยมศึกษา	ปริญญาตรี		ภาคพิเศษ (กศ.พป.)	ป.บัณฑิต	บัณฑิตศึกษา		ปริญญาเอก	รวมทั้งสิ้น	
			ภาคปกติ				ไทย	ต่างชาติ			
			ไทย	ต่างชาติ							
ครุศาสตร์	-	-	1,828	-	-	180	107	-	39	2,154	
มนุษยศาสตร์และสังคมศาสตร์	-	-	5,836	133	794	-	42	-	-	6,805	
วิทยาศาสตร์และเทคโนโลยี	-	-	4,574	-	331	-	26	-	7	4,938	
วิทยาการจัดการ	-	-	4,301	7	1,228	-	88	-	-	5,624	
พยาบาลศาสตร์	-	-	233	-	-	-	-	-	-	233	
โรงเรียนสาธิตมัธยม	-	706	-	-	-	-	-	-	-	706	
ศูนย์สถิติปฐมวัย	142	-	-	-	-	-	-	-	-	142	
รวมทั้งสิ้น	142	706	16,772	140	2,353	180	263	-	46	20,602	

ข้อมูล ณ วันที่ 21 สิงหาคม 2558
ที่มา สำนักส่งเสริมวิชาการและงานทะเบียน

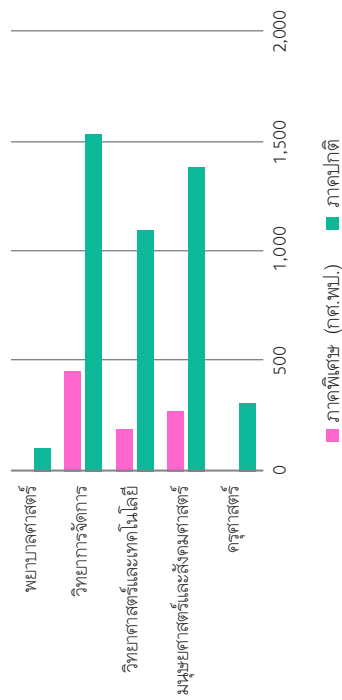


จำนวนนักศึกษาเข้าใหม่ ปีการศึกษา 2558 (จำแนกตามคณะ)

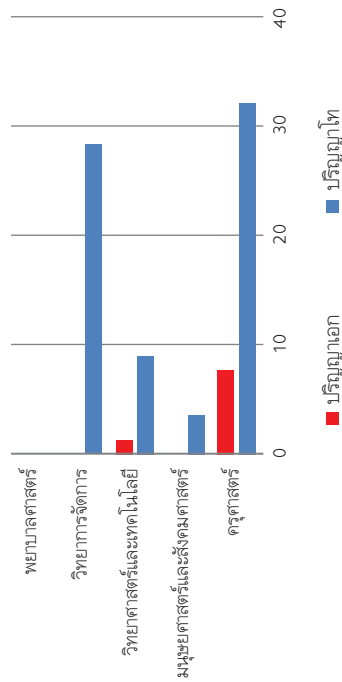
คณะ	ปริญญาตรี		รวม	บัณฑิตศึกษา		รวม
	ภาคปกติ	ภาคพิเศษ (กศ.พป.)		ปริญญาโท	ปริญญาเอก	
ครุศาสตร์	295	-	295	32	7	39
มนุษยศาสตร์และสังคมศาสตร์	1,374	257	1,631	3	-	3
วิทยาศาสตร์และเทคโนโลยี	1,082	138	1,220	9	1	10
วิทยาการการจัดการ	1,523	462	1,985	28	-	28
พยาบาลศาสตร์	76	-	76	-	-	-
รวม	4,350	857	5,207	72	8	80

ข้อมูล ณ วันที่ 21 สิงหาคม 2558
ที่มา สำนักส่งเสริมวิชาการและงานทะเบียน

นักศึกษาเข้าใหม่ ระดับปริญญาตรี ปีการศึกษา 2558

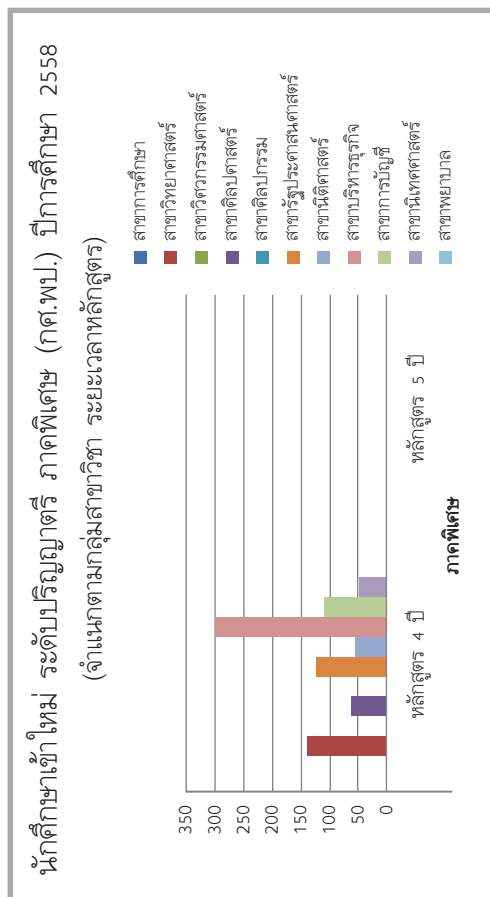
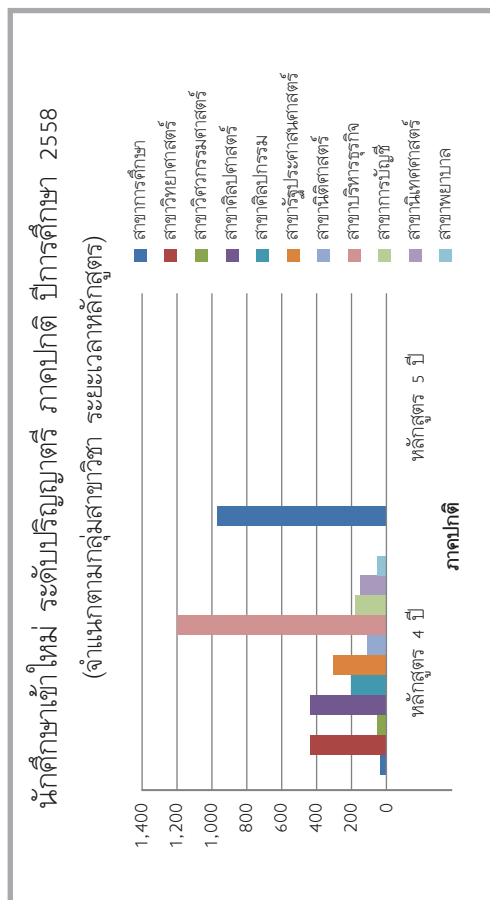


นักศึกษาเข้าใหม่ ระดับบัณฑิตศึกษา ปีการศึกษา 2558



จำนวนนักศึกษาเข้าใหม่ระดับปริญญาตรี ปีการศึกษา 2558 (จำแนกตามกลุ่มสาขาวิชา ระยะเวลาหลักสูตร)

กลุ่มสาขาวิชา	ภาคปกติ			ภาคพิเศษ			รวมทั้งสิ้น
	ระยะเวลาหลักสูตร 4 ปี	ระยะเวลาหลักสูตร 5 ปี	รวม	ระยะเวลาหลักสูตร 4 ปี	ระยะเวลาหลักสูตร 5 ปี	รวม	
สาขาการศึกษา	50	946	996	-	-	996	
สาขาวิทยาศาสตร์	500	-	500	138	138	638	
สาขาวิศวกรรมศาสตร์	86	-	86	-	-	86	
สาขาศิลปศาสตร์	499	-	499	67	67	566	
สาขาศิลปกรรม	223	-	223	-	-	223	
สาขารัฐประศาสนศาสตร์	322	-	322	127	127	449	
สาขานิติศาสตร์	125	-	125	63	63	188	
สาขาบริหารธุรกิจ	1,199	-	1,199	299	299	1,498	
สาขาการบัญชี	182	-	182	117	117	299	
สาขานิติศาสตร์	142	-	142	46	46	188	
สาขาพยาบาล	76	-	76	-	-	76	
รวม	3,404	946	4,350	857	857	5,207	

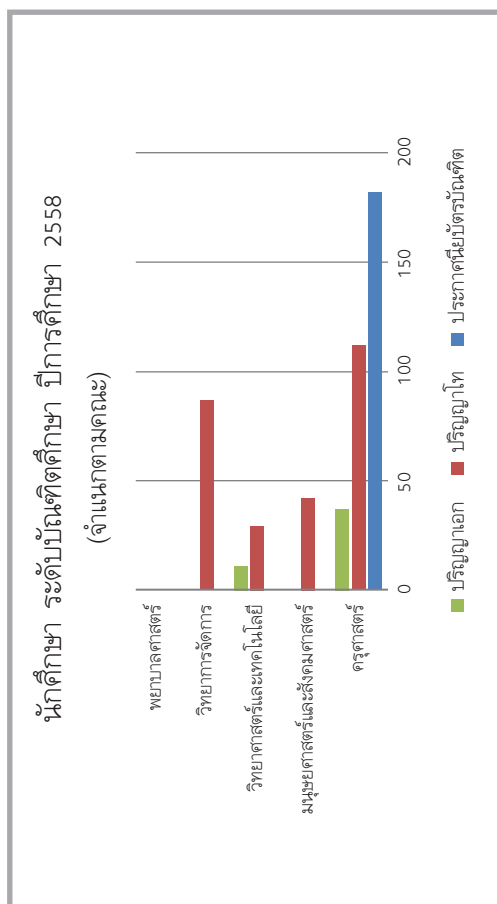
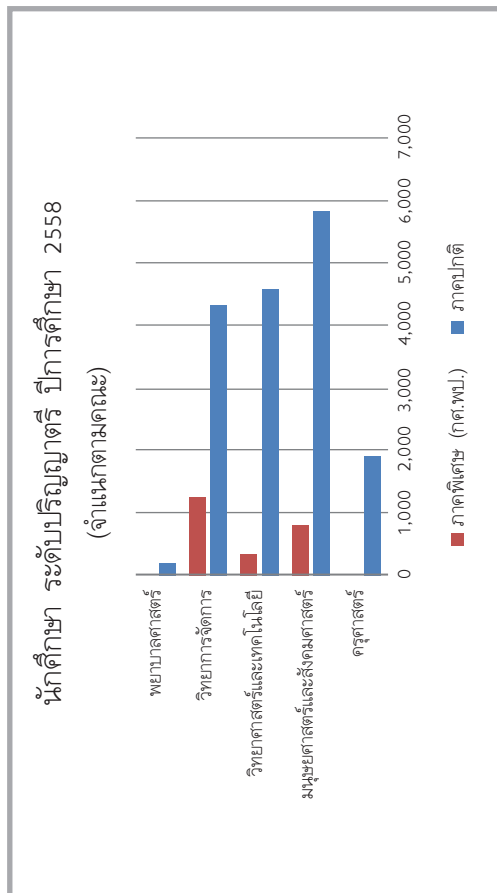


จำนวนนักศึกษาเข้าใหม่ ระดับปริญญาตรี ปีการศึกษา 2558 (จำแนกตามคณะ กลุ่มสาขาวิชา ระยะเวลาหลักสูตร)

คณะ/กลุ่มสาขาวิชา	ระยะเวลาหลักสูตร	ภาคปกติ						ภาคพิเศษ (กศ.พป.)						
		คณะ ครุศาสตร์	คณะ มนุษยศาสตร์ และ สังคมศาสตร์	คณะ วิทยาศาสตร์ และเทคโนโลยี	คณะ วิทยาการ จัดการ	คณะ พยาบาล ศาสตร์	รวม	คณะ ครุศาสตร์	คณะ มนุษยศาสตร์ และ สังคมศาสตร์	คณะ วิทยาศาสตร์ และเทคโนโลยี	คณะ วิทยาการ จัดการ	รวม		
สาขาการศึกษา	4 ปี	50	-	-	-	-	50	-	-	-	-	-	-	-
	5 ปี	245	269	432	-	-	946	-	-	-	-	-	-	-
สาขาวิทยาศาสตร์	4 ปี	-	-	500	-	-	500	-	-	138	-	-	138	-
สาขาวิศวกรรมศาสตร์	4 ปี	-	-	86	-	-	86	-	-	-	-	-	-	-
สาขาศิลปศาสตร์	4 ปี	-	435	64	-	-	499	-	-	67	-	-	67	-
สาขาศิลปกรรม	4 ปี	-	223	-	-	-	223	-	-	-	-	-	-	-
สาขารัฐประศาสนศาสตร์	4 ปี	-	322	-	-	-	322	-	-	127	-	-	127	-
สาขานิติศาสตร์	4 ปี	-	125	-	-	-	125	-	-	63	-	-	63	-
สาขาบริหารธุรกิจ	4 ปี	-	-	-	1,199	-	1,199	-	-	-	-	-	299	299
สาขาการบัญชี	4 ปี	-	-	-	182	-	182	-	-	-	-	-	117	117
สาขานิติศาสตร์	4 ปี	-	-	-	142	-	142	-	-	-	-	-	46	46
สาขาพยาบาล	4 ปี	-	-	-	-	76	76	-	-	-	-	-	-	-
รวมทั้งสิ้น		295	1,374	1,082	1,523	76	4,350	-	257	138	462	857	-	857

จำนวนนักศึกษา ปีการศึกษา 2558 (จำแนกตามคณะ)

คณะ/หน่วยงาน	ระดับปริญญาตรี		ระดับบัณฑิตศึกษา		รวม
	ภาคปกติ	ภาคพิเศษ (กศ.พป.)	ประกาศนียบัตรบัณฑิต	ปริญญาโท	
ครุศาสตร์	1,828	-	180	107	326
มนุษยศาสตร์และสังคมศาสตร์	5,836	794	-	42	42
วิทยาศาสตร์และเทคโนโลยี	4,574	331	-	26	33
วิทยาการจัดการ	4,301	1,228	-	88	88
พยาบาลศาสตร์	233	-	-	-	-
รวมทั้งสิ้น	16,772	2,353	180	263	489



จำนวนนักศึกษา ระดับปริญญาตรี ปีการศึกษา 2558 (จำแนกตามกลุ่มสาขาวิชา ระยะเวลาหลักสูตร)

กลุ่มสาขาวิชา	ภาคปกติ		รวม	ภาคพิเศษ (กศ.พป.)		รวม
	ระยะเวลาหลักสูตร 4 ปี	ระยะเวลาหลักสูตร 5 ปี		ระยะเวลาหลักสูตร 4 ปี	ระยะเวลาหลักสูตร 5 ปี	
สาขาการศึกษา	159	6,093	6,252	-	-	-
สาขาวิทยาศาสตร์	2,013	-	2,013	331	-	331
สาขาวิศวกรรมศาสตร์	229	-	229	-	-	-
สาขาศิลปศาสตร์	1,907	-	1,907	222	-	222
สาขาศิลปกรรม	514	-	514	-	-	-
สาขารัฐประศาสนศาสตร์	983	-	983	466	-	466
สาขานิติศาสตร์	340	-	340	106	-	106
สาขาบริหารธุรกิจ	3,239	-	3,239	891	-	891
สาขาการบัญชี	554	-	554	249	-	249
สาขานิติศาสตร์	508	-	508	88	-	88
สาขาพยาบาล	233	-	233	-	-	-
รวม	10,679	6,093	16,772	2,353	-	2,353



จำนวนนักศึกษา ระดับปริญญาตรี ปีการศึกษา 2558 (จำแนกตามกลุ่มสาขาวิชา ระยะเวลาหลักสูตร)

คณะ/กลุ่มสาขาวิชา	ระยะเวลาหลักสูตร	ภาคปกติ				ภาคพิเศษ (กศ.พป.)					
		คณะครุศาสตร์	คณะมนุษยศาสตร์และสังคมศาสตร์	คณะวิทยาศาสตร์และเทคโนโลยี	คณะวิทยาการสังคมศาสตร์	คณะครุศาสตร์	คณะมนุษยศาสตร์และสังคมศาสตร์	คณะวิทยาศาสตร์และเทคโนโลยี	คณะวิทยาการสังคมศาสตร์	รวม	
สาขาการศึกษา	4 ปี	159	-	-	-	-	-	-	-	-	-
	5 ปี	1,669	2,392	2,032	-	-	-	-	-	-	-
สาขาวิทยาศาสตร์	4 ปี	-	-	2,013	-	-	-	331	-	-	331
สาขาวิศวกรรมศาสตร์	4 ปี	-	-	229	-	-	-	-	-	-	-
สาขาศิลปศาสตร์	4 ปี	-	1,607	300	-	-	-	222	-	-	222
สาขาศิลปกรรม	4 ปี	-	514	-	-	-	-	-	-	-	-
สาขารัฐประศาสนศาสตร์	4 ปี	-	983	-	-	-	-	466	-	-	466
สาขานิติศาสตร์	4 ปี	-	340	-	-	-	-	106	-	-	106
สาขาบริหารธุรกิจ	4 ปี	-	-	-	3,239	-	-	-	-	891	891
สาขาการบัญชี	4 ปี	-	-	-	554	-	-	-	-	249	249
สาขานิติศาสตร์	4 ปี	-	-	-	508	-	-	-	-	88	88
สาขาพยาบาลศาสตร์	4 ปี	-	-	-	-	233	-	-	-	-	-
รวมทั้งสิ้น		1,828	5,836	4,574	4,301	233	794	331	1,228	2,353	

นักศึกษาภาคปกติ

จำนวนนักศึกษาภาคปกติ ปีการศึกษา 2558 (จำแนกตามคณะ ระยะเวลาหลักสูตร และชั้นปี)

คณะ	ระยะเวลา หลักสูตร	ชั้นปี					รวม
		ปี 1	ปี 2	ปี 3	ปี 4	ปี 5	
ครุศาสตร์	4 ปี	50	48	26	35	-	159
	5 ปี	245	321	357	393	353	1,669
	รวม	295	369	383	428	353	1,828
มนุษยศาสตร์และสังคมศาสตร์	4 ปี	1,105	950	749	640	-	3,444
	5 ปี	269	404	497	549	673	2,392
	รวม	1,374	1,354	1,246	1,189	673	5,836
วิทยาศาสตร์และเทคโนโลยี	4 ปี	650	659	679	554	-	2,542
	5 ปี	432	297	403	425	475	2,032
	รวม	1,082	956	1,082	979	475	4,574
วิทยาการจัดการ	4 ปี	1,523	1,235	866	677	-	4,301
	รวม	1,523	1,235	866	677	-	4,301
พยาบาลศาสตร์	4 ปี	76	63	45	49	-	233
	รวม	76	63	45	49	-	233
รวมทั้งสิ้น		4,350	3,977	3,622	3,322	1,501	16,772

จำนวนนักศึกษาภาคปกติ ปีการศึกษา 2558 (จำแนกตามกลุ่มสาขาวิชา ระยะเวลาหลักสูตร และชั้นปี)

กลุ่มสาขาวิชา	ระยะเวลา หลักสูตร	ภาคปกติ					รวม
		ปี 1	ปี 2	ปี 3	ปี 4	ปี 5	
สาขาการศึกษา	4 ปี	50	48	26	35	-	159
	5 ปี	946	1,022	1,257	1,367	1,501	6,093
สาขาวิทยาศาสตร์	4 ปี	500	515	549	449	-	2,013
สาขาวิศวกรรมศาสตร์	4 ปี	86	37	61	45	-	229
สาขาศิลปศาสตร์	4 ปี	499	544	407	457	-	1,907
สาขาศิลปกรรม	4 ปี	223	150	141	-	-	514
สาขารัฐประศาสนศาสตร์	4 ปี	322	267	216	178	-	983
สาขานิติศาสตร์	4 ปี	125	96	54	65	-	340
สาขาบริหารธุรกิจ	4 ปี	1,199	951	630	459	-	3,239
สาขาการบัญชี	4 ปี	182	160	111	101	-	554
สาขานิเทศศาสตร์	4 ปี	142	124	125	117	-	508
สาขาพยาบาลศาสตร์	4 ปี	76	63	45	49	-	233
รวมทั้งสิ้น		4,350	3,977	3,622	3,322	1,501	16,772

จำนวนนักศึกษาภาคปกติ ปีการศึกษา 2558 (จำแนกตามคณะ สาขาวิชา และชั้นปี)

คณะ/สาขาวิชา	ระยะเวลาหลักสูตร	ปี 1	ปี 2	ปี 3	ปี 4	ปี 5	รวม
ครุศาสตร์							
เทคโนโลยีและนวัตกรรมการศึกษา	4 ปี	50	48	26	35	-	159
การประถมศึกษา	5 ปี	69	45	51	40	49	254
การศึกษาปฐมวัย	5 ปี	64	106	135	175	181	661
พลศึกษา	5 ปี	112	170	171	178	123	754
รวม		295	369	383	428	353	1,828
มนุษยศาสตร์และสังคมศาสตร์							
ดนตรีศึกษา	5 ปี	60	63	50	47	-	220
ภาษาไทย	5 ปี	71	109	166	163	208	717
ภาษาอังกฤษ	5 ปี	69	99	116	153	166	603
สังคมศึกษา	5 ปี	69	133	165	186	299	852
การท่องเที่ยวและการโรงแรม	4 ปี	62	69	65	48	-	244
การพัฒนาชุมชน	4 ปี	196	168	143	118	-	625
บรรณารักษศาสตร์และสารสนเทศศาสตร์	4 ปี	62	44	32	37	-	175
ภาษาจีน	4 ปี	-	50	30	36	-	116
ภาษาอังกฤษ	4 ปี	55	52	36	22	-	165
ภาษาอังกฤษธุรกิจ	4 ปี	60	54	32	38	-	184
รัฐประศาสนศาสตร์	4 ปี	322	267	216	178	-	983
นิติศาสตร์	4 ปี	125	96	54	65	-	340
ออกแบบดิจิทัลอาร์ต	4 ปี	-	-	-	35	-	35
ออกแบบนิเทศศิลป์	4 ปี	-	-	-	63	-	63
ศิลปกรรม (ดิจิทัลอาร์ต)	4 ปี	102	51	49	-	-	202
ศิลปกรรม (ออกแบบนิเทศศิลป์)	4 ปี	121	99	92	-	-	312
รวม		1,374	1,354	1,246	1,189	673	5,836
วิทยาศาสตร์และเทคโนโลยี							
คณิตศาสตร์	5 ปี	132	88	124	131	145	620
คอมพิวเตอร์	5 ปี	100	87	144	149	-	480
คอมพิวเตอร์และเทคโนโลยีสารสนเทศ	5 ปี	-	-	-	-	149	149
วิทยาศาสตร์ทั่วไป	5 ปี	58	98	135	145	181	617
ฟิสิกส์	5 ปี	36	-	-	-	-	36
เคมี	5 ปี	32	-	-	-	-	32
ชีววิทยา	5 ปี	40	-	-	-	-	40
อุตสาหกรรมศิลป์	5 ปี	34	24	-	-	-	58
การจัดการอาหาร	4 ปี	64	107	69	60	-	300
เคมี	4 ปี	33	35	26	21	-	115
ชีววิทยา	4 ปี	58	41	31	26	-	156
เทคโนโลยีการผลิตพืช	4 ปี	52	27	29	18	-	126
เทคโนโลยีคอมพิวเตอร์	4 ปี	52	38	57	59	-	206
เทคโนโลยีคอมพิวเตอร์อุตสาหกรรม	4 ปี	51	38	53	58	-	200

คณะ/สาขาวิชา	ระยะเวลาหลักสูตร	ปี 1	ปี 2	ปี 3	ปี 4	ปี 5	รวม
เทคโนโลยีสารสนเทศ (เทคโนโลยีการพัฒนาระบบสารสนเทศ)	4 ปี	56	40	44	32	-	172
เทคโนโลยีสารสนเทศ (เทคโนโลยีเครือข่าย)	4 ปี	0	29	59	31	-	119
เทคโนโลยีสารสนเทศ (เทคโนโลยีมัลติมีเดีย)	4 ปี	0	44	53	60	-	157
วิทยาการคอมพิวเตอร์	4 ปี	42	31	43	34	-	150
วิทยาศาสตร์และเทคโนโลยีการอาหาร	4 ปี	49	48	27	25	-	149
วิศวกรรมซอฟต์แวร์	4 ปี	42	35	31	23	-	131
สาธารณสุขศาสตร์	4 ปี	65	109	96	62	-	332
วิศวกรรมโทรคมนาคม	4 ปี	11	11	23	13	-	58
วิศวกรรมโยธา	4 ปี	41	17	22	17	-	97
วิศวกรรมอิเล็กทรอนิกส์	4 ปี	34	9	16	15	-	74
รวม		1,082	956	1,082	979	475	4,574
วิทยาการจัดการ							
การจัดการทั่วไป	4 ปี	486	333	220	158	-	1,197
การจัดการโลจิสติกส์	4 ปี	128	165	118	47	-	458
การตลาด	4 ปี	122	93	48	31	-	294
การบริหารทรัพยากรมนุษย์	4 ปี	62	49	28	39	-	178
การเงินและการธนาคาร	4 ปี	124	53	39	37	-	253
คอมพิวเตอร์ธุรกิจ	4 ปี	206	204	133	117	-	660
ธุรกิจระหว่างประเทศ	4 ปี	71	54	44	30	-	199
การบัญชี	4 ปี	182	160	111	101	-	554
นิเทศศาสตร์ (ประชาสัมพันธ์)	4 ปี	66	61	68	54	-	249
นิเทศศาสตร์ (วิทยุกระจายเสียง และวิทยุโทรทัศน์)	4 ปี	76	63	57	63	-	259
รวม		1,523	1,235	866	677	-	4,301
พยาบาลศาสตร์							
พยาบาลศาสตร์	4 ปี	76	63	45	49	-	233
รวม		76	63	45	49	-	233
รวมทั้งหมด		4,350	3,977	3,622	3,322	1,501	16,772

นักศึกษามหาวิทยาลัย (กศ.พป.)

จำนวนนักศึกษามหาวิทยาลัย (กศ.พป.) ปีการศึกษา 2558 (จำแนกตามคณะ ระยะเวลาหลักสูตร และชั้นปี)

คณะ	ระยะเวลาหลักสูตร	ชั้นปี				รวม
		ปี 1	ปี 2	ปี 3	ปี 4	
มนุษยศาสตร์และสังคมศาสตร์	4 ปี	257	197	174	166	794
วิทยาศาสตร์และสังคมศาสตร์	4 ปี	138	79	57	57	331
วิทยาการจัดการ	4 ปี	462	327	232	207	1,228
รวมทั้งสิ้น		857	603	463	430	2,353

จำนวนนักศึกษามหาวิทยาลัย (กศ.พป.) ปีการศึกษา 2558 (จำแนกตามกลุ่มสาขาวิชา ระยะเวลาหลักสูตร และชั้นปี)

กลุ่มสาขาวิชา	ระยะเวลาหลักสูตร	ภาคพิเศษ (กศ.พป.)					รวม
		ปี 1	ปี 2	ปี 3	ปี 4	ปี 5	
สาขาวิทยาศาสตร์	4 ปี	138	79	57	57	-	331
สาขาศิลปศาสตร์	4 ปี	67	52	61	42	-	222
สาขารัฐประศาสนศาสตร์	4 ปี	127	127	105	107	-	466
สาขานิติศาสตร์	4 ปี	63	18	8	17	-	106
สาขาบริหารธุรกิจ	4 ปี	299	255	189	148	-	891
สาขาการบัญชี	4 ปี	117	72	20	40	-	249
สาขานิติศาสตร์	4 ปี	46	-	23	19	-	88
รวม		857	603	463	430	-	2,353

จำนวนนักศึกษามหาวิทยาลัย (กศ.พป.) ปีการศึกษา 2558 (จำแนกตามคณะ สาขาวิชา และชั้นปี)

คณะ/สาขาวิชา	ระยะเวลาหลักสูตร	ปี 1	ปี 2	ปี 3	ปี 4	รวม
มนุษยศาสตร์และสังคมศาสตร์						
การพัฒนาชุมชน	4	67	52	61	42	222
นิติศาสตร์	4	63	18	8	17	106
รัฐประศาสนศาสตร์	4	127	127	105	107	466
รวม		257	197	174	166	794
วิทยาศาสตร์และเทคโนโลยี						
สาธารณสุขศาสตร์	4	44	-	-	-	44
เทคโนโลยีสารสนเทศ (เทคโนโลยีเครือข่าย)	4	94	79	57	22	252
เทคโนโลยีสารสนเทศ (เทคโนโลยีการพัฒนาระบบสารสนเทศ)	4	-	-	-	35	35
รวม		138	79	57	57	331
วิทยาการจัดการ						
การจัดการทั่วไป	4	192	145	102	80	519
การตลาด	4	54	47	29	25	155
การบัญชี	4	117	72	20	40	249
คอมพิวเตอร์ธุรกิจ	4	53	63	58	43	217
นิติศาสตร์ (ประชาสัมพันธ์)	4	46	-	23	19	88
รวม		462	327	232	207	1,228
รวมทั้งหมด		857	603	463	430	2,353

นักศึกษาระดับบัณฑิตศึกษา ปีการศึกษา 2558 (จำแนกตามสาขาวิชา)

หลักสูตร/สาขาวิชา	ระดับการศึกษา (ภาคพิเศษ)			
	ประกาศนียบัตรบัณฑิต	ปริญญาโท	ปริญญาเอก	รวม
ครุศาสตรมหาบัณฑิต				
สาขาวิชาชีพครู	180	-	-	180
สาขาวิชาบริหารการศึกษา	-	78	-	78
สาขาวิชาหลักสูตรและการสอน	-	29	-	29
รวม	180	107	-	287
ศิลปศาสตรมหาบัณฑิต				
สาขาวิชาภาษาอังกฤษ	-	10	-	10
สังคมศาสตร์เพื่อการพัฒนา	-	1	-	1
รวม	-	11	-	11
รัฐประศาสนศาสตรมหาบัณฑิต				
สาขาวิชารัฐประศาสนศาสตร์	-	31	-	31
รวม	-	31	-	31
วิทยาศาสตร์มหาบัณฑิต				
สาขาวิชาเทคโนโลยีสารสนเทศ	-	18	-	18
สาขาวิชาฟิสิกส์	-	8	-	8
รวม	-	26	-	26
บริหารธุรกิจมหาบัณฑิต				
สาขาวิชาการจัดการทั่วไป	-	88	-	88
รวม	-	88	-	88
ปรัชญาดุษฎีบัณฑิต				
สาขาวิชาการบริหารการศึกษา	-	-	39	39
สาขาวิชาฟิสิกส์	-	-	7	7
รวม	-	-	46	46
รวมทั้งสิ้น	180	263	46	489

ข้อมูล ณ วันที่ 27 สิงหาคม 2558
ที่มา สำนักงานบัณฑิตศึกษา

จำนวนผู้สำเร็จการศึกษา ปีการศึกษา 2557 (จำแนกตามคณะ ระดับการศึกษา)

คณะ	ปริญญาตรี			บัณฑิตศึกษา				รวมทั้งสิ้น
	ภาคปกติ	ภาคพิเศษ (กศ.พป.)	รวม	ป.บัณฑิต	ปริญญาโท	ปริญญาเอก	รวม	
ครุศาสตร์	273	48	321	-	48	-	48	369
มนุษยศาสตร์และสังคมศาสตร์	868	139	1,007	-	14	1	15	1,022
วิทยาศาสตร์และเทคโนโลยี	643	117	760	-	5	-	5	765
วิทยาการจัดการ	560	151	711	-	17	-	17	728
พยาบาลศาสตร์	39	-	39	-	-	-	-	39
รวม	2,383	455	2,838	-	84	1	85	2,923

ข้อมูล ณ วันที่ 10 กันยายน 2558
ที่มา สำนักส่งเสริมวิชาการและงานทะเบียน

จำนวนผู้สำเร็จการศึกษา ปีการศึกษา 2557 (จำแนกตามกลุ่มสาขาวิชา ระยะเวลาหลักสูตร)

กลุ่มสาขาวิชา	ภาคปกติ			ภาคพิเศษ (กศ.พป.)			รวมทั้งสิ้น
	ระยะเวลาหลักสูตร	ระยะเวลาหลักสูตร	รวม	ระยะเวลาหลักสูตร	ระยะเวลาหลักสูตร	รวม	
	4 ปี	5 ปี		4 ปี	5 ปี		
สาขาการศึกษา	54	796	850	-	49	49	899
สาขาวิทยาศาสตร์	312	-	312	115	-	115	427
สาขาวิศวกรรมศาสตร์	12	-	12	1	-	1	13
สาขาศิลปศาสตร์	486	-	486	83	-	83	569
สาขารัฐประศาสนศาสตร์	191	-	191	75	-	75	266
สาขานิติศาสตร์	41	-	41	9	-	9	50
สาขาบริหารธุรกิจ	348	-	348	95	-	95	443
สาขาการบัญชี	104	-	104	28	-	28	132
สาขาพยาบาล	39	-	39	-	-	-	39
รวม	1,587	796	2,383	406	49	455	2,838

จำนวนผู้สำเร็จการศึกษา ปีการศึกษา 2557 (จำแนกตามคณะ กลุ่มสาขาวิชา ระยะเวลาหลักสูตร)

คณะ/กลุ่มสาขาวิชา	ระยะเวลาหลักสูตร	ภาคปกติ					รวม
		คณะครุศาสตร์	คณะมนุษยศาสตร์และสังคมศาสตร์	คณะวิทยาศาสตร์และเทคโนโลยี	คณะวิทยาการการจัดการ	คณะพยาบาลศาสตร์	
สาขาการศึกษา	5 ปี	219	308	269	-	-	796
	4 ปี	54	-	-	-	-	54
สาขาวิทยาศาสตร์	4 ปี	-	-	312	-	-	312
สาขาวิศวกรรมศาสตร์	4 ปี	-	-	12	-	-	12
สาขาศิลปศาสตร์	4 ปี	-	328	50	108	-	486
สาขารัฐประศาสนศาสตร์	4 ปี	-	191	-	-	-	191
สาขานิติศาสตร์	4 ปี	-	41	-	-	-	41
สาขาบริหารธุรกิจ	4 ปี	-	-	-	348	-	348
สาขาการบัญชี	4 ปี	-	-	-	104	-	104
สาขาพยาบาล	4 ปี	-	-	-	-	39	39
รวมทั้งสิ้น		273	868	643	560	39	2,383

จำนวนผู้สำเร็จการศึกษาภาคพิเศษ (กศ.พ.) ปีการศึกษา 2557 (จำแนกตามคณะ กลุ่มสาขาวิชา ระยะเวลา หลักสูตร)

คณะ/กลุ่มสาขาวิชา	ระยะเวลา หลักสูตร	ภาคปกติ					รวม
		คณะ ครุศาสตร์	คณะมนุษยศาสตร์ และสังคมศาสตร์	คณะวิทยาศาสตร์ และเทคโนโลยี	คณะวิทยาการ จัดการ	คณะพยาบาล ศาสตร์	
สาขาการศึกษา	5 ปี	48	-	1	-	-	49
	4 ปี	-	-	-	-	-	-
สาขาวิทยาศาสตร์	4 ปี	-	-	115	-	-	115
สาขาวิศวกรรมศาสตร์	4 ปี	-	-	1	-	-	1
สาขาศิลปศาสตร์	4 ปี	-	55	-	28	-	83
สาขารัฐประศาสนศาสตร์	4 ปี	-	75	-	-	-	75
สาขานิติศาสตร์	4 ปี	-	9	-	-	-	9
สาขาบริหารธุรกิจ	4 ปี	-	-	-	95	-	95
สาขาการบัญชี	4 ปี	-	-	-	28	-	28
สาขาพยาบาล	4 ปี	-	-	-	-	-	-
รวมทั้งสิ้น		48	139	117	151	-	455

จำนวนนักศึกษาระดับบัณฑิตศึกษาที่สำเร็จการศึกษา ปีการศึกษา 2557

คณะ/สาขาวิชา	ครุศาสตร์	มนุษยศาสตร์ และสังคมศาสตร์			วิทยาศาสตร์ และเทคโนโลยี	วิทยาการ จัดการ	รวม ทั้งสิ้น
		ครุศาสตร์	ศิลปศาสตร์	รัฐประศาสนศาสตร์			
		มหาบัณฑิต	มหาบัณฑิต	มหาบัณฑิต			
สาขาวิชาเทคโนโลยีอุตสาหกรรม	2	-	-	-	-	-	2
สาขาวิชาหลักสูตรและการสอน	10	-	-	-	-	-	10
สาขาวิชาบริหารการศึกษา	35	-	-	-	-	-	35
สาขาวิชาการวิจัยและพัฒนา นวัตกรรมการจัดการเรียนรู้	1	-	-	-	-	-	1
สาขาวิชาภาษาอังกฤษ	-	3	-	-	-	-	3
สาขาวิชารัฐประศาสนศาสตร์	-	-	9	-	-	-	9
สาขาวิชาสังคมศาสตร์ เพื่อการพัฒนา	-	2	-	-	-	-	2
สาขาวิชาสหวิทยาการ เพื่อการพัฒนา	-	-	-	1	-	-	1
สาขาวิชาวิทยาศาสตร์ศึกษา	-	-	-	-	4	-	4
สาขาวิชาระบบเกษตรยั่งยืน	-	-	-	-	1	-	1
สาขาวิชาการจัดการทั่วไป	-	-	-	-	-	17	17
รวม	48	5	9	1	5	17	85

ข้อมูล ณ วันที่ 28 สิงหาคม 2558
ที่มา สำนักงานบัณฑิตศึกษา

จำนวนนักศึกษาต่างชาติ ระดับปริญญาตรี ปีการศึกษา 2558

คณะ/สาขาวิชา	จำนวนนักศึกษาต่างชาติ				รวมทั้งสิ้น
	สัญชาติ				
	จีน		เวียดนาม		
	ชาย	หญิง	ชาย	หญิง	
มนุษยศาสตร์และสังคมศาสตร์					
สาขาวิชาภาษาไทยเพื่อการสื่อสาร	25	108	-	-	133
วิทยาการจัดการ					
สาขาวิชาการจัดการทั่วไป	-	-	-	1	1
สาขาวิชาการเงินและการธนาคาร	-	-	4	-	4
สาขาวิชาการตลาด	1	-	-	-	1
สาขาวิชาธุรกิจระหว่างประเทศ	1	-	-	-	1
รวม	27	108	4	1	140

ข้อมูล ณ วันที่ 19 สิงหาคม 2558
ที่มา ศูนย์การศึกษานักศึกษานานาชาติ



จำนวนนักเรียนโรงเรียนสาธิตมัธยม

ชั้น	นักเรียนชาย	นักเรียนหญิง	รวม
ม.1/1	20	20	40
ม.1/2	19	21	40
ม.1/3	17	22	39
ม.2/1	17	22	39
ม.2/2	19	21	40
ม.2/3	19	21	40
ม.3/1	22	17	39
ม.3/2	23	16	39
ม.3/3	23	17	40
ม.4/1	14	26	40
ม.4/2	15	25	40
ม.4/3	14	24	38
ม.5/1	15	25	40
ม.5/2	12	28	40
ม.5/3	11	28	39
ม.6/1	15	21	36
ม.6/2	15	24	39
ม.6/3	15	23	38
รวม	305	401	706

ข้อมูล ณ วันที่ 21 สิงหาคม 2558
ที่มา โรงเรียนสาธิต มหาวิทยาลัยราชภัฏนครปฐม

จำนวนนักเรียนศูนย์สาธิตปฐมวัย

ชั้น	นักเรียนชาย	นักเรียนหญิง	รวม
บริบาล 1/1	6	7	13
บริบาล 1/2	9	5	14
บริบาล 1/3	6	8	14
บริบาล 1/4	3	11	14
บริบาล 1/5	5	10	15
บริบาล 1/6	6	9	15
บริบาล 1/7	8	8	16
เตรียมอนุบาล 1/1	10	11	21
เตรียมอนุบาล 1/2	11	9	20
รวม	64	78	142

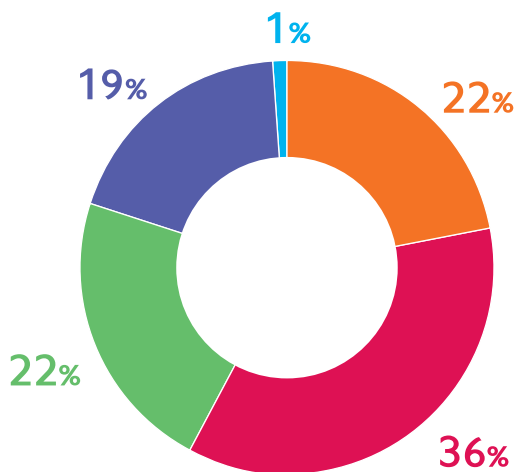
ข้อมูล ณ วันที่ 21 สิงหาคม 2558
ที่มา ศูนย์สาธิตปฐมวัย

ตารางแสดงจำนวนนักศึกษาเต็มเวลา (FTES)

ปีงบประมาณ 2558

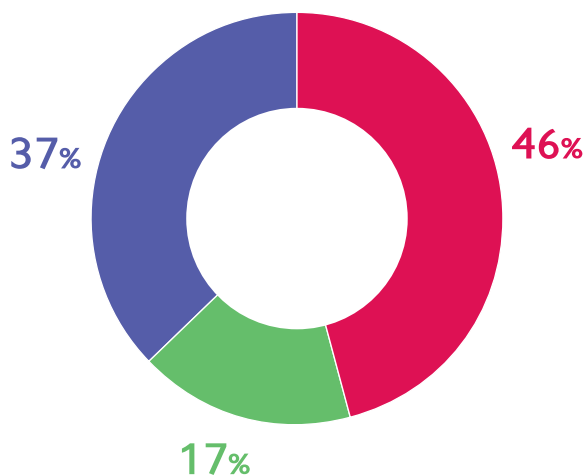
ระดับปริญญาตรี ประจำภาคการศึกษาที่ 2/2557, 3/2557, 1/2558

คณะ	ระดับปริญญาตรี						รวม ค่า FTES
	ภาคปกติ			ภาคพิเศษ (กศ.พป.)			
	นักศึกษา หัวจริง	หน่วยกิต นักศึกษา (จำนวน SCH)	นักศึกษา เต็มเวลา (ค่า FTES)	นักศึกษา หัวจริง	หน่วยกิต นักศึกษา (จำนวน SCH)	นักศึกษา เต็มเวลา (ค่า FTES)	
ครุศาสตร์	1,828	100,375	2,788.19	-	-	-	-
มนุษยศาสตร์และสังคมศาสตร์	5,836	167,248	4,645.78	794	31,835	884.31	5,530.08
วิทยาศาสตร์และเทคโนโลยี	4,574	103,623	2,878.42	331	12,288	341.33	3,219.75
วิทยาการจัดการ	4,301	89,254	2,479.28	1,228	25,602	711.17	3,190.44
พยาบาลศาสตร์	233	5,871	163.08	-	-	-	163.08
รวม	16,772	466,371	12,954.75	2,353	69,725	1,936.81	14,891.56



นักศึกษาเต็มเวลา (ค่า FTES) ภาคปกติ

- ครุศาสตร์
- มนุษยศาสตร์และสังคมศาสตร์
- วิทยาศาสตร์และเทคโนโลยี
- วิทยาการจัดการ
- พยาบาลศาสตร์



นักศึกษาเต็มเวลา (ค่า FTES) ภาคพิเศษ (กศ.พป.)

- มนุษยศาสตร์และสังคมศาสตร์
- วิทยาศาสตร์และเทคโนโลยี
- วิทยาการจัดการ

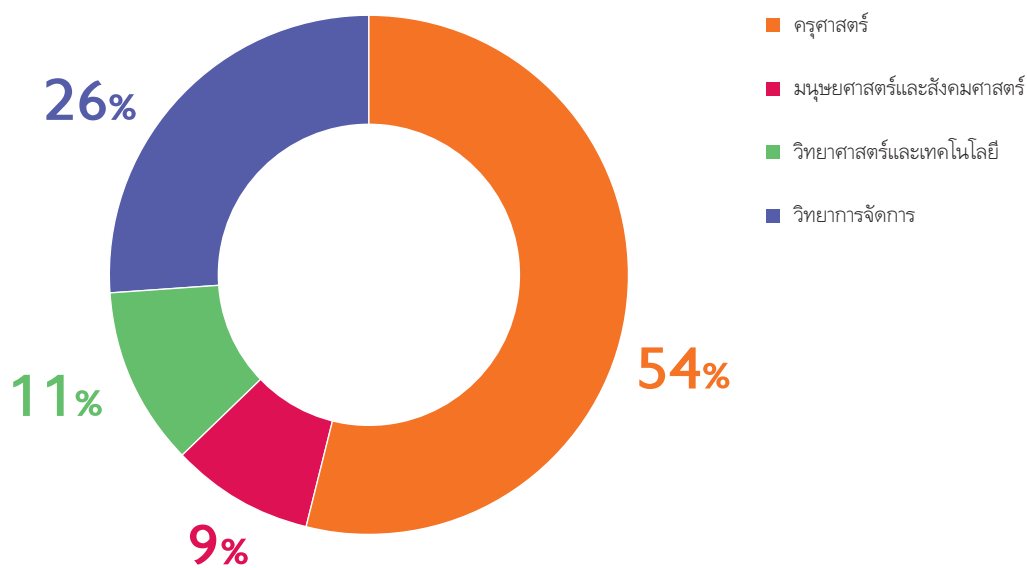
ตารางแสดงจำนวนนักศึกษาเต็มเวลา (FTES)

ปีงบประมาณ 2558

ระดับบัณฑิตศึกษา ประจำปีการศึกษาที่ 2/2557, 3/2557, 1/2558

คณะ	ระดับบัณฑิตศึกษา			รวม ค่า FTES
	ปริญญาโท - เอก			
	นักศึกษาหัวจริง	หน่วยกิตนักศึกษา (จำนวน SCH)	นักศึกษาเต็มเวลา (ค่า FTES)	
ครุศาสตร์	146	2,120	88.33	88.33
มนุษยศาสตร์และสังคมศาสตร์	42	341	14.21	14.21
วิทยาศาสตร์และเทคโนโลยี	33	416	17.33	17.33
วิทยาการจัดการ	88	1,008	42.00	42.00
รวม	309	3,885	161.88	161.88

นักศึกษาเต็มเวลา (ค่า FTES) ระดับบัณฑิตศึกษา ปีงบประมาณ 2558



หลักสูตรที่เปิดสอน ในปีการศึกษา 2558

ระดับปริญญาตรี

หลักสูตร	จำนวนสาขา
1. ครุศาสตร์บัณฑิต	12
2. ศิลปศาสตรบัณฑิต	8
3. วิทยาศาสตร์บัณฑิต	10
4. วิศวกรรมศาสตรบัณฑิต	3
5. บริหารธุรกิจบัณฑิต	7
6. บัญชีบัณฑิต	1
7. นิติศาสตรบัณฑิต	1
8. รัฐประศาสนศาสตรบัณฑิต	1
9. ศิลปกรรมศาสตรบัณฑิต	2
10. นิเทศศาสตรบัณฑิต	1
11. พยาบาลศาสตรบัณฑิต	1
รวม	47

ระดับประกาศนียบัตรบัณฑิตวิชาชีพ

หลักสูตร	จำนวนสาขา
1. ประกาศนียบัตรบัณฑิต สาขาวิชาชีพครู	1
รวม	1

ระดับปริญญาโท

หลักสูตร	จำนวนสาขา
1. ครุศาสตรมหาบัณฑิต	2
2. บริหารธุรกิจมหาบัณฑิต	1
3. วิทยาศาสตร์มหาบัณฑิต	2
4. ศิลปศาสตรมหาบัณฑิต	1
5. รัฐประศาสนศาสตรมหาบัณฑิต	1
รวม	7

ระดับปริญญาเอก

หลักสูตร	จำนวนสาขา
1. ปรัชญาดุษฎีบัณฑิต	2
รวม	2

ระดับปริญญาตรี

ลำดับที่	ชื่อหลักสูตร	ชื่อปริญญา
1	ครุศาสตรบัณฑิต สาขาวิชาการศึกษาปฐมวัย <i>Bachelor of Education Program in Early Childhood Education</i>	ครุศาสตรบัณฑิต (การศึกษาปฐมวัย) : ค.บ. (การศึกษาปฐมวัย) <i>Bachelor of Education (Early Childhood Education) : B.Ed. (Early Childhood Education)</i>
2	ครุศาสตรบัณฑิต สาขาวิชาการศึกษา <i>Bachelor of Education Program in Elementary Education</i>	ครุศาสตรบัณฑิต (การประถมศึกษา) : ค.บ. (การประถมศึกษา) <i>Bachelor of Education (Elementary Education) : B.Ed. (Elementary Education)</i>
3	ครุศาสตรบัณฑิต สาขาวิชาภาษาไทย <i>Bachelor of Education Program in Thai</i>	ครุศาสตรบัณฑิต (ภาษาไทย) : ค.บ. (ภาษาไทย) <i>Bachelor of Education (Thai) : B.Ed. (Thai)</i>
4	ครุศาสตรบัณฑิต สาขาวิชาคณิตศาสตร์ <i>Bachelor of Education Program in Mathematics</i>	ครุศาสตรบัณฑิต (คณิตศาสตร์) : ค.บ. (คณิตศาสตร์) <i>Bachelor of Education (Mathematics) : B.Ed. (Mathematics)</i>
5	ครุศาสตรบัณฑิต สาขาวิชาวิทยาศาสตร์ทั่วไป <i>Bachelor of Education Program in General Science</i>	ครุศาสตรบัณฑิต (วิทยาศาสตร์ทั่วไป) : ค.บ. (วิทยาศาสตร์ทั่วไป) <i>Bachelor of Education (General Science) : B.Ed. (General Science)</i>
6	ครุศาสตรบัณฑิต สาขาวิชาสังคมศึกษา <i>Bachelor of Education Program in Social Studies</i>	ครุศาสตรบัณฑิต (สังคมศึกษา) : ค.บ. (สังคมศึกษา) <i>Bachelor of Education (Social Studies) : B.Ed. (Social Studies)</i>
7	ครุศาสตรบัณฑิต สาขาวิชาพลศึกษา <i>Bachelor of Education Program in Physical Education</i>	ครุศาสตรบัณฑิต (พลศึกษา) : ค.บ. (พลศึกษา) <i>Bachelor of Education (Physical Education) : B.Ed. (Physical Education)</i>
8	ครุศาสตรบัณฑิต สาขาวิชาดนตรีศึกษา <i>Bachelor of Education Program in Music Education</i>	ครุศาสตรบัณฑิต (ดนตรี) : ค.บ. (ดนตรีศึกษา) <i>Bachelor of Education Program (Music Education) : B.Ed. (Music Education)</i>
9	ครุศาสตรบัณฑิต สาขาวิชาคอมพิวเตอร์ <i>Bachelor of Education Program in Computer</i>	ครุศาสตรบัณฑิต (คอมพิวเตอร์) : ค.บ. (คอมพิวเตอร์) <i>Bachelor of Education (Computer) : B.Ed. (Computer)</i>
10	ครุศาสตรบัณฑิต สาขาวิชาภาษาอังกฤษ <i>Bachelor of Education Program in English</i>	ครุศาสตรบัณฑิต (ภาษาอังกฤษ) : ค.บ. (ภาษาอังกฤษ) <i>Bachelor of Education (English) : B.Ed. (English)</i>
11	ครุศาสตรบัณฑิต สาขาวิชาเทคโนโลยีและนวัตกรรมการศึกษา <i>Bachelor of Education Program in Educational Technology and Innovation</i>	ครุศาสตรบัณฑิต (เทคโนโลยีและนวัตกรรมการศึกษา) : ค.บ. (เทคโนโลยีและนวัตกรรมการศึกษา) <i>Bachelor of Education (Educational Technology and Innovation) : B.Ed. (Educational Technology and Innovation)</i>
12	ครุศาสตรบัณฑิต สาขาวิชาอุตสาหกรรมศิลป์ <i>Bachelor of Education Program in Industrial Arts</i>	ครุศาสตรบัณฑิต (อุตสาหกรรมศิลป์) : ค.บ. (อุตสาหกรรมศิลป์) <i>Bachelor of Education (Industrial Arts) : B.Ed. (Industrial Arts)</i>
13	ศิลปศาสตรบัณฑิต สาขาวิชาการท่องเที่ยวและการโรงแรม <i>Bachelor of Arts Program in Tourism and Hotel</i>	ศิลปศาสตรบัณฑิต (การท่องเที่ยวและการโรงแรม) : ศศ.บ. (การท่องเที่ยวและการโรงแรม) <i>Bachelor of Arts (Tourism and Hotel) : B.A. (Tourism and Hotel)</i>
14	ศิลปศาสตรบัณฑิต สาขาวิชาบรรณารักษศาสตร์และสารนิเทศศาสตร์ <i>Bachelor of Arts Program in Library and Information Science</i>	ศิลปศาสตรบัณฑิต (บรรณารักษศาสตร์และสารนิเทศศาสตร์) : ศศ.บ. (บรรณารักษศาสตร์และสารนิเทศศาสตร์) <i>Bachelor of Arts (Library and Information Science) : B.A. (Library and Information Science)</i>

ลำดับที่	ชื่อหลักสูตร	ชื่อปริญญา
15	ศิลปศาสตรบัณฑิต สาขาวิชาการพัฒนาชุมชน <i>Bachelor of Arts Program in Community Development</i>	ศิลปศาสตรบัณฑิต (การพัฒนาชุมชน) : ศศ.บ. (การพัฒนาชุมชน) <i>Bachelor of Arts (Community Development) :</i> <i>B.A. (Community Development)</i>
16	ศิลปศาสตรบัณฑิต สาขาวิชาภาษาอังกฤษธุรกิจ <i>Bachelor of Arts Program in Business English</i>	ศิลปศาสตรบัณฑิต (ภาษาอังกฤษธุรกิจ) : ศศ.บ. (ภาษาอังกฤษธุรกิจ) <i>Bachelor of Arts (Business English) :</i> <i>B.A. (Business English)</i>
17	ศิลปศาสตรบัณฑิต สาขาวิชาภาษาจีน <i>Bachelor of Arts Program in Chinese</i>	ศิลปศาสตรบัณฑิต (ภาษาจีน) : ศศ.บ. (ภาษาจีน) <i>Bachelor of Arts (Chinese) : B.A. (Chinese)</i>
18	ศิลปศาสตรบัณฑิต สาขาวิชาภาษาอังกฤษ <i>Bachelor of Arts Program in English</i>	ศิลปศาสตรบัณฑิต (ภาษาอังกฤษ) : ศศ.บ. (ภาษาอังกฤษ) <i>Bachelor of Arts (English) : B.A. (English)</i>
19	ศิลปศาสตรบัณฑิต สาขาวิชาการจัดการอาหาร <i>Bachelor of Arts Program in Food Management</i>	ศิลปศาสตรบัณฑิต (การจัดการอาหาร) : ศศ.บ. <i>Bachelor of Arts (Food Management) :</i> <i>B.A. (Food Management)</i>
20	ศิลปศาสตรบัณฑิต สาขาวิชาภาษาไทยเพื่อการสื่อสาร <i>Bachelor of Arts Program in Thai Language for Communication</i>	ศิลปศาสตรบัณฑิต (ภาษาไทยเพื่อการสื่อสาร) : ศศ.บ. <i>Bachelor of Arts (Thai Language for Communication) : B.A. (Thai Language for Communication)</i>
21	วิทยาศาสตร์บัณฑิต สาขาวิชาเคมี <i>Bachelor of Science Program in Chemistry</i>	วิทยาศาสตร์บัณฑิต (เคมี) : วท.บ. (เคมี) <i>Bachelor of Science (Chemistry) : B.Sc. (Chemistry)</i>
22	วิทยาศาสตร์บัณฑิต สาขาวิชาชีววิทยา <i>Bachelor of Science Program in Biology</i>	วิทยาศาสตร์บัณฑิต (ชีววิทยา) : วท.บ. (ชีววิทยา) <i>Bachelor of Science (Biology) : B.Sc. (Biology)</i>
23	วิทยาศาสตร์บัณฑิต สาขาวิชาวิทยาศาสตร์และเทคโนโลยีการอาหาร <i>Bachelor of Science Program in Food Science and Technology</i>	วิทยาศาสตร์บัณฑิต (วิทยาศาสตร์และเทคโนโลยีการอาหาร) : วท.บ. (วิทยาศาสตร์และเทคโนโลยีการอาหาร) <i>Bachelor of Science (Food Science and Technology) : B.Sc. (Food Science and Technology)</i>
24	วิทยาศาสตร์บัณฑิต สาขาวิชาเทคโนโลยีการผลิตพืช <i>Bachelor of Science Program in Crop Production Technology</i>	วิทยาศาสตร์บัณฑิต (เทคโนโลยีการผลิตพืช) : วท.บ. (เทคโนโลยีการผลิตพืช) <i>Bachelor of Science (Crop Production Technology) : B.Sc. (Crop Production Technology)</i>
25	วิทยาศาสตร์บัณฑิต สาขาวิชาสาธารณสุขศาสตร์ <i>Bachelor of Science Program in Public Health</i>	วิทยาศาสตร์บัณฑิต (สาธารณสุขศาสตร์) : วท.บ. (สาธารณสุขชุมชน) <i>Bachelor of Science (Public Health) :</i> <i>B.Sc. (Public Health)</i>
26	วิทยาศาสตร์บัณฑิต สาขาวิชาวิทยาการคอมพิวเตอร์ <i>Bachelor of Science Program in Computer Science</i>	วิทยาศาสตร์บัณฑิต (วิทยาการคอมพิวเตอร์) : วท.บ. (วิทยาการคอมพิวเตอร์) <i>Bachelor of Science (Computer Science) :</i> <i>B.Sc. (Computer Science)</i>
27	วิทยาศาสตร์บัณฑิต สาขาวิชาเทคโนโลยีสารสนเทศ <i>Bachelor of Science Program in Information Technology</i>	วิทยาศาสตร์บัณฑิต (เทคโนโลยีสารสนเทศ) : วท.บ. (เทคโนโลยีสารสนเทศ) <i>Bachelor of Science (Information Technology) :</i> <i>B.Sc. (Information Technology)</i>
28	วิทยาศาสตร์บัณฑิต สาขาวิชาเทคโนโลยีคอมพิวเตอร์ <i>Bachelor of Science Program in Computer Technology</i>	วิทยาศาสตร์บัณฑิต (เทคโนโลยีคอมพิวเตอร์) : วท.บ. (เทคโนโลยีคอมพิวเตอร์) <i>Bachelor of Science (Computer Technology) :</i> <i>B.Sc. (Computer Technology)</i>

ลำดับที่	ชื่อหลักสูตร	ชื่อปริญญา
29	วิทยาศาสตร์บัณฑิต สาขาวิชาเทคโนโลยีคอมพิวเตอร์ อุตสาหกรรม <i>Bachelor of Science Program in Industrial Computer Technology</i>	วิทยาศาสตร์บัณฑิต (เทคโนโลยีคอมพิวเตอร์อุตสาหกรรม) : วท.บ. (เทคโนโลยีคอมพิวเตอร์อุตสาหกรรม) <i>Bachelor of Science (Industrial Computer Technology) : B.Sc. (Industrial Computer Technology)</i>
30	วิทยาศาสตร์บัณฑิต สาขาวิชาวิศวกรรมซอฟต์แวร์ <i>Bachelor of Science Program in Software Engineering</i>	วิทยาศาสตร์บัณฑิต (วิศวกรรมซอฟต์แวร์) : วท.บ. (วิศวกรรมซอฟต์แวร์) <i>Bachelor of Science (Software Engineering) : B.S. (Software Engineering)</i>
31	วิศวกรรมศาสตรบัณฑิต สาขาวิชาวิศวกรรมโยธา <i>Bachelor of Engineering Program in Civil Engineering</i>	วิศวกรรมศาสตรบัณฑิต (วิศวกรรมโยธา) : วศ.บ. (วิศวกรรมโยธา) <i>Bachelor of Engineering (Civil Engineering) : B.Eng. (Civil Engineering)</i>
32	วิศวกรรมศาสตรบัณฑิต สาขาวิชาวิศวกรรมอิเล็กทรอนิกส์ <i>Bachelor of Engineering Program in Electronics Engineering</i>	วิศวกรรมศาสตรบัณฑิต (วิศวกรรมอิเล็กทรอนิกส์) : วศ.บ. (วิศวกรรมอิเล็กทรอนิกส์) <i>Bachelor of Engineering (Electronics Engineering) : B.Eng. (Electronics Engineering)</i>
33	วิศวกรรมศาสตรบัณฑิต สาขาวิชาวิศวกรรมโทรคมนาคม <i>Bachelor of Engineering Program in Telecommunications Engineering</i>	วิศวกรรมศาสตรบัณฑิต (วิศวกรรมโทรคมนาคม) : วศ.บ. (วิศวกรรมโทรคมนาคม) <i>Bachelor of Engineering (Telecommunications Engineering) : B.Eng. (Telecommunications Engineering)</i>
34	บริหารธุรกิจบัณฑิต สาขาวิชาการจัดการทั่วไป <i>Bachelor of Business Administration Program in General Management</i>	บริหารธุรกิจบัณฑิต (การจัดการทั่วไป) : บธ.บ. (การจัดการทั่วไป) <i>Bachelor of Business Administration (General Management) : B.B.A. (General Management)</i>
35	บริหารธุรกิจบัณฑิต สาขาวิชาการตลาด <i>Bachelor of Business Administration Program in Marketing</i>	บริหารธุรกิจบัณฑิต (การตลาด) : บธ.บ. (การตลาด) <i>Bachelor of Business Administration (Marketing) : B.B.A. (Marketing)</i>
36	บริหารธุรกิจบัณฑิต สาขาวิชาการเงินและการธนาคาร <i>Bachelor of Business Administration Program in Finance and Banking</i>	บริหารธุรกิจบัณฑิต (การเงินและการธนาคาร) : บธ.บ. (การเงินและการธนาคาร) <i>Bachelor of Business Administration (Finance and Banking) : B.B.A. (Finance and Banking)</i>
37	บริหารธุรกิจบัณฑิต สาขาวิชาการบริหารทรัพยากรมนุษย์ <i>Bachelor of Business Administration Program in Human Resource Management</i>	บริหารธุรกิจบัณฑิต (การบริหารทรัพยากรมนุษย์) : บธ.บ. (การบริหารทรัพยากรมนุษย์) <i>Bachelor of Business Administration (Human Resource Management) : B.B.A. (Human Resource Management)</i>
38	บริหารธุรกิจบัณฑิต สาขาวิชาคอมพิวเตอร์ธุรกิจ <i>Bachelor of Business Administration Program in Business Computer</i>	บริหารธุรกิจบัณฑิต (คอมพิวเตอร์ธุรกิจ) : บธ.บ. (คอมพิวเตอร์ธุรกิจ) <i>Bachelor of Business Administration (Business Computer) : B.B.A. (Business Computer)</i>
39	บริหารธุรกิจบัณฑิต สาขาวิชาการจัดการโลจิสติกส์ <i>Bachelor of Business Administration Program in Logistics Management</i>	บริหารธุรกิจบัณฑิต (การจัดการโลจิสติกส์) : บธ.บ. (การจัดการโลจิสติกส์) <i>Bachelor of Business Administration (Logistics Management) : B.B.A. (Logistics Management)</i>

ลำดับที่	ชื่อหลักสูตร	ชื่อปริญญา
40	บริหารธุรกิจบัณฑิต สาขาวิชาการจัดการธุรกิจระหว่างประเทศ <i>Bachelor of Business Administration Program in International Business</i>	บริหารธุรกิจบัณฑิต (การจัดการธุรกิจระหว่างประเทศ) : บธ.บ. (การจัดการธุรกิจระหว่างประเทศ) <i>Bachelor of Business Administration (International Business) : B.B.A. (International Business)</i>
41	บัญชีบัณฑิต <i>Bachelor of Accountancy Program</i>	บัญชีบัณฑิต : บช.บ. <i>Bachelor of Accountancy : B.Acc.</i>
42	รัฐประศาสนศาสตรบัณฑิต สาขาวิชารัฐประศาสนศาสตร์ <i>Bachelor of Public Administration Program in Public Administration</i>	รัฐประศาสนศาสตรบัณฑิต : รป.บ. <i>Bachelor of Public Administration : B.P.A. (Public Administration)</i>
43	นิติศาสตรบัณฑิต <i>Bachelor of Laws Program</i>	นิติศาสตรบัณฑิต : น.บ. <i>Bachelor of Laws : LL.B.</i>
44	ศิลปกรรมศาสตรบัณฑิต สาขาวิชาออกแบบนิเทศศิลป์ <i>Bachelor of Fine and Applied Arts Program in Visual Communication Design</i>	ศิลปกรรมศาสตรบัณฑิต (ออกแบบนิเทศศิลป์) : ศป.บ. (ออกแบบนิเทศศิลป์) <i>Bachelor of Fine and Applied Arts (Visual Communication Design) : B.F.A. (Visual Communication Design)</i>
45	ศิลปกรรมศาสตรบัณฑิต สาขาวิชาออกแบบดิจิทัลอาร์ต <i>Bachelor of Fine and Applied Arts Program in Digital Art Design</i>	ศิลปกรรมศาสตรบัณฑิต (ออกแบบดิจิทัลอาร์ต) : ศป.บ. (ออกแบบดิจิทัลอาร์ต) <i>Bachelor of Fine and Applied Arts (Digital Art Design) : B.F.A. (Digital Art Design)</i>
46	นิเทศศาสตรบัณฑิต <i>Bachelor of Communication Arts Program</i>	นิเทศศาสตรบัณฑิต : นศ.บ. <i>Bachelor of Arts (Communication Arts) : B.Com.Arts. (Communication Arts)</i>
47	พยาบาลศาสตรบัณฑิต <i>Bachelor of Nursing Science Program</i>	พยาบาลศาสตรบัณฑิต <i>Bachelor of Nursing Science : B.N.S.</i>

ระดับประกาศนียบัตรวิชาชีพ

ลำดับที่	ชื่อหลักสูตร	ชื่อปริญญา
1	ประกาศนียบัตรบัณฑิต สาขาวิชาชีพครู <i>Graduate Diploma Program in Teaching Profession</i>	ประกาศนียบัตรบัณฑิต (วิชาชีพครู) <i>Graduate Diploma of Teaching Profession : Grad. Dip. (Teacher Profession)</i>

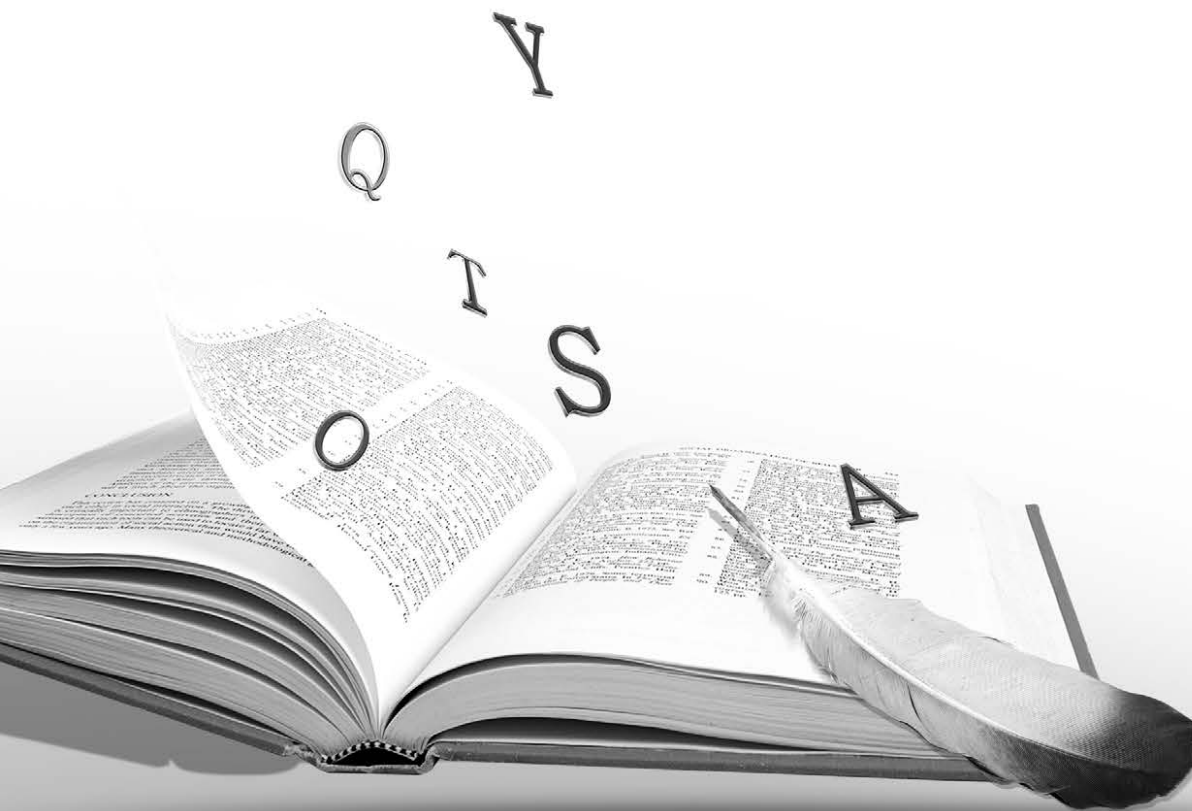
ระดับปริญญาโท

ลำดับที่	ชื่อหลักสูตร	ชื่อปริญญา
1	ครุศาสตรมหาบัณฑิต สาขาวิชาการบริหารการศึกษา <i>Master of Education Program in Educational Administration</i>	ครุศาสตรมหาบัณฑิต (การบริหารการศึกษา) : ค.ม. (การบริหารการศึกษา) <i>Master of Education (Educational Administration) : M.Ed. (Educational Administration)</i>
2	ครุศาสตรมหาบัณฑิต สาขาวิชาหลักสูตรและการสอน <i>Master of Education Program in Curriculum and Instruction</i>	ครุศาสตรมหาบัณฑิต (หลักสูตรและการสอน) : ค.ม. (หลักสูตรและการสอน) <i>Master of Education (Curriculum and Instruction) : M.Ed. (Curriculum and Instruction)</i>

ลำดับที่	ชื่อหลักสูตร	ชื่อปริญญา
3	บริหารธุรกิจมหาบัณฑิต สาขาวิชาการจัดการทั่วไป <i>Master of Business Administration Program in General Management</i>	บริหารธุรกิจมหาบัณฑิต (การจัดการทั่วไป) : บธ.ม. (การจัดการทั่วไป) <i>Master of Business Administration (General Management) : M.B.A. (General Management)</i>
4	วิทยาศาสตร์มหาบัณฑิต สาขาวิชาฟิสิกส์ <i>Master of Science Program in Physics</i>	วิทยาศาสตรมหาบัณฑิต (ฟิสิกส์) : วท.ม. (ฟิสิกส์) <i>Master of Science (Physics) : M.Sc. (Physics)</i>
5	วิทยาศาสตรมหาบัณฑิต สาขาวิชาเทคโนโลยีสารสนเทศ <i>Master of Science Program in Information Technology</i>	วิทยาศาสตรมหาบัณฑิต (เทคโนโลยีสารสนเทศ) : วท.ม. (เทคโนโลยีสารสนเทศ) <i>Master of Science (Information Technology) : M.Sc. (Information Technology)</i>
6	ศิลปศาสตรมหาบัณฑิต สาขาวิชาภาษาอังกฤษ <i>Master of Arts Program in English</i>	ศิลปศาสตรมหาบัณฑิต (ภาษาอังกฤษ) : ศศ.ม. (ภาษาอังกฤษ) <i>Master of Arts (English) : M.A. (English)</i>
7	รัฐประศาสนศาสตรมหาบัณฑิต สาขาวิชารัฐประศาสนศาสตร์ <i>Master of Public Administration Program in Public Administration</i>	รัฐประศาสนศาสตรมหาบัณฑิต : รป.ม. (รัฐประศาสนศาสตร์) <i>Master of Public Administration (Public Administration) : M.P.A. (Public Administration)</i>

ระดับปริญญาเอก

ลำดับที่	ชื่อหลักสูตร	ชื่อปริญญา
1	ปรัชญาดุษฎีบัณฑิต สาขาวิชาการบริหารการศึกษา <i>Doctor of Philosophy Program in Educational Administration</i>	ปรัชญาดุษฎีบัณฑิต (การบริหารการศึกษา) <i>Doctor of Philosophy (Educational Administration) : Ph.D. (Educational Administration)</i>
2	ปรัชญาดุษฎีบัณฑิต สาขาวิชาฟิสิกส์ <i>Doctor of Science in Physics</i>	ปรัชญาดุษฎีบัณฑิต (ฟิสิกส์) <i>Doctor of Science (Physics)</i>



ข้อมูลบุคลากรมหาวิทยาลัยราชภัฏนครปฐม

ในปีงบประมาณ 2558 มหาวิทยาลัยราชภัฏนครปฐม มีจำนวนบุคลากรสายวิชาการ และบุคลากรสายสนับสนุนการเรียนการสอน จำแนกได้ ดังนี้

ประเภทบุคลากร	สายวิชาการ	สายสนับสนุน	รวม
ข้าราชการพลเรือน	107	12	119
พนักงานราชการ	1	15	16
พนักงานมหาวิทยาลัย	342	186	528
พนักงานโรงเรียนสาธิต	29	11	40
ลูกจ้างชั่วคราวชาวต่างประเทศ	12	-	12
ลูกจ้างประจำ	-	21	21
ลูกจ้างมหาวิทยาลัย	-	105	105
ลูกจ้างชั่วคราวรายเดือน	-	22	22
ลูกจ้างชั่วคราวโครงการพิเศษ	-	19	19
รวมทั้งหมด	491	391	882

ข้อมูล ณ 1 กันยายน 2558
ที่มา งานการเจ้าหน้าที่และนิติกร

จำนวนข้าราชการพลเรือนสายวิชาการ (จำแนกตามคณะและระดับการศึกษา)

คณะ	ปริญญาตรี			ปริญญาโท			ปริญญาเอก			รวม ทั้งหมด
	ชาย	หญิง	รวม	ชาย	หญิง	รวม	ชาย	หญิง	รวม	
คณะครุศาสตร์	1	-	1	2	4	6	-	5	5	12
คณะมนุษยศาสตร์และสังคมศาสตร์	1	-	1	8	6	14	4	6	10	25
คณะวิทยาการจัดการ	-	-	-	2	5	7	4	8	12	19
คณะวิทยาศาสตร์และเทคโนโลยี	-	-	-	11	16	27	11	12	23	50
คณะพยาบาลศาสตร์	-	-	-	-	-	-	-	1	1	1
รวม	2	-	2	23	31	54	19	31	51	107

จำนวนข้าราชการพลเรือนสายวิชาการ (จำแนกตามคณะและตำแหน่งทางวิชาการ)

คณะ	รองศาสตราจารย์			ผู้ช่วยศาสตราจารย์			อาจารย์			รวม ทั้งหมด
	ชาย	หญิง	รวม	ชาย	หญิง	รวม	ชาย	หญิง	รวม	
คณะครุศาสตร์	-	-	-	-	7	7	3	2	5	12
คณะมนุษยศาสตร์และสังคมศาสตร์	1	2	3	1	3	4	11	7	18	25
คณะวิทยาการจัดการ	1	-	1	2	7	9	3	6	9	19
คณะวิทยาศาสตร์และเทคโนโลยี	2	-	2	3	7	10	17	21	38	50
คณะพยาบาลศาสตร์	-	-	-	-	1	1	-	-	-	1
รวม	4	2	6	6	25	31	34	36	70	107

จำนวนพนักงานมหาวิทยาลัยสายวิชาการ (จำแนกตามคณะและระดับการศึกษา)

คณะ	ปริญญาตรี			ปริญญาโท			ปริญญาเอก			รวมทั้งหมด
	ชาย	หญิง	รวม	ชาย	หญิง	รวม	ชาย	หญิง	รวม	
คณะครุศาสตร์	-	-	-	12	17	29	3	7	10	39
คณะมนุษยศาสตร์และสังคมศาสตร์	1	2	3	41	70	111	3	4	7	121
คณะวิทยาการจัดการ	-	-	-	14	28	42	1	6	7	49
คณะวิทยาศาสตร์และเทคโนโลยี	1	-	1	34	39	73	14	17	31	105
คณะพยาบาลศาสตร์	-	-	-	2	23	25	-	3	3	28
รวม	2	2	4	103	177	280	21	37	58	342

จำนวนพนักงานมหาวิทยาลัยสายวิชาการ (จำแนกตามคณะและตำแหน่งทางวิชาการ)

คณะ	รองศาสตราจารย์			ผู้ช่วยศาสตราจารย์			อาจารย์			รวมทั้งหมด
	ชาย	หญิง	รวม	ชาย	หญิง	รวม	ชาย	หญิง	รวม	
คณะครุศาสตร์	-	-	-	1	-	1	14	24	38	39
คณะมนุษยศาสตร์และสังคมศาสตร์	-	-	-	2	1	3	43	75	118	121
คณะวิทยาการจัดการ	-	-	-	-	-	-	15	34	49	49
คณะวิทยาศาสตร์และเทคโนโลยี	-	-	-	2	-	2	47	56	103	105
คณะพยาบาลศาสตร์	-	-	-	-	2	2	2	24	26	28
รวม	-	-	-	5	3	8	121	213	334	342

จำนวนพนักงานโรงเรียนสาธิต (จำแนกตามระดับการศึกษา)

พนักงานโรงเรียนสาธิต	ต่ำกว่าปริญญาตรี			ปริญญาตรี			ปริญญาโท			รวมทั้งหมด
	ชาย	หญิง	รวม	ชาย	หญิง	รวม	ชาย	หญิง	รวม	
สายวิชาการ	-	-	-	4	10	14	5	10	15	29
สายสนับสนุน	-	4	4	2	5	7	-	-	-	11
รวม	-	4	4	6	15	21	5	10	15	40

จำนวนลูกจ้างชั่วคราวชาวต่างประเทศตำแหน่งอาจารย์ (จำแนกตามคณะและระดับการศึกษา)

คณะ	ปริญญาตรี			ปริญญาโท			ปริญญาเอก			รวมทั้งหมด
	ชาย	หญิง	รวม	ชาย	หญิง	รวม	ชาย	หญิง	รวม	
คณะครุศาสตร์	-	-	-	-	-	-	-	-	-	-
คณะมนุษยศาสตร์และสังคมศาสตร์	1	1	2	-	2	2	-	-	-	4
คณะวิทยาการจัดการ	-	-	-	-	-	-	-	-	-	-
คณะวิทยาศาสตร์และเทคโนโลยี	1	-	1	-	-	-	-	-	-	1
คณะพยาบาลศาสตร์	-	-	-	-	-	-	-	-	-	-
โรงเรียนสาธิต	1	1	2	-	-	-	-	-	-	2
สถาบันภาษา	2	3	5	-	-	-	-	-	-	5
รวม	5	5	10	-	2	2	-	-	-	12

จำนวนข้าราชการพลเรือนสายสนับสนุน (จำแนกตามคณะและระดับการศึกษา)

คณะ	ปริญญาตรี			ปริญญาโท			ปริญญาเอก			รวมทั้งหมด
	ชาย	หญิง	รวม	ชาย	หญิง	รวม	ชาย	หญิง	รวม	
สถาบันวิจัยและพัฒนา	-	-	-	-	-	-	-	-	-	-
สำนักงานอธิการบดี	-	6	6	-	1	1	-	-	-	7
สำนักวิทยบริการและเทคโนโลยีสารสนเทศ	-	-	-	-	2	2	-	-	-	2
สำนักศิลปะและวัฒนธรรม	-	-	-	-	1	1	-	-	-	1
สำนักส่งเสริมวิชาการและงานทะเบียน	-	1	1	-	1	1	-	-	-	2
รวม	-	7	7	-	5	5	-	-	-	12

จำนวนพนักงานราชการสายสนับสนุน (จำแนกตามหน่วยงานและระดับการศึกษา)

หน่วยงาน	ปริญญาตรี			ปริญญาโท			ปริญญาเอก			รวมทั้งหมด
	ชาย	หญิง	รวม	ชาย	หญิง	รวม	ชาย	หญิง	รวม	
คณะวิทยาการจัดการ	-	-	-	-	1	1	-	-	-	1
คณะวิทยาศาสตร์และเทคโนโลยี	-	-	-	-	1	1	-	-	-	1
คณะมนุษยศาสตร์และสังคมศาสตร์	-	-	-	-	1	1	-	-	-	1
สำนักงานอธิการบดี	3	2	5	1	1	2	-	-	-	7
สำนักวิทยบริการฯ	1	-	1	-	-	-	-	-	-	1
สำนักส่งเสริมวิชาการฯ	-	1	1	-	-	-	-	-	-	1
สำนักคอมพิวเตอร์	-	-	-	1	-	1	-	-	-	1
สถาบันวิจัย	-	2	2	-	-	-	-	-	-	2
รวม	4	5	9	2	4	6	-	-	-	15

จำนวนลูกจ้างประจำ (จำแนกตามหน่วยงานและระดับการศึกษา)

หน่วยงาน	ต่ำกว่าปริญญาตรี			ปริญญาตรี			ปริญญาโท			รวมทั้งหมด
	ชาย	หญิง	รวม	ชาย	หญิง	รวม	ชาย	หญิง	รวม	
คณะครุศาสตร์	1	-	1	-	-	-	-	-	-	1
คณะวิทยาศาสตร์และเทคโนโลยี	-	2	2	-	-	-	-	-	-	2
สำนักงานอธิการบดี	10	-	10	3	1	4	1	-	1	15
สำนักส่งเสริมวิชาการและงานทะเบียน	-	-	-	-	1	1	-	-	-	1
สำนักวิทยบริการและเทคโนโลยีสารสนเทศ	-	-	-	-	1	1	-	-	-	1
โรงเรียนสาธิต	-	-	-	-	1	1	-	-	-	1
รวม	11	2	13	3	4	7	1	-	1	21

จำนวนพนักงานมหาวิทยาลัยสายสนับสนุน (จำแนกตามหน่วยงาน และระดับการศึกษา)

หน่วยงาน	ต่ำกว่าปริญญาตรี			ปริญญาตรี			ปริญญาโท			รวมทั้งหมด
	ชาย	หญิง	รวม	ชาย	หญิง	รวม	ชาย	หญิง	รวม	
คณะครุศาสตร์	-	1	1	4	5	9	-	1	1	11
คณะมนุษยศาสตร์และสังคมศาสตร์	-	-	-	2	5	7	-	-	-	7
คณะวิทยาการจัดการ	-	-	-	3	5	8	-	-	-	8
คณะวิทยาศาสตร์และเทคโนโลยี	-	-	-	9	9	18	-	3	3	21
คณะพยาบาลศาสตร์	-	-	-	1	2	3	-	1	1	4
สำนักงานอธิการบดี	5	-	5	13	35	48	1	2	3	56
สำนักส่งเสริมวิชาการและงานทะเบียน	-	-	-	3	8	11	-	1	1	12
สถาบันวิจัยและพัฒนา	-	-	-	2	9	11	-	1	1	12
สำนักวิทยบริการและเทคโนโลยีสารสนเทศ	2	3	5	4	9	13	-	-	-	18
สำนักศิลปะและวัฒนธรรม	-	-	-	1	1	2	-	-	-	2
บัณฑิตวิทยาลัย	-	-	-	-	2	2	-	1	1	3
ศูนย์สาธิตการศึกษาลุ่มวัย	-	-	-	-	9	9	-	-	-	9
สถาบันการจัดการศึกษานักศึกษาต่างชาติ	-	-	-	-	2	2	-	-	-	2
สำนักคอมพิวเตอร์	-	-	-	9	4	13	-	-	-	13
สถาบันภาษา	-	-	-	-	5	5	-	1	1	6
หน่วยตรวจสอบภายใน	-	-	-	-	1	1	-	1	1	2
รวม	7	4	11	51	112	162	1	12	13	186

เกษียณอายุราชการ

จำนวนข้าราชการพลเรือนที่เกษียณอายุราชการจำแนกตามคณะและปีที่เกษียณ

คณะ	ปีที่เกษียณ										รวมทั้งหมด
	2559	2560	2561	2562	2563	2564	2565	2566	2567	2568	
ครุศาสตร์	2	1	2	2	-	-	-	2	-	1	10
มนุษยศาสตร์และสังคมศาสตร์	1	3	1	-	2	2	-	-	2	-	11
วิทยาการจัดการ	2	1	2	1	1	-	2	2	2	-	13
วิทยาศาสตร์และเทคโนโลยี	1	1	3	3	3	1	-	-	1	1	14
คณะพยาบาลศาสตร์	-	-	-	-	-	-	1	-	-	-	1
รวมทั้งหมด	6	6	8	6	6	3	3	4	5	2	49

จำนวนข้าราชการพลเรือนที่เกษียณอายุราชการจำแนกตามตำแหน่งทางวิชาการและปีที่เกษียณ

ตำแหน่งทางวิชาการ	ปีที่เกษียณ										รวมทั้งหมด
	2559	2560	2561	2562	2563	2564	2565	2566	2567	2568	
อาจารย์	2	2	3	3	3	2	1	2	3	1	22
ผู้ช่วยศาสตราจารย์	4	2	4	3	2	1	2	2	2	1	23
รองศาสตราจารย์	-	2	1	-	1	-	-	-	-	-	4
รวมทั้งหมด	6	6	8	6	6	3	3	4	5	2	49

รายชื่อราชการพลเรือน

สายวิชาการที่เกษียณอายุราชการ ประจำปีงบประมาณ 2559-2568

ปีที่เกษียณ	ชื่อ-สกุล	ตำแหน่ง
2559	นางพรรณทิพย์ แสงสุขเอี่ยม นางสาวพรรณณี สุวัตถ์ นางเพียงจิต ต่านประดิษฐ์ นางสาววันเพ็ญ คงวัฒนกุล นายคิลปชัย กงตาล นางสาวสมใจ บุญทานนท์	ผู้ช่วยศาสตราจารย์ อาจารย์ ผู้ช่วยศาสตราจารย์ อาจารย์ ผู้ช่วยศาสตราจารย์ ผู้ช่วยศาสตราจารย์
2560	นางจันทนา วัฒนกาญจนะ นายชัยเลิศ บริสุทธกุล นางเบญจรัตน์ สีทองสุก นายวิรัตน์ เนตรสว่าง ว่าที่ร้อยตรีอัมรินทร์ อินทร์อยู่ นางสาวอุษา น้อยทิม	ผู้ช่วยศาสตราจารย์ รองศาสตราจารย์ รองศาสตราจารย์ อาจารย์ อาจารย์ ผู้ช่วยศาสตราจารย์
2561	นายเชิดศักดิ์ ชื่นตา นางสาวตรุณี โกเมนเอก นายธีระ กาญจนลินธุ นางเรวดี ศรีเอี่ยมสะอาด นายสมปอง ทองงามดี นายสมหมาย เปี้ยถนอม นางสุภาณี อินทร์จันทน์ นายโสรัจ กายบริบูรณ์	อาจารย์ อาจารย์ ผู้ช่วยศาสตราจารย์ ผู้ช่วยศาสตราจารย์ อาจารย์ ผู้ช่วยศาสตราจารย์ ผู้ช่วยศาสตราจารย์ รองศาสตราจารย์
2562	นางจิตตรา ชลิตพันธุ์ นายชูชีพ คงมีชนม์ นางพรทิพย์ กายบริบูรณ์ นายไพโรจน์ ใจสัตตาทกุล นางวรรณาทอง อุ่น นางสาวสุวรรณ ไชยะธน	อาจารย์ อาจารย์ ผู้ช่วยศาสตราจารย์ อาจารย์ ผู้ช่วยศาสตราจารย์ ผู้ช่วยศาสตราจารย์
2563	นางสาวกมลพร สวนทอง นางสาวผุสดี ปทุมรักษ์ นายไพรัช มากกาญจนกุล นางวิรัตน์ จันททรัพย์ นางวิไลรัตน์ คีรินทร์ นายสิทธิชัย โรจน์รุ่งศศิธร	อาจารย์ อาจารย์ อาจารย์ ผู้ช่วยศาสตราจารย์ รองศาสตราจารย์ ผู้ช่วยศาสตราจารย์
2564	นายการุณย์ ตานประดิษฐ์ นางสาวสัมพันธ์ ทองลิมา นางสาวสุภาพร ฉายะระถี นางสาวสุรัตนา เศรษฐชาญวิทย์	อาจารย์ อาจารย์ ผู้ช่วยศาสตราจารย์ ผู้ช่วยศาสตราจารย์

ปีที่เกษียณ	ชื่อ-สกุล	ตำแหน่ง
2565	นางพิมพ์นารา พิบูลจิระกานต์ นางสาวพิมพ์สุภาวี่ จันทนะโสทธิ นายสุวัฒน์ ฉิมะสังคนันท์	อาจารย์ ผู้ช่วยศาสตราจารย์ ผู้ช่วยศาสตราจารย์
2566	นางเกศินี ประทุมสุวรรณ นายชัยยุทธ มณีรัตน์ นายประพันธ์ ชันติธีระกุล นางสาววริยา สมประชา	ผู้ช่วยศาสตราจารย์ อาจารย์ อาจารย์ ผู้ช่วยศาสตราจารย์
2567	นางสาวกฤติยา รุจิโชค นางนกวรรณ โชติกะมงคล นายมณูญ จันทร์สมบุญณ์ นางเยาวภา บัวเวช นายศิริชัย โสภา	ผู้ช่วยศาสตราจารย์ อาจารย์ อาจารย์ ผู้ช่วยศาสตราจารย์ อาจารย์
2568	นายบุญธง วสุรีย์ นางสาวรัฐดาว พิศาลพงศ์	อาจารย์ ผู้ช่วยศาสตราจารย์

รายชื่อราชการพลเรือน

สายสนับสนุนที่เกษียณอายุราชการ ประจำปีงบประมาณ 2561-2568

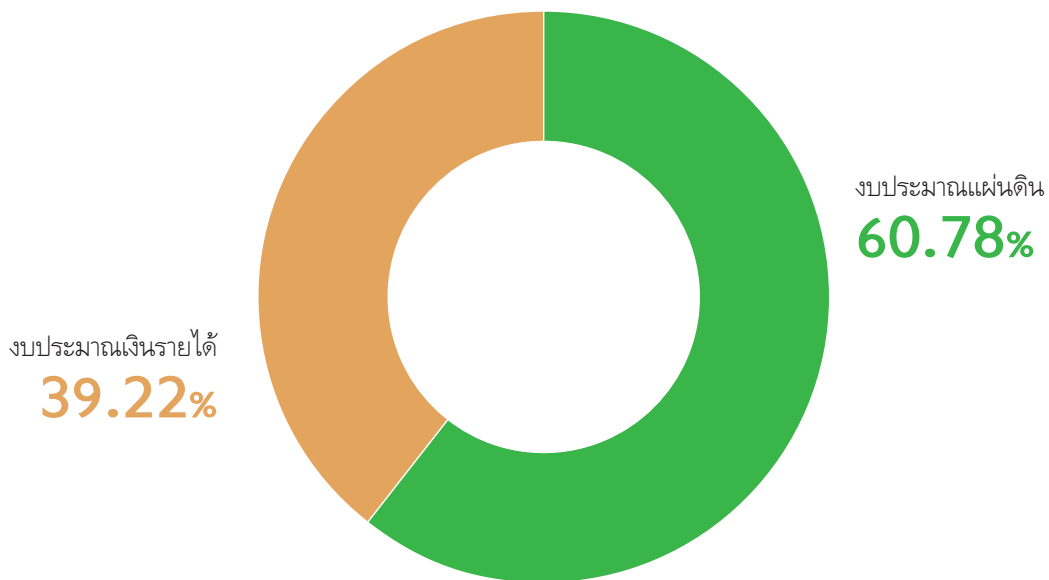
ปีที่เกษียณ	ชื่อ-สกุล	ตำแหน่ง
2561	นางสาวโสภา สິวงศ์พันธ์	นักวิชาการศึกษาชำนาญการ
2563	นางสาวศิริพร ประกอบทรัพย์	หัวหน้าสำนักงานผู้อำนวยการ
2564	นางวงษ์เดือน ก่วยสกุล	เจ้าหน้าที่บริหารงานทั่วไปชำนาญการ
2565	นายพิมลศักดิ์ พึ่งพันธ์ นางสาวนันทน์ภัส ประสพสุข	หัวหน้าสำนักงานผู้อำนวยการ บุคลากรชำนาญการ
2567	นางจรรยา ร่มเพชร นางศรีสุดา มีอยู่เต็ม	หัวหน้าสำนักงานผู้อำนวยการ นักวิชาการพัสดุชำนาญการ
2568	นางอารีรัตน์ บุตรแก้ว	นักวิชาการพัสดุชำนาญการ

งบประมาณ 2558

มหาวิทยาลัยราชภัฏนครปฐมได้รับงบประมาณสนับสนุนจากรัฐและสามารถหารายได้เพื่อดำเนินการพัฒนาตามวัตถุประสงค์ของการตั้งสถาบัน ในปีงบประมาณ พ.ศ. 2558 ดังนี้

งบประมาณรายจ่าย ประจำปีงบประมาณ พ.ศ. 2558 (จำแนกตามแหล่งของเงิน)

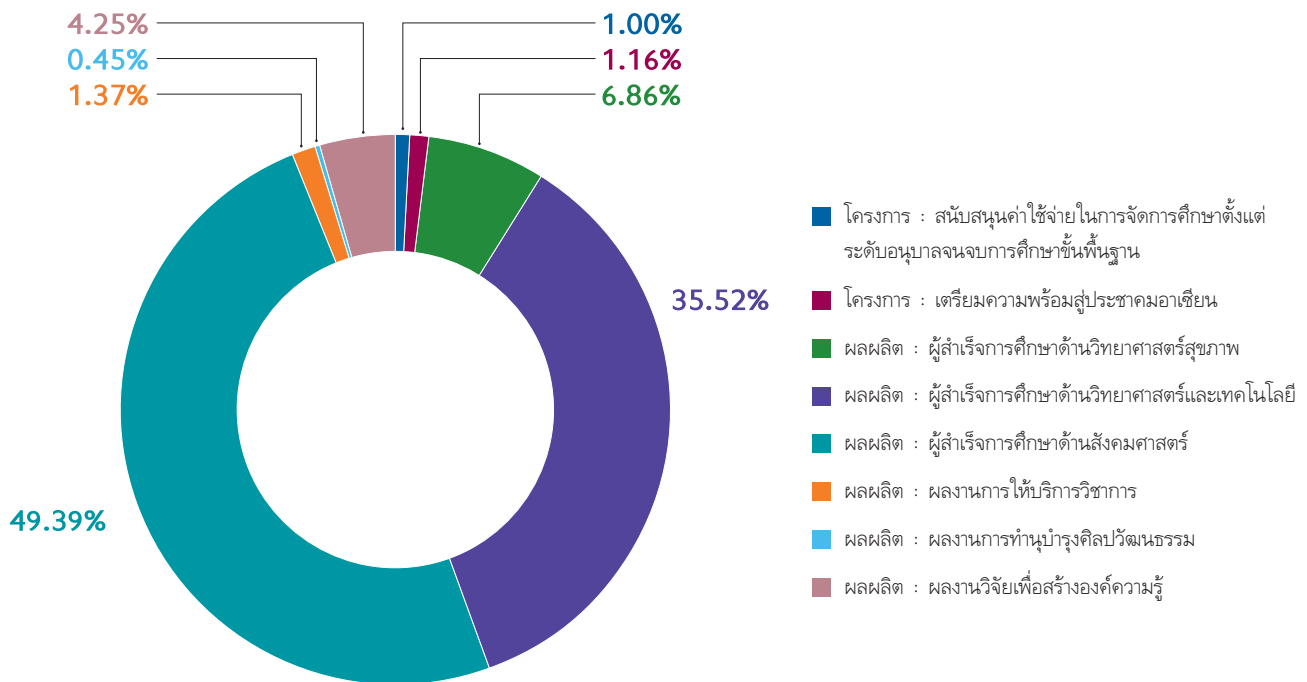
แหล่งงบประมาณ	จำนวนเงิน	ร้อยละ
งบประมาณแผ่นดิน	515,283,600	60.78
งบประมาณเงินรายได้	332,459,100	39.22
รวม	847,742,700	100.00



ในปีงบประมาณ พ.ศ. 2558 มหาวิทยาลัยมีงบประมาณรายจ่ายจำนวนทั้งสิ้น 847,742,700 บาท โดยได้รับการจัดสรรงบประมาณแผ่นดินจำนวน 515,283,600 บาท คิดเป็นร้อยละ 60.78 และงบเงินรายได้มหาวิทยาลัยจำนวน 332,459,100 บาท คิดเป็นร้อยละ 39.22 โดยจัดสรรเป็นงบประมาณรายจ่ายของมหาวิทยาลัย 317,766,100 บาท จัดสรรเข้ากองทุนพัฒนาบุคลากร 5,000,000 บาท และกองทุนวิจัย 9,693,000 บาท

งบประมาณแผ่นดิน ประจำปีงบประมาณ พ.ศ. 2558 (จำแนกตามผลผลิตและงบรายจ่าย)

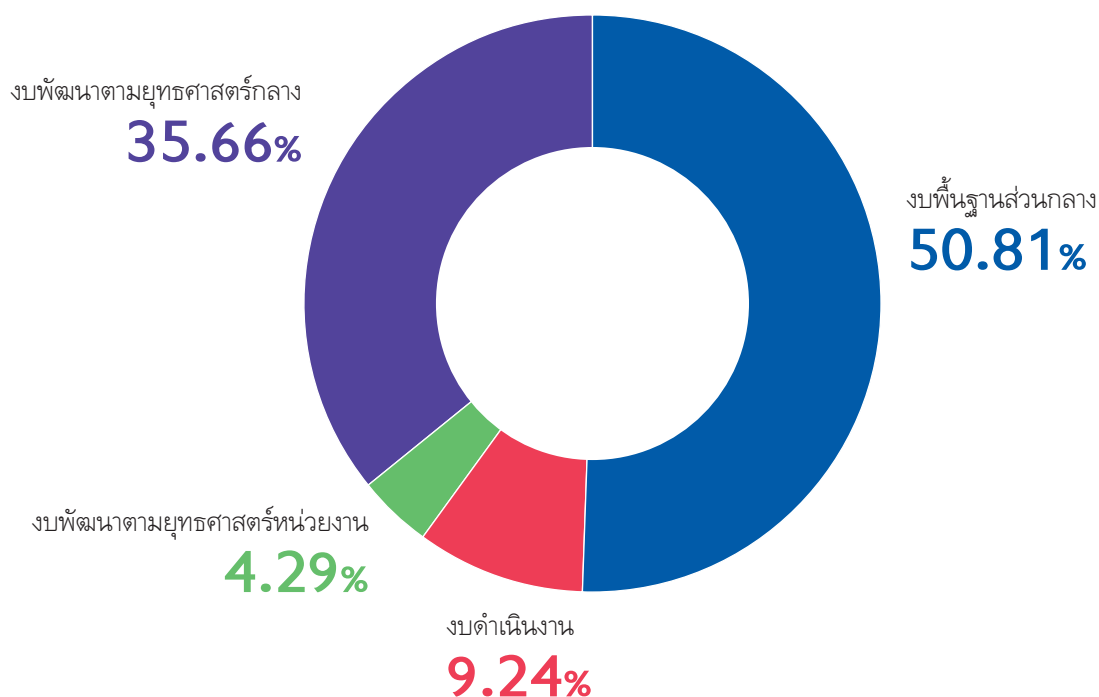
ผลผลิต	งบบุคลากร	งบดำเนินงาน	งบลงทุน	งบอุดหนุน	งบรายจ่ายอื่น	รวม
โครงการ : สนับสนุนค่าใช้จ่ายในการจัดการศึกษาตั้งแต่ระดับอนุบาลจนจบการศึกษาขั้นพื้นฐาน	-	-	-	5,150,700	-	5,150,700
โครงการ : เตรียมความพร้อมสู่ประชาคมอาเซียน	-	-	-	-	5,968,900	5,968,900
ผลผลิต : ผู้สำเร็จการศึกษาด้านวิทยาศาสตร์สุขภาพ	10,917,800	10,611,200	6,769,900	7,040,000	-	35,338,900
ผลผลิต : ผู้สำเร็จการศึกษาด้านวิทยาศาสตร์และเทคโนโลยี	14,113,700	21,230,500	50,028,400	90,662,200	7,000,000	183,034,800
ผลผลิต : ผู้สำเร็จการศึกษาด้านสังคมศาสตร์	48,563,800	26,303,600	82,913,600	96,715,300	-	254,496,300
ผลผลิต : ผลงานการให้บริการวิชาการ	-	-	-	6,042,800	1,000,000	7,042,800
ผลผลิต : ผลงานการทำนุบำรุงศิลปวัฒนธรรม	-	-	-	2,341,000	-	2,341,000
ผลผลิต : ผลงานวิจัยเพื่อสร้างองค์ความรู้	-	-	-	21,910,200	-	21,910,200
รวมทั้งสิ้น	73,595,300	58,145,300	139,711,900	229,862,200	13,968,900	515,283,600



ปีงบประมาณ 2558 มหาวิทยาลัยได้รับจัดสรรงบประมาณแผ่นดินจำแนกตามผลผลิต ดังนี้ : โครงการ : สนับสนุนค่าใช้จ่ายในการจัดการศึกษาตั้งแต่ระดับอนุบาลจนจบการศึกษาขั้นพื้นฐาน คิดเป็นร้อยละ 1.00 โครงการ : เตรียมความพร้อมสู่ประชาคมอาเซียน คิดเป็นร้อยละ 1.16 ผลผลิต : ผู้สำเร็จการศึกษาด้านวิทยาศาสตร์สุขภาพ คิดเป็นร้อยละ 6.86 ผลผลิต : ผู้สำเร็จการศึกษาด้านวิทยาศาสตร์และเทคโนโลยี คิดเป็นร้อยละ 35.52 ผลผลิต : ผู้สำเร็จการศึกษาด้านสังคมศาสตร์ คิดเป็นร้อยละ 49.39 ผลผลิต : ผลงานการให้บริการวิชาการ คิดเป็นร้อยละ 1.37 ผลผลิต : ผลงานการทำนุบำรุงศิลปวัฒนธรรม คิดเป็นร้อยละ 0.45 ผลผลิต : ผลงานวิจัยเพื่อสร้างองค์ความรู้ คิดเป็นร้อยละ 4.25

การจัดสรรงบประมาณรายจ่าย ประจำปีงบประมาณ พ.ศ. 2558 (จำแนกตามกรอบงบประมาณรายจ่าย)

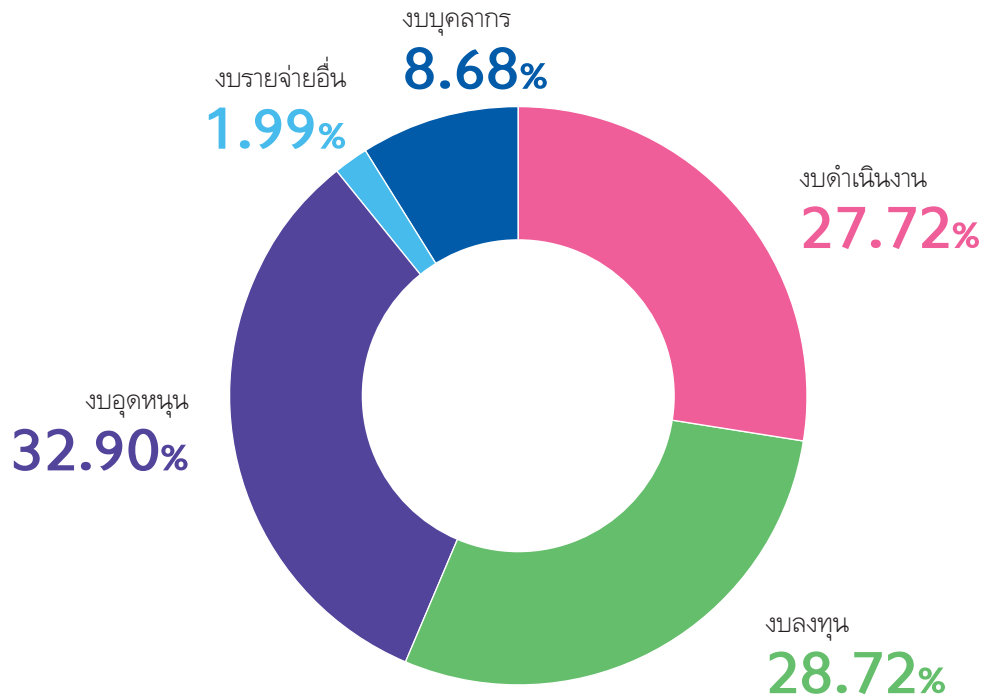
กรอบงบประมาณรายจ่าย	งบประมาณแผ่นดิน	งบเงินรายได้	รวม
งบพื้นฐานส่วนกลาง	324,988,000 63.07%	105,726,917 31.80%	430,714,917 50.81%
งบดำเนินงาน	13,069,500 2.54%	65,273,127 19.63%	78,342,627 9.24%
งบพัฒนาตามยุทธศาสตร์หน่วยงาน	28,923,500 5.61%	7,446,756 2.24%	36,370,256 4.29%
งบพัฒนาตามยุทธศาสตร์กลาง	148,302,600 28.78%	154,012,300 46.33%	302,314,900 35.66%
รวมทั้งสิ้น	515,283,600	332,459,100	847,742,700



ปีงบประมาณ 2558 มหาวิทยาลัยได้จัดสรรงบประมาณจำแนกตามกรอบรายจ่ายได้ดังนี้ งบพื้นฐานส่วนกลางคิดเป็นร้อยละ 50.81 งบดำเนินงาน คิดเป็นร้อยละ 9.24 งบพัฒนาตามยุทธศาสตร์หน่วยงาน คิดเป็นร้อยละ 4.29 และงบพัฒนาตามยุทธศาสตร์กลาง คิดเป็นร้อยละ 35.66

การจัดสรรงบประมาณรายจ่าย ประจำปีงบประมาณ พ.ศ. 2558

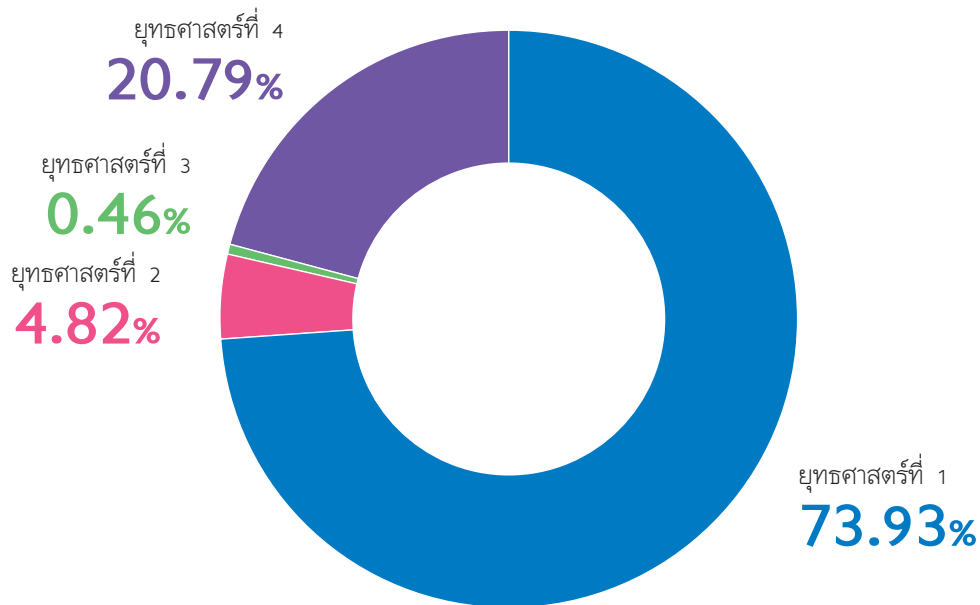
งบรายจ่าย	แหล่งงบประมาณ		
	งบแผ่นดิน	งบรายได้	รวม
งบบุคลากร	73,595,300 14.28%	- 0.00%	73,595,300 8.68%
งบดำเนินงาน	58,145,300 11.28%	176,844,312 53.19%	234,989,612 27.72%
งบลงทุน	137,711,900 27.11%	109,749,988 31.21%	243,461,888 28.72%
งบอุดหนุน	229,862,200 44.61%	49,004,800 14.74%	278,867,000 32.90%
งบรายจ่ายอื่น	13,968,900 2.71%	2,860,000 0.86%	16,828,900 1.99%
รวมทั้งสิ้น	515,283,600	332,459,100	847,742,700



ปีงบประมาณ 2558 มหาวิทยาลัยได้จัดสรรงบประมาณ จำแนกตามงบรายจ่ายดังนี้ งบบุคลากรคิดเป็นร้อยละ 8.68 งบดำเนินงาน คิดเป็นร้อยละ 27.72 งบลงทุน คิดเป็นร้อยละ 28.72 งบอุดหนุน คิดเป็นร้อยละ 32.90 และงบรายจ่ายอื่น คิดเป็นร้อยละ 1.99

การจัดสรรงบประมาณรายจ่าย ประจำปีงบประมาณ พ.ศ. 2558 (จำแนกตามยุทธศาสตร์)

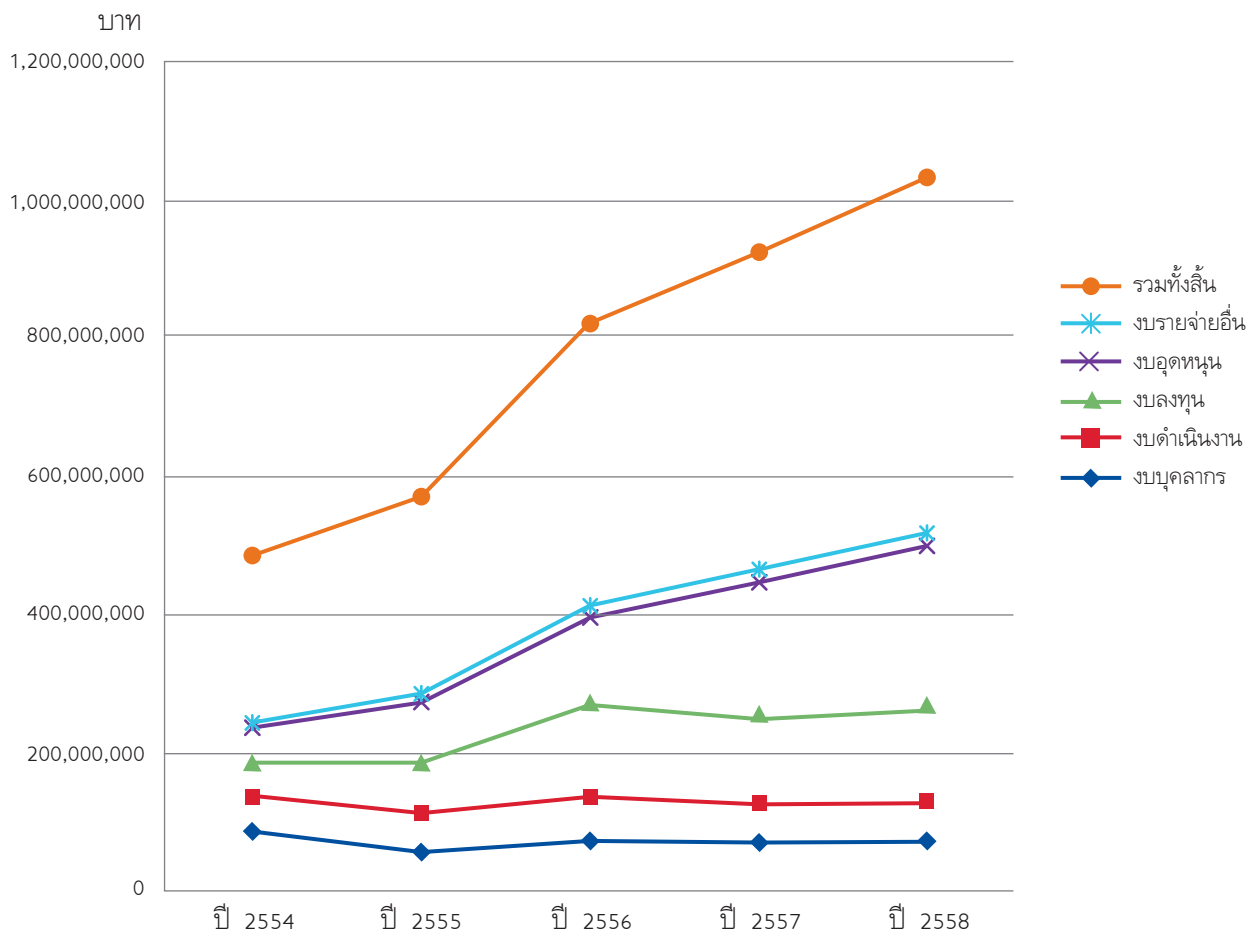
ยุทธศาสตร์	งบประมาณแผ่นดิน	งบรายได้	รวมเงิน
ยุทธศาสตร์ 1 ยกระดับคุณภาพบัณฑิตให้มีศักยภาพพร้อมทำงานในประชาคมอาเซียน	418,782,800 81.27%	207,975,356 62.56%	626,758,156 73.93%
ยุทธศาสตร์ 2 วิจัยและบริการวิชาการเพื่อมุ่งเป็นแหล่งความรู้ที่เป็นที่ยอมรับของท้องถิ่น	29,199,500 5.67%	11,658,823 3.51%	40,858,323 4.82%
ยุทธศาสตร์ 3 สืบสานศิลปวัฒนธรรมทวารวดีและเกลือกลิ้งแวดล้อม	2,878,100 0.56%	1,033,025 0.31%	3,911,125 0.46%
ยุทธศาสตร์ 4 มุ่งสู่องค์กรแห่งการเรียนรู้ที่บริหารจัดการด้วยหลักธรรมาภิบาล	64,423,200 12.50%	111,791,896 33.63%	176,215,096 20.79%
รวมทั้งสิ้น	515,283,600 100%	332,459,100 100%	847,742,700 100%



ในปีงบประมาณ 2558 มหาวิทยาลัยได้จัดสรรงบประมาณจำแนกตามยุทธศาสตร์มหาวิทยาลัย ได้ดังนี้ ยุทธศาสตร์ 1 คิดเป็นร้อยละ 73.93 ยุทธศาสตร์ 2 คิดเป็นร้อยละ 4.82 ยุทธศาสตร์ 3 คิดเป็นร้อยละ 0.46 ยุทธศาสตร์ 4 คิดเป็นร้อยละ 20.79

งบประมาณแผ่นดิน ประจำปีงบประมาณ พ.ศ. 2554–2558 (จำแนกตามงบรายจ่าย)

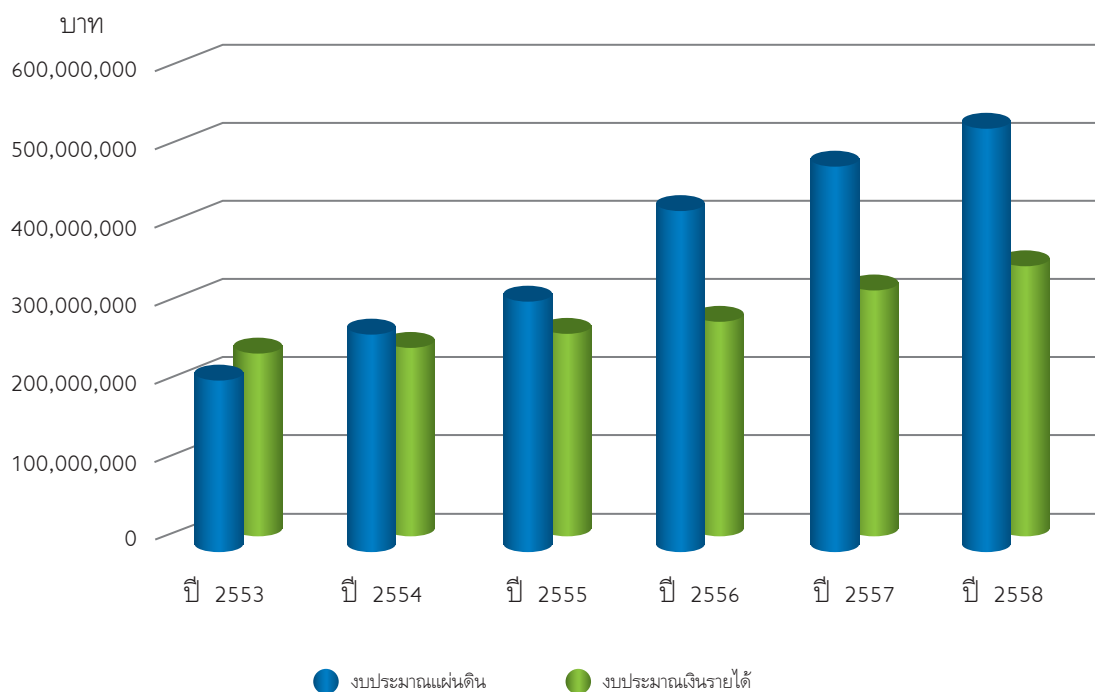
งบรายจ่าย	ปี 2554	ปี 2555	ปี 2556	ปี 2557	ปี 2558
งบบุคลากร	88,954,500	52,504,400	75,099,000	72,764,000	73,595,300
งบดำเนินงาน	52,102,800	61,985,500	60,837,400	56,983,000	58,145,300
งบลงทุน	40,233,400	67,172,600	141,407,400	126,962,800	139,711,900
งบอุดหนุน	53,025,900	95,220,870	119,412,400	191,273,200	229,862,200
งบรายจ่ายอื่น	9,000,000	9,000,000	14,423,200	14,618,900	13,968,900
รวมทั้งสิ้น	243,316,600	285,883,370	410,999,400	462,601,900	515,283,900
เพิ่มขึ้น (ลดลง)	46,636,100	42,566,770	125,116,030	51,602,500	52,681,700
ร้อยละ	23.71	17.49	43.76	12.56	11.39



ในปีงบประมาณ 2558 มหาวิทยาลัยได้รับจัดสรรงบประมาณแผ่นดินเพิ่มขึ้น จากปีงบประมาณ 2557 จำนวน 52,681,700 บาท คิดเป็นร้อยละ 11.39 โดยงบบุคลากรได้รับจัดสรรเพิ่มขึ้น คิดเป็นร้อยละ 1.14 งบดำเนินงานได้รับจัดสรรเพิ่มขึ้น คิดเป็นร้อยละ 2.04 งบลงทุนได้รับจัดสรรเพิ่มขึ้น คิดเป็นร้อยละ 10.04 งบเงินอุดหนุนได้รับจัดสรรเพิ่มขึ้น คิดเป็นร้อยละ 20.17 และงบรายจ่ายอื่นได้รับจัดสรรลดลง คิดเป็นร้อยละ 4.45

งบประมาณรายจ่ายประจำปีงบประมาณ พ.ศ. 2553-2558

ปีงบประมาณ	งบประมาณแผ่นดิน	งบประมาณเงินรายได้	รวม
2553	196,680,500 47.37%	218,520,480 52.63%	415,200,980 100.00%
2554	243,316,600 52.15%	223,223,520 47.85%	466,540,120 100.00%
2555	285,883,370 53.78%	245,699,448 46.22%	531,582,818 100.00%
2556	410,999,400 60.98%	262,946,240 39.02%	673,945,640 100.00%
2557	462,601,900 60.03%	308,080,000 39.97%	770,681,900 100.00%
2558	515,283,600 60.78%	332,459,100 39.22%	847,742,700 100.00%



ในปีงบประมาณ 2558 มหาวิทยาลัยได้รับจัดสรรงบประมาณรายจ่ายเพิ่มขึ้นจากปีงบประมาณ 2557 จำนวนทั้งสิ้น 77,060,800 บาท คิดเป็นร้อยละ 10.00 โดยงบประมาณแผ่นดินเพิ่มขึ้นจำนวน 52,681,700 บาท คิดเป็นร้อยละ 11.39 งบประมาณเงินรายได้เพิ่มขึ้นจำนวน 24,379,100 บาท คิดเป็นร้อยละ 7.91

ที่ดิน อาคารสถานที่

มหาวิทยาลัยราชภัฏนครปฐม มีที่ดินจำนวน 254 ไร่ 3 งาน 64 ตารางวา มีอาคารทั้งสิ้น 43 อาคาร แยกเป็นห้องเรียนจำนวน 206 ห้อง ห้องปฏิบัติการจำนวน 185 ห้อง ห้องพักอาจารย์จำนวน 184 ห้อง สำนักงานจำนวน 62 ห้อง ห้องประชุมจำนวน 55 ห้อง และห้องอื่นๆ รวมทั้งสิ้น จำนวน 697 ห้อง มีรายละเอียด ดังนี้

ที่	ชื่ออาคาร	ลักษณะของอาคาร	ปีที่ก่อสร้าง	จำนวนห้องบนพื้นที่แต่ละอาคาร					ห้องอื่นๆ	
				ห้องเรียน	ห้องปฏิบัติการ	ห้องพักอาจารย์	สำนักงาน	ห้องประชุม	ชื่อห้อง	จำนวน
อาคารเรียน										
1	อาคารเรียน เอ 1	ร.4 จำนวน 4 ชั้น	2511	18	16	27	-	3		
2	อาคารเรียน เอ 2	ร.4 จำนวน 4 ชั้น	2512	13	14	6	-	2		
3	อาคารเรียน เอ 3	ร.18ก. จำนวน 3 ชั้น	2513	1	3	12	-	1		
4	อาคารเรียน เอ 4	ร.4 จำนวน 4 ชั้น	2517	6	19	4	-	1		
5	อาคารเรียน เอ 5	สศ.1 จำนวน 4 ชั้น	2519	5	10	12	-	-		
6	อาคารเรียน เอ 6	ร.4 จำนวน 3 ชั้น	2521	-	15	9	-	1		
7	อาคารเรียน เอ 7	อาคารเรียนรวม 6 ชั้น	2539	24	1	3	-	1		
8	อาคารเรียนโปรแกรม นิติศาสตร์	อาคารชั่วคราว 1 ชั้น	2540	5	-	1	-	-		
9	อาคารเฉลิมพระเกียรติ 50 พรรษา มหาวิทยาลัยราชภัฏนครปฐม	อาคาร 15 ชั้น	2541	40	-	17	20	6		
10	อาคารเรียนรวม (คณะพยาบาล)	อาคาร 5 ชั้น	2553	3	3	19	1	4		
อาคารปฏิบัติการ										
11	อาคารคหกรรมศาสตร์	คท.2 จำนวน 2 ชั้น	2513	2	2	2	-	-		
12	อาคารศูนย์วิทยาศาสตร์	อาคาร 4 ชั้น	2540	5	32	18	3	3	- ห้องวิจัย - ห้องสมุด	1 1
13	อาคารเทคโนโลยี การอาหาร	อาคาร 2 ชั้น	2546	2	3	2	-	-		
14	อาคารปฏิบัติการ วิทยาศาสตร์ฯ (UBI)	อาคาร 5 ชั้น	2547	21	12	8	-	1		
15	อาคารคหกรรมศาสตร์	อาคาร 2 ชั้น	2550	-	2	-	-	-		
16	อาคารศูนย์ภาษา/ ศูนย์คอมพิวเตอร์ และหอประชุม	อาคาร 5 ชั้น	2550	-	6	-	-	13		
17	อาคารกิจการนักศึกษา	อาคาร 5 ชั้น	2550	9	1	2	-	3		
18	อาคารเรียนรวม และปฏิบัติการบัญชี และลอจิสติก	อาคาร 5 ชั้น	2551	8	8	6	1	4	ห้องนิทรรศการ	1
19	อาคารอเนกประสงค์ (ทวารวดีศรีราชภัฏ)	อาคาร 4 ชั้น	2552	-	9	3	1	1	- ห้องนิทรรศการ ศิลปกรรม - ห้องสมุดและ ศูนย์ออกแบบ - ห้องบรรยาย - ห้องสตูดิโอถ่ายภาพ - ห้องบันทึกเสียง - ห้องเก็บของ - ห้องเครื่องไฟฟ้า	1 1 1 1 1 1 2

ที่	ชื่ออาคาร	ลักษณะของอาคาร	ปีที่ก่อสร้าง	จำนวนห้องบนพื้นที่แต่ละอาคาร					ห้องอื่นๆ	
				ห้องเรียน	ห้องปฏิบัติการ	ห้องพักอาจารย์	สำนักงาน	ห้องประชุม	ชื่อห้อง	จำนวน
20	อาคารเรียนฝึกปฏิบัติการคอมพิวเตอร์	อาคาร 5 ชั้น	2554	-	-	-	-	-	อยู่ระหว่างการจัดการพื้นที่	
21	กลุ่มอาคารปฏิบัติการเพื่อการพัฒนาองค์ความรู้	- อาคารศูนย์ศึกษาและพัฒนาจังหวัดนครปฐม - อาคารโรงยิมแข่งขัน - อาคารโรงยิมฝึกซ้อม - อาคารโรงยิมตะกร้อ - อาคารสระว่ายน้ำ	2555	-	-	-	-	-	อยู่ระหว่างการจัดการพื้นที่	
22	อาคารปฏิบัติการมนุษยศาสตร์และสังคมศาสตร์	อาคาร 5 ชั้น	2556	-	-	-	-	-	อยู่ระหว่างการจัดการพื้นที่	
อาคารโรงเรียนสาธิต										
23	อาคารโรงเรียนสาธิต	อาคารเรียนรวม 6 ชั้น	2537	12	-	8	8	-		
24	อาคารวิทยาศาสตร์	อาคาร 6 ชั้น	2552	3	8	4	-	2	- ห้องสมุด - ศูนย์สืบค้นข้อมูล - ห้องอุปกรณ์	1 1 4
อาคารห้องสมุด										
25	อาคารสำนักวิทยบริการและเทคโนโลยีสารสนเทศ (อาคารเก่า)	สม.2 จำนวน 2 ชั้น	2515	-	3	1	4	1		
26	อาคารบรรณารักษ์	อาคาร 7 ชั้น	2541	-	2	-	6	1		
27	อาคารสำนักวิทยบริการและเทคโนโลยีสารสนเทศ	อาคาร 5 ชั้น	2545	-	-	2	10	1		
อาคารที่พัก										
28	อาคารศูนย์ฝึกประสบการณ์วิชาชีพธุรกิจ	อาคาร 2 ชั้น	2511	-	-	-	-	-	- หอพักนักศึกษาจีน - หอพักอาจารย์จีน	36 12
29	อาคารนอน (D4)	น.4 ข. จำนวน 3 ชั้น	2513	-	-	-	-	-	- หอพักนักศึกษาจีน - ห้องเก็บของ	68 1
30	อาคารนอน (D6)	น.4 ก. จำนวน 3 ชั้น (ปรับปรุงใหม่ปี 2553)	2513	-	-	-	-	-	- หอพักนักศึกษาพยาบาล - ห้องทำกิจกรรม	39 2
31	อาคารนอน (D8)	น.4 ก. จำนวน 3 ชั้น	2513	-	-	-	-	-	- หอพักนักศึกษาจีน	41
32	อาคาร 100 ปี กรมฝึกหัดครูไทย	อาคาร 4 ชั้น	2534	4	-	2	1	3	- ห้องพัก	20
33	เฟืองฟ้าอพาร์ทเมนต์	อาคาร 5 ชั้น	2552	-	-	-	2	-	- หอพักอาจารย์	48
อาคารอื่นๆ										
34	โรงอาหาร 1	อป.4 จำนวน 1 ชั้น	2511	-	-	1	-	-		
35	โรงอาหาร 2	จำนวน 1 ชั้น	2544	-	-	-	-	-		
36	โรงฝึกงาน	ฝ.10 จำนวน 2 ชั้น	2511	7	2	-	1	2		
37	โรงฝึกงาน	ฝ.10 จำนวน 1 ชั้น	2519	2	1	2	-	-		
38	อาคารพลศึกษา	โรงยิม 2 ชั้น	2519	-	2	1	-	-		
39	อาคารพลศึกษา	โรงยิม 1 ชั้น	2519	-	-	-	-	-		
40	โรงซ้อม	อาคาร 2 ชั้น	2553	-	-	-	4	-	- ห้องเก็บของ	16
41	ศูนย์การเรียนรู้การเกษตรเพื่อชุมชน	- อาคารสำนักงานชั่วคราว 1 ชั้น	2550	-	-	-	1	-	- ห้องเก็บของ - เรือนเพาะชำ	2 1

ที่	ชื่ออาคาร	ลักษณะของอาคาร	ปีที่ก่อสร้าง	จำนวนห้องบนพื้นที่แต่ละอาคาร					ห้องอื่นๆ		
				ห้องเรียน	ห้องปฏิบัติการ	ห้องพักอาจารย์	สำนักงาน	ห้องประชุม	ชื่อห้อง	จำนวน	
		- เรือนเพาะชำ 1 ชั้น	2551							- โรงเรือนระบบ	1
		- โรงเรือนระบบระบายอากาศอัตโนมัติ 1 ชั้น (งบไทยเข้มแข็ง)	2553							ระบายอากาศอัตโนมัติ	
		- ศาลาฝึกอบรม 1 ชั้น	2554							- ศาลาฝึกอบรม	1
		- อาคารเรือนนอน 1 ชั้น								- อาคารเรือนนอน	4
อาคารระหว่างการก่อสร้าง											
42	อาคารบรรยายรวม	อาคาร 3 ชั้น	2557	-	-	-	-	-			
43	อาคารปฏิบัติการครุศาสตร์และศูนย์สาธิตการศึกษาลุ่มวัย	อาคาร 4 ชั้น	2558	-	-	-	-	-			
รวม				206	185	184	62	55			697

รถยนต์

รถยนต์ที่ใช้งานอยู่ในปัจจุบัน มีจำนวน 18 คัน จำแนกเป็น

- | | |
|------------------------------------|-------------|
| 1. รถยนต์นั่งส่วนบุคคลไม่เกิน 7 คน | จำนวน 6 คัน |
| 2. รถยนต์นั่งส่วนบุคคลเกิน 7 คน | จำนวน 5 คัน |
| 3. รถยนต์โดยสารส่วนบุคคล | จำนวน 6 คัน |
| 4. รถบรรทุกน้ำ | จำนวน 1 คัน |

ลำดับที่	ประเภท	ลักษณะ	เลขทะเบียน	วันที่จดทะเบียน	ยี่ห้อ/ปี
1	รถยนต์บรรทุกส่วนบุคคล	กระบะบรรทุก	บก 3709 นครปฐม	13 กันยายน 2521	NISSAN
2	รถยนต์นั่งส่วนบุคคลไม่เกิน 7 คน	เก๋งสองตอน	ข 2243 นครปฐม	16 สิงหาคม 2536	TOYOTA
3	รถยนต์นั่งส่วนบุคคลไม่เกิน 7 คน	เก๋งสองตอน	ข 4666 นครปฐม	22 พฤศจิกายน 2537	ISUZU
4	รถยนต์โดยสารส่วนบุคคล	รถโดยสาร	40-0704 นครปฐม	17 กุมภาพันธ์ 2538	ISUZU
5	รถยนต์นั่งส่วนบุคคลเกิน 7 คน	ตู้หนึ่ง 4 ตอน	นค 69 นครปฐม	2 มิถุนายน 2540	TOYOTA (1997)
6	รถยนต์นั่งส่วนบุคคลไม่เกิน 7 คน	เก๋งสองตอน	กจ 3553 นครปฐม	24 มีนาคม 2546	TOYOTA
7	รถยนต์โดยสารส่วนบุคคล	รถโดยสาร	40-0857 นครปฐม	21 ตุลาคม 2547	BENZ
8	รถยนต์นั่งส่วนบุคคลเกิน 7 คน	ตู้หนึ่ง 4 ตอน	นค 2239 นครปฐม	5 เมษายน 2548	TOYOTA
9	รถยนต์นั่งส่วนบุคคลเกิน 7 คน	ตู้หนึ่ง 4 ตอน	นค 2240 นครปฐม	5 เมษายน 2548	TOYOTA
10	รถยนต์นั่งส่วนบุคคลเกิน 7 คน	ตู้หนึ่ง 4 ตอน	นค 3011 นครปฐม	10 กรกฎาคม 2551	TOYOTA (2007)
11	รถยนต์นั่งส่วนบุคคลเกิน 7 คน	ตู้หนึ่ง 4 ตอน	นค 3166 นครปฐม	23 กุมภาพันธ์ 2552	TOYOTA (2008)
12	รถยนต์นั่งส่วนบุคคลไม่เกิน 7 คน	เก๋งสองตอน	กต 6388 นครปฐม	29 กันยายน 2552	TOYOTA (2009)
13	รถยนต์นั่งส่วนบุคคลไม่เกิน 7 คน	นั่งสองตอน ท้ายบรรทุก	กต 6389 นครปฐม	29 กันยายน 2552	TOYOTA (2009)
14	รถยนต์นั่งส่วนบุคคลเกิน 7 คน	ตู้หนึ่ง 4 ตอน	กท.3960 นครปฐม	24 กันยายน 2553	TOYOTA (2010)
15	รถยนต์นั่งส่วนบุคคลเกิน 7 คน	ตู้หนึ่ง 4 ตอน	นค.3696 นครปฐม	24 กันยายน 2553	TOYOTA (2010)
16	รถยนต์โดยสารส่วนบุคคล	รถโดยสาร	40-0960 นครปฐม	12 พฤศจิกายน 2555	HINO (2012)
17	รถยนต์บรรทุกส่วนบุคคล	รถบรรทุกน้ำ	89-0730 นครปฐม	13 พฤศจิกายน 2556	ISUZU (2013)
18	รถยนต์นั่งส่วนบุคคลไม่เกิน 7 คน	รถโดยสาร	กบ.3444 นครปฐม	12 สิงหาคม 2557	ALPHARD (2014)

หมายเลขโทรศัพท์

หน่วยงานภายในและภายนอกมหาวิทยาลัยราชภัฏนครปฐม

ลำดับ	เบอร์ภายใน	เบอร์ภายนอก	หน่วยงาน	สถานที่
อาคารเฉลิมพระเกียรติ (ตึก 15 ชั้น)				
1	3500		ผศ.สมเดช นิลพันธ์	อาคารเฉลิมพระเกียรติ ชั้น 3
2	3501		ผศ.สมหมาย เปี้ยถนอม	อาคารเฉลิมพระเกียรติ ชั้น 3
3	3502		ผศ.ดร.สุวิมล มรรควิบูลย์ชัย	อาคารเฉลิมพระเกียรติ ชั้น 3
4	3503		ดร.อัมรินทร์ อินทร์อยู่	อาคารเฉลิมพระเกียรติ ชั้น 3
5	3504		ดร.วิรัตน์ ปิ่นแก้ว	อาคารเฉลิมพระเกียรติ ชั้น 3
6	3505		อาจารย์ชัยยุทธ มณีรัตน์	อาคารเฉลิมพระเกียรติ ชั้น 3
7	3507, 3508	034-261084	ฝ่ายการเจ้าหน้าที่และนิติการ	อาคารเฉลิมพระเกียรติ ชั้น 2
8	3511		ฝ่ายนิติการ	อาคารเฉลิมพระเกียรติ ชั้น 2
9	3514		งานทะเบียน	อาคารเฉลิมพระเกียรติ ชั้น 1
10	3515		งานการเงิน	อาคารเฉลิมพระเกียรติ ชั้น 1
11	3519		ห้องสืบค้นบัณฑิตศึกษา	อาคารเฉลิมพระเกียรติ ชั้น 7
12	3520		หน่วยวิจัยการพัฒนาหลักสูตร และการสร้างเครือข่าย ในการพัฒนาศักยภาพครูประจำการ	อาคารเฉลิมพระเกียรติ ชั้น 7
13	3524		คณะกรรมการพิจารณาตำแหน่งทางวิชาการ	อาคารเฉลิมพระเกียรติ ชั้น 5
14	3525, 3558		ศูนย์ภาษานานาชาติ	อาคารเฉลิมพระเกียรติ ชั้น 5
15	3528, 3563	034-261053	สถาบันวิจัยและพัฒนา	อาคารเฉลิมพระเกียรติ ชั้น 4
16	3529, 3549		ประกันคุณภาพ	อาคารเฉลิมพระเกียรติ ชั้น 4
17	3530	034-261049	กองนโยบายและแผน	อาคารเฉลิมพระเกียรติ ชั้น 4
18	3531		หน่วยตรวจสอบภายใน	อาคารเฉลิมพระเกียรติ
19	3532, 3533	034-261069	สำนักงานบัณฑิตศึกษา	อาคารเฉลิมพระเกียรติ ชั้น 4
20	3535, 3536	034-109300	ฝ่ายประชาสัมพันธ์	อาคารเฉลิมพระเกียรติ ชั้น 1
21	3542		ห้องผู้อำนวยการสำนักงานอธิการบดี	อาคารเฉลิมพระเกียรติ ชั้น 2
22	3543		ผู้อำนวยการกองกลาง	อาคารเฉลิมพระเกียรติ ชั้น 2
23	3544, 3545		ผู้อำนวยการสำนักส่งเสริมวิชาการและงานทะเบียน	อาคารเฉลิมพระเกียรติ ชั้น 2
24	3546-3548	034-261041	สำนักส่งเสริมวิชาการและงานทะเบียน	อาคารเฉลิมพระเกียรติ ชั้น 2
25	3550, 3551		งานการเงินและบัญชี	อาคารเฉลิมพระเกียรติ ชั้น 2
26	3552	034-261074	งานประชุมและพิธีการ	อาคารเฉลิมพระเกียรติ ชั้น 2
27	3555		ห้องเลขอาธิการบดี มหาวิทยาลัยราชภัฏนครปฐม	อาคารเฉลิมพระเกียรติ ชั้น 3
28	3557		ประธานสภาคณาจารย์	อาคารเฉลิมพระเกียรติ ชั้น 3
29	3559, 3560	034-261078	งานพัสดุ	อาคารเฉลิมพระเกียรติ ชั้น 2
30	3561, 3562	034-261046	งานบริหารทั่วไป	อาคารเฉลิมพระเกียรติ ชั้น 2

อาคาร A1

1	3146		ห้องพักอาจารย์	อาคาร A1
2	3147		ฝ่ายรับนักศึกษาส่งเสริมวิชาการ	อาคาร A1 ชั้น 1
3	3148		โครงการมหาวิทยาลัยชีวิต	อาคาร A1 ห้อง 102
4	3151		ห้องโสตทัศนอุปกรณ์	อาคาร A1 ชั้น 1
5	3152		ห้องพักอาจารย์โปรแกรมคอมพิวเตอร์	อาคาร A1 ห้อง 122
6	3153		ห้องพักอาจารย์ประธานโปรแกรมคณิตศาสตร์	อาคาร A1 ห้อง 124
7	3154		ห้องพักอาจารย์	อาคาร A1 ห้อง 128

ลำดับ	เบอร์ภายใน	เบอร์ภายนอก	หน่วยงาน	สถานที่
8	3155		ห้องพักอาจารย์โปรแกรมคอมพิวเตอร์	อาคาร A1 ห้อง 131
9	3156		ห้องพักอาจารย์วิศวกรรมซอฟต์แวร์	อาคาร A1 ห้อง 132/1
10	3157		ห้องพักอาจารย์วิศวกรรมซอฟต์แวร์	อาคาร A1 ห้อง 132/2
11	3158		ห้องพักอาจารย์คอมพิวเตอร์และสารสนเทศ	อาคาร A1 ห้อง 139
12	3159		ห้องพักอาจารย์คอมพิวเตอร์	อาคาร A1 ห้อง 141
13	3160		โปรแกรมวิชาเทคโนโลยีคอมพิวเตอร์	อาคาร A1 ห้อง 149
14	3161		โปรแกรมวิชาสุขศึกษา	อาคาร A1 ชั้น 2
15	3162		โปรแกรมวิชาสาธารณสุขชุมชน	อาคาร A1 ชั้น 2
16	3163		ห้องพัสดุ	อาคาร A1 ห้อง 1310
17	3164		ห้องพักอาจารย์คอมพิวเตอร์	อาคาร A1 ห้อง 1315
18	3165		ห้องพักอาจารย์	อาคาร A1 ห้อง 1410

อาคาร A2

1	3080-3081	034-109329	สำนักงานสถาบันภาษา	อาคาร A2 ชั้น 1
2	3082		ห้องพักอาจารย์สำนักงานสถาบันภาษา	อาคาร A2 ชั้น 1
3	3083		ห้องพักอาจารย์ภาษาไทย	อาคาร A2 ห้อง 222
4	3084		ห้องพักอาจารย์	อาคาร A2 ห้อง 238
5	3085		ห้องพักอาจารย์	อาคาร A2 ห้อง 237
6	3086		สำนักงานโปรแกรมภาษาอังกฤษ	อาคาร A2 ห้อง 236
7	3087		ห้องพักอาจารย์โปรแกรมภาษาอังกฤษ	อาคาร A2 ห้อง 231
8	3088		ห้องพักอาจารย์	อาคาร A2 ห้อง 241
9	3089		ห้องพักอาจารย์	อาคาร A2 ห้อง 248
10	3090-3091		สำนักศิลปวัฒนธรรม	อาคาร A2

อาคาร A4

1	3200		ห้องเจ้าหน้าที่	อาคาร A4 ชั้น 1
2	3201		ห้องพักอาจารย์	อาคาร A4 ชั้น 2
3	3202		ห้องพักอาจารย์โปรแกรมชีววิทยา	อาคาร A4 ชั้น 3
4	3203		ห้องปฏิบัติการ	อาคาร A4 ชั้น 3

อาคาร A5

1	3226		โรงเรียนอนุบาล	โรงเรียนอนุบาล
2	3227-3229	034-261064	ห้องสำนักงานคณะครุศาสตร์	อาคาร A5 ชั้น 2
3	3230		ห้องรองคณบดีคณะครุศาสตร์	อาคาร A5 ชั้น 2
4	3231		ห้องพื้นฐานการศึกษา	อาคาร A5 ชั้น 2
5	3233		ห้องฝ่ายเทคโนโลยีและนวัตกรรมการศึกษา	อาคาร A5 ชั้น 2
6	3234		ห้องโปรแกรมเทคโนโลยีและนวัตกรรม	อาคาร A5 ชั้น 1
7	3235, 3241		ห้องโปรแกรมวัดผลการศึกษา	อาคาร A5 ชั้น 3
8	3237		ห้องปฏิบัติการคอมพิวเตอร์	อาคาร A5 ชั้น 3
9	3238		ห้องจิตวิทยา	อาคาร A5 ชั้น 3
10	3239		ห้องสาขาหลักสูตร	อาคาร A5 ชั้น 4
11	3240		ห้องพักอาจารย์	อาคาร A5 ชั้น 4
12	3242		ห้องหลักสูตรและการสอน/โปรแกรมประถมศึกษา	อาคาร A5 ชั้น 2

อาคาร A7

1	3476		หน่วยวิจัยปลาสวยงาม	อาคาร A7 ชั้น 1
2	3477		ห้องพักอาจารย์โปรแกรมวิทยาศาสตรบัณฑิต	อาคาร A7 ชั้น 2

ลำดับ	เบอร์ภายใน	เบอร์ภายนอก	หน่วยงาน	สถานที่
3	3478		ห้องพักอาจารย์ภาษาจีน	อาคาร A7 ชั้น 3
4	3479		ห้องพักอาจารย์ภาษาจีน	อาคาร A7 ชั้น 4
5	3480		ห้องโสตทัศนูปกรณ์	อาคาร A7 ชั้น 5

อาคารศูนย์วิทยาศาสตร์และเทคโนโลยี (SC.)

1	3101		คณบดีคณะวิทยาศาสตร์และเทคโนโลยี	SC ชั้น 1
2	3102		รองคณบดีคณะวิทยาศาสตร์และเทคโนโลยี	SC ชั้น 1
3	3103		ห้องเจ้าหน้าที่พิสิทธ์	SC207 ชั้น 2
5	3105		ห้องพักอาจารย์โปรแกรมวิชาเคมี	SC ชั้น 3
6	3106, 3115 3116, 3118	034-261065	สำนักงานคณะวิทยาศาสตร์และเทคโนโลยี	SC107 ชั้น 1
7	3107		ห้องบริการโสตทัศนูปกรณ์	SC109 ชั้น 1
8	3108		ห้องบริการวัสดุการเรียนการสอน	SC110 ชั้น 1
9	3109		ห้องพักอาจารย์โปรแกรมวิชาวิทยาศาสตร์	SC204 ชั้น 2
10	3110		ห้องพักอาจารย์โปรแกรมวิชาวิทยาศาสตร์	SC208 ชั้น 2
11	3111		ห้องพักอาจารย์โปรแกรมวิชาวิทยาศาสตร์	SC218 ชั้น 2
12	3112		SC310 ชั้น 3	SC310 ชั้น 3
13	3113		SC315 ชั้น 3	SC315 ชั้น 3
14	3114		SC408 ชั้น 4	SC408 ชั้น 4
15	3117		รองคณบดีคณะวิทยาศาสตร์และเทคโนโลยี ฝ่ายกิจการนักศึกษา	SC ชั้น 1

อาคารวิศวกรรมและเทคโนโลยี

1	3002		ผู้ช่วยผู้อำนวยการสำนักคอมพิวเตอร์ (ดูแลงานเลขานุการและบริการวิชาการ)	สำนักคอมพิวเตอร์
2	3003		ห้องสโตร์	ETB ชั้น 5
3	3004		UBI 1 สำนักงาน UBI	ETB ชั้น 1
4	3005		UBI 1 ผู้จัดการศูนย์ป่มเพาะวิสาหกิจ	ETB ชั้น 1
5	3006-3007		ห้องพักอาจารย์วิศวกรรมโทรคมนาคม	ETB ชั้น 6
6	3008		ห้องพักอาจารย์	ETB ชั้น 5
7	3009		ห้องพักอาจารย์ 5 ห้องพักอาจารย์วิศวกรรมไฟฟ้า	ETB ชั้น 4
8	3010		ห้องพักอาจารย์ 4 ศูนย์วิจัยระบบควบคุมเครื่องกลอัตโนมัติ	ETB ชั้น 4
9	3011		ห้องพักอาจารย์ 3 ห้องวิจัยอิเล็กทรอนิกส์กำลังและพลังงาน หมุนเวียน	ETB ชั้น 4
10	3012		ห้องพักอาจารย์ 2 ห้องศูนย์วิจัยระบบควบคุมเครื่องกล อัตโนมัติ	ETB ชั้น 4
11	3013		ห้องพักอาจารย์ 1	ETB ชั้น 4
12	3014		ห้องประชุม	ETB ชั้น 3
13	3015		ห้องพักอาจารย์	ETB ชั้น 3
14	3016		ห้องหน่วยวิจัยอาร์เอฟไอดี	ETB ชั้น 2
15	3017		ห้องโปรแกรมวิชาเทคโนโลยีคอมพิวเตอร์อุตสาหกรรม	ETB ชั้น 2
16	3018		UBI 2	ETB ชั้น 1
17	3019		ห้องสโตร์ วิศวกรรมโทรคมนาคม	ETB ชั้น 6
18	3020		ห้องพักอาจารย์	ETB ชั้น 6

ลำดับ	เบอร์ภายใน	เบอร์ภายนอก	หน่วยงาน	สถานที่
-------	------------	-------------	----------	---------

อาคารวิศวกรรมโยธา

1	3040		ห้องปฏิบัติการทดสอบคอนกรีต	อาคารวิศวกรรมโยธา ชั้น 1
2	3041		ห้องปฏิบัติการวิศวกรรมสำรวจ	อาคารวิศวกรรมโยธา ชั้น 1
3	3042		ห้องพักอาจารย์ 1	อาคารวิศวกรรมโยธา ชั้น 2
4	3043		ห้องศูนย์วิจัยน้ำ	อาคารวิศวกรรมโยธา ชั้น 1
5	3044		ห้องพักอาจารย์ 2	อาคารวิศวกรรมโยธา ชั้น 2
6	3045		cee 201	อาคารวิศวกรรมโยธา ชั้น 2

อาคารทวารวดี

1	3413		งานธุรการคณะมนุษยศาสตร์	อาคารทวารวดี
2	3414		งานการเงินและพัสดุ คณะมนุษยศาสตร์	อาคารทวารวดี
3	3415		งานโสตทัศนวัสดุ คณะมนุษยศาสตร์	อาคารทวารวดี
4	3416, 3419		ห้องพักอาจารย์โปรแกรมวิชาศิลปกรรม	อาคารทวารวดี ชั้น 1
5	3417-3418		โปรแกรมวิชาศิลปกรรม	อาคารทวารวดี ชั้น 1
6	3420, 3422		ห้องสมุดคณะมนุษยศาสตร์และสังคมศาสตร์	อาคารทวารวดี ชั้น 1
7	3421		รองคณบดีคณะมนุษยศาสตร์และสังคมศาสตร์	อาคารทวารวดี ชั้น 1
8	3423-3424		สำนักงานโปรแกรมวิชานวนิตยศาสตร์และนาฏศิลป์	อาคารทวารวดี ชั้น 2
9	3425		ห้องพักอาจารย์โปรแกรมวิชาศิลปกรรม (ดิจิทัลอาร์ท)	อาคารทวารวดี ชั้น 3
10	3426		ห้อง ท.101	อาคารทวารวดี ชั้น 1
11	3427	034-261066-67	สำนักงานคณะมนุษยศาสตร์และสังคมศาสตร์	อาคารทวารวดี ชั้น 1
12	3428		คณบดีคณะมนุษยศาสตร์และสังคมศาสตร์	อาคารทวารวดี ชั้น 1
13	3429, 3431		หน่วยวิจัยมนุษยศาสตร์	อาคารทวารวดี ชั้น 1
14	3430		คณบดีคณะมนุษยศาสตร์และสังคมศาสตร์	อาคารทวารวดี ชั้น 2

อาคารพยาบาล

1	3564		ศูนย์วิจัยและบริหารท้องถิ่น	อาคารพยาบาล ชั้น 1
2	3565	034-261087	สำนักงานคณบดี คณะพยาบาลศาสตร์	อาคารพยาบาล ชั้น 1
3	3566		ห้องรองคณบดีฝ่ายวิชาการ	อาคารพยาบาล ชั้น 1
4	3567		ห้องรองคณบดีฝ่ายบริหาร	อาคารพยาบาล ชั้น 1
5	3568		ห้องคณบดีคณะพยาบาลศาสตร์	อาคารพยาบาล ชั้น 1
6	3569		ห้องรองคณบดีฝ่ายกิจการนักศึกษา	อาคารพยาบาล
7	3570		ห้องผู้ช่วยคณบดี	อาคารพยาบาล
8	3571		ห้องหัวหน้ากลุ่มวิชาการพยาบาลผู้ใหญ่	อาคารพยาบาล
9	3572		ห้องพักอาจารย์	อาคารพยาบาล ชั้น 2
10	3573		ห้องพักอาจารย์	อาคารพยาบาล
11	3574		ห้องหัวหน้ากลุ่มวิชาการพยาบาลมารดา ทารกและผดุงครรภ์	อาคารพยาบาล
12	3575		ห้องพักอาจารย์	อาคารพยาบาล ชั้น 2
13	3576		ห้องพักอาจารย์	อาคารพยาบาล ชั้น 2
14	3577		ห้องพักอาจารย์	อาคารพยาบาล
15	3578		ห้องพักอาจารย์	อาคารพยาบาล ชั้น 2
16	3579		ห้องพักอาจารย์พิเศษ	อาคารพยาบาล ชั้น 2
17	3580		ห้องพักอาจารย์	อาคารพยาบาล ชั้น 3
18	3581		ห้องพักอาจารย์	อาคารพยาบาล ชั้น 3
19	3582		ห้องหัวหน้ากลุ่มวิชาการพยาบาลสุขภาพจิตและจิตเวช	อาคารพยาบาล ชั้น 3
20	3583		ห้องพักอาจารย์	อาคารพยาบาล ชั้น 3

ลำดับ	เบอร์ภายใน	เบอร์ภายนอก	หน่วยงาน	สถานที่
21	3584		ห้องพักอาจารย์	อาคารพยาบาล ชั้น 3
22	3585		ห้องหัวหน้ากลุ่มวิชาการพยาบาลกุมารเวชศาสตร์	อาคารพยาบาล ชั้น 3
23	3586		ห้องหัวหน้ากลุ่มวิชาการพยาบาลชุมชน	อาคารพยาบาล ชั้น 3
24	3587		ห้องพักอาจารย์	อาคารพยาบาล ชั้น 3
25	3588		ห้องให้คำปรึกษา	อาคารพยาบาล ชั้น 3
26	3589		ห้องปฏิบัติการพยาบาล NLRC 1	อาคารพยาบาล ชั้น 4
27	3590		ห้องปฏิบัติการพยาบาล NLRC 2	อาคารพยาบาล ชั้น 4

อาคารโลจิสติกส์

1	3644		ห้องประชาสัมพันธ์	อาคารโลจิสติกส์ ชั้น 1
2	3645		ห้องคอมพิวเตอร์วิทยาการจัดการ	อาคารโลจิสติกส์ ชั้น 2
3	3646-3647		ห้องรองคณบดี	อาคารโลจิสติกส์ ชั้น 2
4	3648		ห้องสำนักงานประจำคณะ	อาคารโลจิสติกส์ ชั้น 2
5	3649		ห้องพักอาจารย์ (โปรแกรมวิชาการตลาดและการบริหารทรัพยากรมนุษย์) 201	อาคารโลจิสติกส์ ชั้น 2
6	3650		ห้องพักอาจารย์ (โปรแกรมวิชานิติศาสตร์) 202	อาคารโลจิสติกส์ ชั้น 2
7	3651		ห้องพักอาจารย์ (โปรแกรมวิชาคอมพิวเตอร์ธุรกิจ) 501	อาคารโลจิสติกส์ ชั้น 5
8	3652		ห้องพักอาจารย์ (โปรแกรมวิชาการเงินการธนาคารและเศรษฐศาสตร์) 502	อาคารโลจิสติกส์ ชั้น 5
9	3653		ห้องพักอาจารย์ (โปรแกรมวิชาคอมพิวเตอร์ธุรกิจและการจัดการโลจิสติก) 503	อาคารโลจิสติกส์ ชั้น 5
10	3654		ห้องพักอาจารย์ (โปรแกรมวิชาการบัญชี) 504	อาคารโลจิสติกส์ ชั้น 5
11	3655		ห้องพักอาจารย์ (โปรแกรมวิชาการบัญชีและธุรกิจระหว่างประเทศและการจัดการทั่วไป) 505	อาคารโลจิสติกส์ ชั้น 5
12	3656		ห้องพักอาจารย์ (โปรแกรมวิชาการเงินและการธนาคาร) 621	A6 ชั้น 2
13	3657		ห้องพักอาจารย์ (โปรแกรมวิชานิติศาสตร์) 622	A6 ชั้น 2
14	3658		ห้องปฏิบัติการนิติศาสตร์ 634-635	A6 ชั้น 2
15	3660, 3661	034-261068	สำนักงานคณะวิทยาการจัดการ	อาคารโลจิสติกส์ ชั้น 1
16	3662		ห้องการจัดการความรู้	อาคารโลจิสติกส์ ชั้น 1
17	3663		ห้องประชุมคณะ 506	อาคารโลจิสติกส์ ชั้น 5

อาคารเกษตร

1	3736		ห้องพักอาจารย์อาคารเกษตร (ตึกเก่า)	อาคารเกษตร
2	3737		ห้องพักอาจารย์อาคารเกษตร (ตึกใหม่)	อาคารเกษตร
3	3738		ห้องพักอาจารย์โปรแกรมวิชาสังคม	อาคารเกษตร
4	3744-3745	034-109323	ห้องฝ่ายสวัสดิการ	โรงอาหาร (ใหญ่)

อาคารเทคโนโลยีการอาหาร

1	3746		ห้องคหกรรม	อาคารเทคโนโลยีการอาหาร
2	3747		ร้านอาหาร@home	อาคารเทคโนโลยีการอาหาร
3	3748		ห้องพักอาจารย์สาขาเทคโนโลยีการอาหาร 1	อาคารเทคโนโลยีการอาหาร
4	3749		ห้องพักอาจารย์สาขาเทคโนโลยีการอาหาร 2	อาคารเทคโนโลยีการอาหาร
5	3750		ห้องพักเจ้าหน้าที่เทคโนโลยีการอาหาร	อาคารเทคโนโลยีการอาหาร
6	3752		ห้องพักอาจารย์คหกรรม	อาคารเทคโนโลยีการอาหาร

อาคารกิจการนักศึกษา

1	3372		ที่ปรึกษาอธิการบดี	อาคารกิจการ ชั้น 1
---	------	--	--------------------	--------------------

ลำดับ	เบอร์ภายใน	เบอร์ภายนอก	หน่วยงาน	สถานที่
2	3373		ห้องพยาบาล	อาคารกิจการ ชั้น 1
3	3374		สำนักงานประกันและศิษย์เก่า	อาคารกิจการ ชั้น 1
4	3377, 3390	034-109324, 034-109325	กองพัฒนานักศึกษา	อาคารกิจการ ชั้น 2
5	3378		หน่วยบริการนักศึกษา/ผู้ปกครอง/เอกสาร กยศ.	อาคารกิจการ ชั้น 3
6	3379-3380		หน่วย IT กยศ.	อาคารกิจการ ชั้น 1
7	3381-3384		หน่วยบริหาร/ตรวจสอบ/อนุมัติ กยศ.	อาคารกิจการ ชั้น 3
8	3385-3388		หน่วยบริการนักศึกษา/ผู้ปกครอง/เอกสาร กยศ.	อาคารกิจการ ชั้น 3
9	3389	034-109329	สมาคมศิษย์เก่ามหาวิทยาลัยราชภัฏนครปฐม	อาคารกิจการ
10	3400		ฝ่ายยานพาหนะ	อาคารกิจการ
11	3401		ฝ่ายอาคารสถานที่และภูมิสถาปัตยกรรม	อาคารกิจการ
12	3402		ฝ่ายอาคาร	อาคารกิจการ

สำนักวิทยบริการและเทคโนโลยีสารสนเทศ

1	3432		งานวารสารสำนักวิทยบริการและเทคโนโลยีสารสนเทศ	สำนักวิทยบริการฯ
2	3433		งานจัดหาสำนักงานวิทยบริการและเทคโนโลยีสารสนเทศ	สำนักวิทยบริการฯ
3	3434	034-261054-56	ห้องสำนักงานวิทยบริการและเทคโนโลยีสารสนเทศ	สำนักวิทยบริการฯ
4	3435		ห้องผู้อำนวยการสำนักวิทยบริการและเทคโนโลยีสารสนเทศ	สำนักวิทยบริการฯ ชั้น 1
5	3436		ห้องสำนักงานวิทยบริการและเทคโนโลยีสารสนเทศ	สำนักวิทยบริการฯ ชั้น 1
6	3437		หน่วยบริการยืม-คืน สำนักวิทยบริการและเทคโนโลยีสารสนเทศ	สำนักวิทยบริการฯ ชั้น 1
7	3438		หน่วยบริการวารสาร	สำนักวิทยบริการฯ ชั้น 2
8	3439		ห้องอ่านหนังสือ	สำนักวิทยบริการฯ ชั้น 3
9	3440		หน่วยบริการส่งเสริมการอ่าน	สำนักวิทยบริการฯ ชั้น 4
10	3441		หน่วยประกันคุณภาพสำนักวิทยบริการและเทคโนโลยีสารสนเทศ	สำนักวิทยบริการฯ ชั้น 5
11	3442		หน่วยบริการตอบคำถามและช่วยค้นคว้า	สำนักวิทยบริการฯ ชั้น 5
12	3443		หน่วยบริการโสตทัศนวัสดุ	สำนักวิทยบริการฯ ชั้น 6
13	3444		หอจดหมายเหตุ	สำนักวิทยบริการฯ ชั้น 7
14	3451		ห้อง Research station	สำนักวิทยบริการฯ ชั้น 1
15	3452-3453		หน่วยพัฒนาทรัพยากรสารสนเทศ	สำนักวิทยบริการฯ ชั้น 2
16	3454		ห้องโถงกลางระหว่างห้องอบรมและห้องประชุม	สำนักวิทยบริการฯ ชั้น 5

สำนักคอมพิวเตอร์

1	3705		งานกองทุนคอมพิวเตอร์	สำนักคอมพิวเตอร์
2	3710		งานบริการครบวงจร	สำนักคอมพิวเตอร์
3	3711		ผู้อำนวยการสำนักคอมพิวเตอร์	สำนักคอมพิวเตอร์
4	3712	034-261083	สำนักงาน (งานเลขานุการ)	สำนักคอมพิวเตอร์
5	3714		งานเครือข่ายและการสื่อสาร (งานเครือข่ายหลัก)	สำนักคอมพิวเตอร์
6	3715		งานเทคโนโลยีสารสนเทศ	สำนักคอมพิวเตอร์
7	3716		งานซ่อมบำรุง	สำนักคอมพิวเตอร์
8	3718		งานระบบรักษาความปลอดภัยกล้องวงจรปิด	สำนักคอมพิวเตอร์
9	3719		งานนวัตกรรมการศึกษา	สำนักคอมพิวเตอร์
10	3723		งานเครือข่ายและการสื่อสาร (งานระบบ WIFI)	สำนักคอมพิวเตอร์
11	3734-3735		โปรแกรมบรรณารักษ์	สำนักคอมพิวเตอร์

ลำดับ	เบอร์ภายใน	เบอร์ภายนอก	หน่วยงาน	สถานที่
อาคารศูนย์ภาษา ศูนย์คอมพิวเตอร์				
1	3261		ห้องโสตทัศนอุปกรณ์	อาคารศูนย์ภาษา ชั้น 2
2	3262		ห้องคอนโทรล (ฝ่ายโสต) ห้องประชุมปั้นเกลียว	อาคารศูนย์ภาษา ชั้น 3
3	3263		หน้าห้องประชุมปั้นเกลียว	อาคารศูนย์ภาษา ชั้น 3
อาคารปฏิบัติการคอมพิวเตอร์				
1	3281		C105 ห้องติดต่อสอบถาม	อาคารปฏิบัติการคอมพิวเตอร์ ชั้น 1
2	3282		C104 ห้องฝึกประสบการณ์วิชาชีพ	อาคารปฏิบัติการคอมพิวเตอร์ ชั้น 1
3	3283		ห้องคอนโทรล	อาคารปฏิบัติการคอมพิวเตอร์ ชั้น 1
4	3284		C201 ห้องควบคุมเครือข่าย	อาคารปฏิบัติการคอมพิวเตอร์ ชั้น 2
5	3285		C203 ห้องพักอาจารย์ SC	อาคารปฏิบัติการคอมพิวเตอร์ ชั้น 2
6	3286		C207 ห้องพักอาจารย์ ED	อาคารปฏิบัติการคอมพิวเตอร์ ชั้น 2
7	3287		C208 ห้องพักอาจารย์ ED	อาคารปฏิบัติการคอมพิวเตอร์ ชั้น 2
8	3288		C209 ห้องสาขาวิชาคอมพิวเตอร์ศึกษา	อาคารปฏิบัติการคอมพิวเตอร์ ชั้น 2
9	3289		C211 ห้องสาขาวิชาวิทยาการคอมพิวเตอร์	อาคารปฏิบัติการคอมพิวเตอร์ ชั้น 2
10	3290		ห้องแม่บ้าน ชั้น 2	อาคารปฏิบัติการคอมพิวเตอร์ ชั้น 2
11	3291		C301 ห้องพักอาจารย์ IT	อาคารปฏิบัติการคอมพิวเตอร์ ชั้น 3
12	3292		C302 ห้องสาขาวิชาเทคโนโลยีสารสนเทศ	อาคารปฏิบัติการคอมพิวเตอร์ ชั้น 3
13	3293		C308 ห้องพักอาจารย์ IT	อาคารปฏิบัติการคอมพิวเตอร์ ชั้น 3
14	3294		C401 ห้องเจ้าหน้าที่เทคนิค	อาคารปฏิบัติการคอมพิวเตอร์ ชั้น 4
15	3295		C405 ห้องพักอาจารย์	อาคารปฏิบัติการคอมพิวเตอร์ ชั้น 4
16	3296		C406 ห้องสาขาวิชาเทคโนโลยีคอมพิวเตอร์	อาคารปฏิบัติการคอมพิวเตอร์ ชั้น 4
17	3297		C410 ห้องสาขาวิชาวิศวกรรมซอฟต์แวร์	อาคารปฏิบัติการคอมพิวเตอร์ ชั้น 4
18	3298		ห้องแม่บ้านชั้น 4	อาคารปฏิบัติการคอมพิวเตอร์ ชั้น 4
19	3299		C505 ห้องพักอาจารย์	อาคารปฏิบัติการคอมพิวเตอร์ ชั้น 5
20	3300		C507 ห้องสาขา ป.โท	อาคารปฏิบัติการคอมพิวเตอร์ ชั้น 5
อาคารเรียนโรงเรียนสาธิตฯ				
1	3625	034-109328	ห้องประชาสัมพันธ์	โรงเรียนสาธิตฯ ชั้น 1
2	3626		ห้องฝ่ายปกครอง	โรงเรียนสาธิตฯ ชั้น 1
3	3627		ห้องฝ่ายทะเบียน	โรงเรียนสาธิตฯ ชั้น 2
4	3628		ห้องรองผู้อำนวยการและเลขานุการ	โรงเรียนสาธิตฯ ชั้น 2
5	3629		ห้องผู้อำนวยการ	โรงเรียนสาธิตฯ ชั้น 2
6	3630		ห้องพิมพ์เอกสาร	โรงเรียนสาธิตฯ ชั้น 2
7	3631		ห้องฝ่ายวิชาการ	โรงเรียนสาธิตฯ ชั้น 2
8	3632		ห้องผู้ช่วยผู้อำนวยการฝ่ายวางแผนและประกันคุณภาพ	โรงเรียนสาธิตฯ ชั้น 2
9	3633		ห้องผู้ช่วยผู้อำนวยการฝ่ายคุณธรรม จริยธรรม	โรงเรียนสาธิตฯ ชั้น 2
10	3634		ห้องฝ่ายแนะแนว	โรงเรียนสาธิตฯ ชั้น 3
11	3635		ห้องพักอาจารย์กลุ่มสาระสังคม ศาสนา และวัฒนธรรม	โรงเรียนสาธิตฯ ชั้น 4
12	3636		ห้องพักอาจารย์กลุ่มสาระภาษาไทย	โรงเรียนสาธิตฯ ชั้น 5
อาคารเรียนวิทยาศาสตร์และหอประชุม โรงเรียนสาธิตฯ				
1	3605		สำนักวิทยบริการ	ชั้น 1 DS102
2	3606		ห้องพักเจ้าหน้าที่ปฏิบัติการวิทยาศาสตร์	ชั้น 2 DS201
3	3607		ห้องพักอาจารย์กลุ่มสาระวิทยาศาสตร์	ชั้น 3 DS301
4	3608		ห้องพักอาจารย์กลุ่มสาระคณิตศาสตร์	ชั้น 4 DS401

ลำดับ	เบอร์ภายใน	เบอร์ภายนอก	หน่วยงาน	สถานที่
5	3609		ห้องสืบค้น	ชั้น 4 DS403
6	3610		ห้องพักอาจารย์กลุ่มสาระภาษาต่างประเทศ	ชั้น 5 DS501
7	3611		ห้องแม่บ้าน	ชั้น 6
อาคารพลศึกษา				
1	3756		ห้องพักอาจารย์อาคารพลศึกษา	อาคารพลศึกษา ชั้น 2
2	3757		ห้องพักอาจารย์อาคารพลศึกษา	อาคารพลศึกษา ชั้น 1
อาคารหอพักพยาบาล				
1	3780		อาคารหอพักนักศึกษาพยาบาล 1	อาคารหอพักพยาบาล 1
2	3790		อาคารหอพักนักศึกษาพยาบาล 2	อาคารหอพักพยาบาล 2
อาคารหอพักนักศึกษาจีน				
1	3800		อาคารหอพักนักศึกษาจีน	อาคารหอพักนักศึกษาจีน
หน่วยรักษาความปลอดภัย				
1	3880		หน่วยรักษาความปลอดภัย	หน้ามหาวิทยาลัย



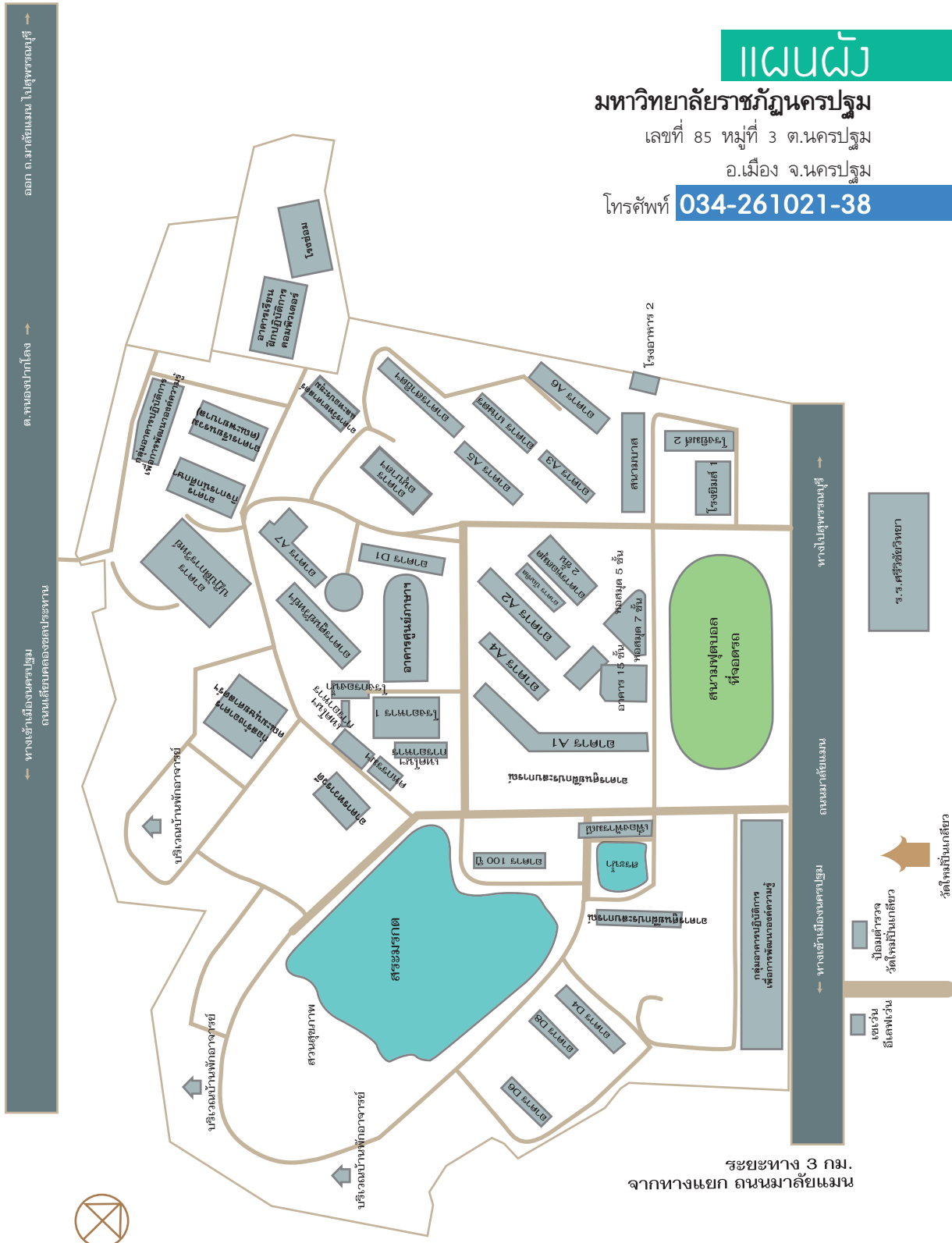
แผนผัง

มหาวิทยาลัยราชภัฏนครปฐม

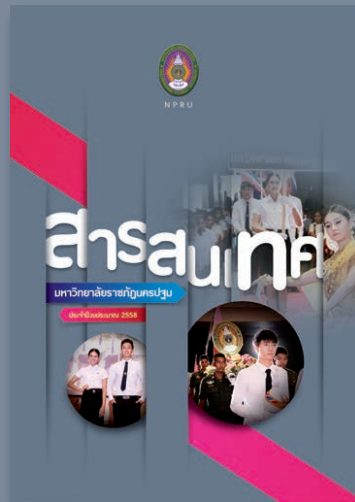
เลขที่ 85 หมู่ที่ 3 ต.นครปฐม

อ.เมือง จ.นครปฐม

โทรศัพท์ 034-261021-38



ระยะทาง 3 กม.
จากทางแยก ถนนมาลัยแมน



คณะผู้จัดทำ

สารสนเทศ ปี ประจําปีงบประมาณ 2558

ที่ปรึกษา

ผู้ช่วยศาสตราจารย์สมเดช นิลพันธุ์

อธิการบดี

ผู้ช่วยศาสตราจารย์ ดร.สุวิมล มรรควิบูลย์ชัย

รองอธิการบดีด้านยุทธศาสตร์

นางศิริพร โรจน์พิทักษ์กุล

ผู้อำนวยการกองนโยบายและแผน

นางสาวสุคนธา จันทร์เขียว

อาจารย์คณะวิทยาศาสตร์และเทคโนโลยี

คณะผู้จัดทำ

นางจันทกานต์ ภาตินทุ

นางสาวสุวรรณา บ่อยกระโทก

นางสาวสาวิตรี ไทรเชื่อนพันธ์

นางสาววิญญูวิรุจน์ แจ้งพลอย

นายณภัทร มงคลธนานนท์

นายสุภาพ วรรัตนกุล

นักวิเคราะห์นโยบายและแผน

นักวิเคราะห์นโยบายและแผน

นักวิเคราะห์นโยบายและแผน

นักวิเทศสัมพันธ์

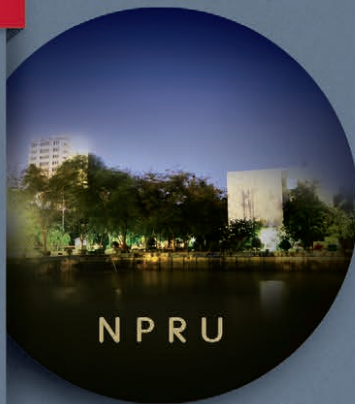
นักวิเคราะห์นโยบายและแผน

นักวิเคราะห์นโยบายและแผน



มหาวิทยาลัยราชภัฏนครปฐม

เลขที่ 85 หมู่ที่ 3 ถนนมาลัยแมน
อำเภอเมือง จังหวัดนครปฐม 73000
โทรศัพท์ 0-3410-9300
website : www.npru.ac.th



พิมพ์ที่
บริษัท เพชรเกษมเพร็นติ้ง กรุ๊ป จำกัด
18/49 ถนนทรงพล ตำบลลำพญา อำเภอเมือง
จังหวัดนครปฐม 73000
โทรศัพท์ 034-259-759, 034-259-111

